



GMINA BARDO



# Spotkajmy się na rowerze w Bardzie



*Zapraszamy do Barda Miasta Cudów  
– raj dla rowerzystów.*

*Jeśli szukasz wyjątkowych miejsc i lubisz  
rowerowe wycieczki, Góry Bardzkie na pewno  
będą trafionym wyborem.*

*Przyjedź, a przekonasz się, dlaczego warto  
tutaj wracać. piękne, łagodne górskie pejzaże,  
szerokie leśne szutrowe dukty, miejscami kręte,  
kamieniste odcinki tras.*

*Wyśmienita kuchnia, noclegi w gospodarstwach  
agroturystycznych i niezwykle kontakt z naturą,  
z dala od zgiełku i szarości miast. To tylko  
niektóre powody, dla których wielu turystów  
spędza swoje wolne chwile właśnie tutaj.*

*Czekamy z życzliwą gościnnością.*





## *Bardo Miasto Cudów rajem dla rowerzystów!*

W Górach Bardzkich niezwykle walory krajobrazowe łączą się z bogactwem świata przyrody. Niepowtarzalne widoki, urokliwe łąki i polany, sieć dróg polnych i leśnych przyciągają do Barda amatorów kolarstwa górskiego.

Z myślą o tych, którzy lubią spędzać wolny czas na „dwóch kórkach”, bez względu na to, czy dopiero rozpoczynają przygodę z rowerem, czy poszukują bardziej wymagających tras górskich, utworzono na terenie Gminy Bardo sieć ścieżek rowerowych.

Piękno przyrody łączy się tu z malowniczymi widokami oraz bogatym dziedzictwem kulturowym. Bardo jest więc doskonałą bazą wypadową dla wycieczek rowerowych po okolicy.

Można stąd dojechać np.: do Twierdzy w Srebrnej Górze, czy Kopalni Żłota w Żółтым Stoku. Co roku Bardo znajduje się na trasie międzynarodowego wyścigu Sudety MTB Challenge, który odbywa się w lipcu na terenie Kotliny Kłodzkiej i Gór Orlickich po stronie czeskiej ([www.mtbchallenge.com](http://www.mtbchallenge.com)).

Świetną zachętą do sprawdzenia swoich umiejętności na rowerze jest jesienny mini maraton MTB „Jesień w mieście cudów” organizowany przez UKS Kusy w Bardzie.

# WARTO ZOBACZYĆ W BARDZIE

## *Bazylika Mniejsza – Sanktuarium Matki Bożej Bardzkiej Strażniczki Wiary*

Pierwotny kościół – kaplica, zwana zamkową znajdowała się na terenie grodu kasztelańskiego, nieopodal dzisiejszej świątyni. W 1189 roku kaplicę tę przejęli w opiekę przebywający tutaj do 1208 roku joannici ze Strzegomia, później augustianie, a w 1247 roku cystersi z Kamieńca. Obecny kościół pod wezwaniem Nawiedzenia Najświętszej Marii Panny wybudowano w miejscu, gdzie wcześniej obok siebie stały kościoły „czeski” i „niemiecki”. Świątynia ma 54 m długości, 26 m szerokości i 25 m wysokości i zdecydowanie dominuje nad panoramą miasteczka. Może pomieścić około 5 tys. ludzi. Budowę rozpoczęto w 1686 roku, a zakończono w 1704 roku. Kościół bardzki został wybudowany w stylu barokowym. Ma szeroką nawę, krytą kolebkowym sklepieniem z lunetami okiennymi. Zamiast bocznych naw posiada szereg kaplic.

Najcenniejszym skarbem kościoła jest słynąca łaskami, drewniana **figurka Matki Boskiej z Dzieciątkiem**, która jest najstarszą zachowaną rzeźbą w Polsce! Rzeźba Matki Boskiej przechowywana w bardzkiej bazylice należy do typu „Madonn Tronujących”. Postać Marii została przedstawiona w pozycji siedzącej z Dzieciątkiem Jezus na kolanach. Maryja trzyma w wyciągniętej prawej dłoni jabłko królewskie – symbol władzy. Dzieciątko Jezus jedną ręką podtrzymuje opartą na kolanie księgę, drugą zaś unosi w geście błogostawieństwa. Postacie spoglądają w dal, delikatnie się uśmiechając. Dziś rzeźba Matki Bożej umiejscowiona jest w zwieńczeniu ołtarza głównego, wykonanego w 1715 roku. W 1906 roku rzeźbę umieszczono na drewnianej podstawie, w której umieszczono cząstkę Domu Loretańskiego.



Z czasem do wspomnianej części dołączono również relikwie świętych wywodzących ze zgromadzenia redemptorystów, tj. Alfonsa, Klemensa i Gerarda oraz relikwie Krzyża Świętego. **Ołtarz główny** jest perłą w wystroju wnętrza bazyliki. Z obrazem przedstawiającym scenę Nawiedzenia Najświętszej Marii Panny, które jest dziełem największego malarza śląskiego baroku **Michała Willmanna**, nazywanego „śląskim Rembrandtem” tworzy nie lada gratkę dla koneserów sztuki sakralnej.

Odwiedzający bardzką bazylikę, w środku natkną się na jeszcze jedno wspaniałe i niepowtarzalne dzieło – **barokowe organy** z 1759 roku ufundowanych przez króla Fryderyka II. Ze względu na strukturę wewnętrzną, wielkość oraz unikatowy wystrój zewnętrzny, są instrumentem wyjątkowo cennym, zarówno w skali krajowej, jak i europejskiej. Liczą 50 głosów (3567 piszczałek).

Rokokową, wspaniałą dekorację bardzkich organów wykonał znakomity snycerz **H. Hartmann**. W bardzo bogatym prospekcie wyróżnia się grupa przedstawiająca wniebowzięcie Najświętszej Maryi Panny. Maryja stoi w obłokach z jedną ręką uniesioną a drugą opuszczoną, w rozwijanym płaszczu, który podtrzymują dwaj aniołowie. W kręgu zaś chmur i promieni widać postać Boga Ojca oraz obnażonego do połowy Chrystusa.

Nad nim unosi się Duch Święty w postaci gołębiczy. Po obu stronach centralnie są rozmieszczone grupy aniołów grających na różnych instru-

mentach. Co roku w ramach Bardzkiego Lata Organowego (czerwiec - wrzesień) możemy posłuchać wspaniałych koncertów organowych w wykonaniu najznakomitszych artystów z Polski i świata.



## Muzeum sztuki sakralnej i ruchoma szopka

Przy kościele wznosi się barokowy pocysterski klasztor zbudowany w roku 1716. W części parteru oraz na pierwszym piętrze mieści się Muzeum Sztuki Sakralnej powstałe w 1967 roku. Z inicjatywy kustoszy sanktuarium oo. redemptorystów. Zgromadzone dzieła sztuki podzielone zostały na cztery działy ekspozycji muzealnej: historia Barda, malarstwo, rzeźba oraz rzemiosło artystyczne. W dziale malarstwa przeważają obrazy barokowe, zwłaszcza z XVIII w. Godnymi uwagi są również portrety opatów cysterskich, dobrodziejów sanktuarium. Pośród zgromadzonych rzeźb wyróżnia się kilka figór późnogotyckich z XVI w. ponad 60 rzeźb barokowych i rokokowych, dalej przegląd bogatej twórczości miejscowych artystów. Zwraca też uwagę zbiór figurek Matki Bożej Bardzkiej z XVII – XIX w. oraz kolekcja korpusów ukrzyżowanego Chrystusa. Cennymi zabytkami są naczynia i szaty liturgiczne, zwłaszcza bogato haftowane ornaty z XVII w. Uwieńczeniem wędrówki po zabytkowym kompleksie sanktuarium jest ruchoma szopka zbudowana dla upamiętnienia 700-lecia pielgrzymowania do Barda. W miejscu, w którym ona znajduje się obecnie, do 1803 roku istniała krypta grzebalna dla zakonników. Szopka, wciąż uzupełniana jest o nowe sceny biblijne, stała się główną atrakcją dla dzieci – i nie tylko. Za wizytę w szopce można złożyć datkę, za który skinieniem głowy podziękuje figurka aniołka przy wyjściu.





## *Kaplica Górska i Źródło Maryi*

Zbudowana w latach 1617 – 1619 na Górze Bardzkiej (583 m n.p.m.), zwaną obecnie Kalwarią. Jest drugim sanktuarium maryjnym w Bardzie. Kaplicę postawiono w miejscu, gdzie według przekazów miała się objawić Matka Boża Płacząca. Zdarzenie to miało miejsce w 1400 roku. Jeszcze na początku XVII w. widoczne były ślady stóp i rąk, które pozostawić miała Matka Boża. Stopka znajdująca się obecnie za kaplicą jest pamiątką po tym zdarzeniu. Kaplicę zbudowano na rzucie ośmioboku. Wewnątrz, wśród skromnego wyposażenia, zwraca uwagę ołtarz główny z rzeźbą Matki Boskiej Płaczącej. Z miasta na szczyt Kalwarii prowadzi Droga Krzyżowa z wybudowanymi w latach 1833 – 1839 kamiennymi stacjami. Pomiędzy stacjami znajduje się siedem murowanych, barokowych kaplic z owalnymi wnękami ze scenami "siedmiu boleści Najświętszej Marii Panny". W połowie drogi na szczyt Kalwarii znajduje się tzw. „Studzienka Marii” z wodą uznaną jako cudowna od przeszło 300 lat. Dziś źródło obudowane jest niewielką murowaną kapliczką, wzniesioną w 1893 r. Obraz nad wejściem, przedstawiający Jezusa i Samarytanek przy studni Jakuba, namalował w 1895 r. Knauer z Nisy. Podobno w 1672 miało tu miejsce cudowne uzdrowienie młodego Czecha. Od tego momentu źródłana woda uważana jest za leczniczą, szczególnie pomocną w chorobach wzroku.

# TRASY ROWEROWE W GMINIE BARDO

Trasa „Cisy”



Bardo – Opolnica – Brzeźnica – Bardo

długość trasy: 16 km,

czas przejazdu: 2 h.

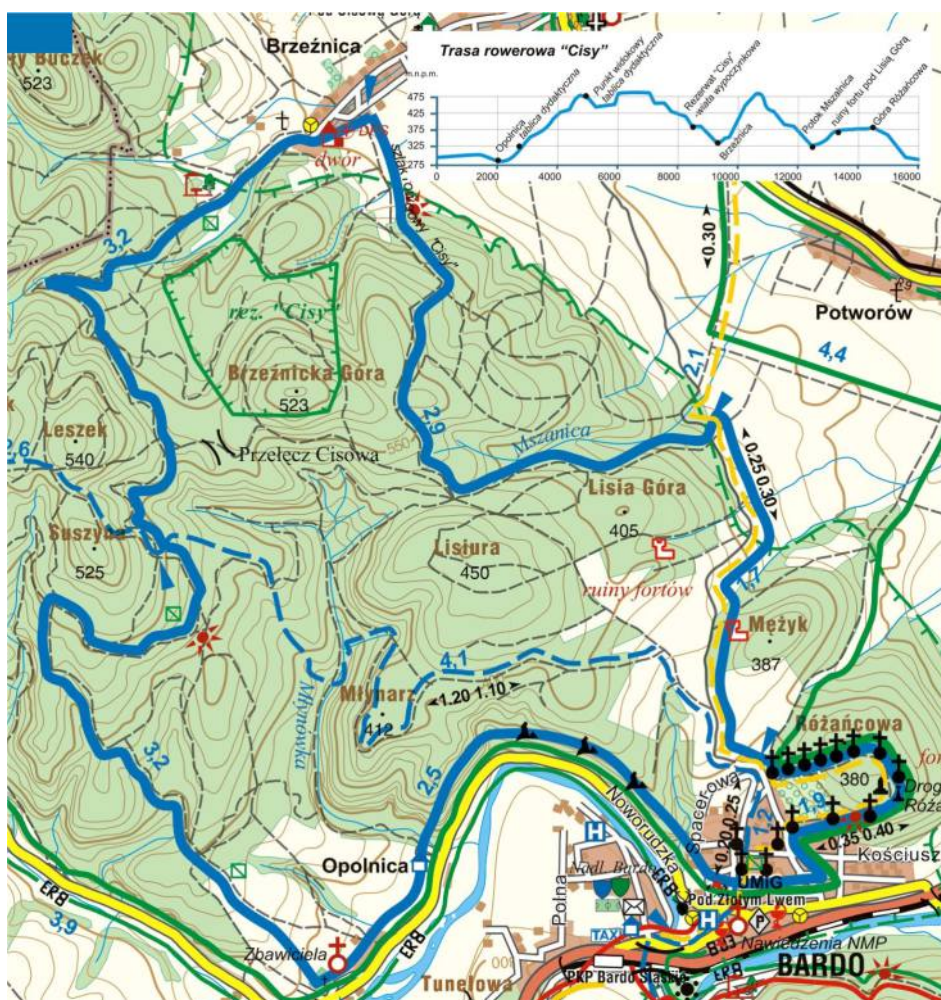
stopień trudności: trudna

nawierzchnia: asfaltowa, szutrowa

suma podjazdów: 475 m

kolor trasy: niebieski

**Przebieg trasy:** START z ul. Głównej spod bardzkiej bazyliki. Na skrzyżowaniu skręcamy w prawo i wjeżdżamy na ulicę Noworudzką. Kierujemy się w stronę **Opolnicy**. Jedziemy wzdłuż rzeki, która w tym miejscu tworzy jeden z kilku meandrów malowniczego Przełomu Nysy Kłodzkiej.





Po 400 m po prawej stronie drogi znajduje się tablica ścieżki dydaktycznej pt. „Przełom Nysy Kłodzkiej”. Jedziemy ok. 2 km pod górę drogą leśną do rozjazdu, tu skręcamy w prawo i jedziemy na stałej wysokości ok. 600 m do drugiego przystanku pt. „Panorama”, skąd roztacza się piękny widok na wschodnią część Gór Bardzkich z najwyższym szczytem Kłodzka Góra, na której zbudowano **wieżę widokową** w 2020 roku. Odtąd zjeżdżamy krętą i stromą drogą do trzeciego przystanku dydaktycznego pt. „Rezerwat CISY”. Kierując się drogą w dół, dojeżdżamy do asfaltu w Brzeźnicy. Po 100 m skręcamy w prawo i znów w prawo na drogę szutrową. Za bramą w prawo, a po 30 m w lewo i ostro w górę. Po kilku zjazdach i podjazdach docieramy do

Barda. Zjeżdżając w dół docieramy do punktu startu.

### Co zobaczymy po drodze:

**Opolnica** – niewielka wieś nieopodal Barda pięknie położona nad przełomem Nysy Kłodzkiej przy dawnym szklaku handlowym ze Śląska do Czech. Opolnica leży na obu brzegach rzeki. Pierwsza wzmianka o tej miejscowości pochodzi z 1359 roku. We wsi tryskało źródło szczyawy mineralnej, którą nazywano „Opolniczanką”. Najstarszym zabytkiem, po którym zostały już tylko ruiny jest dawny dwór renesansowy z ok. 1600 roku. Wieś była lokalnym ośrodkiem protestantyzmu, a stojący we wsi kościół ewangelicki i cmentarz służył jej mieszkańcom.



**Przełom Nysy Kłodzkiej** – to malownicza dolina, w której Nysa Kłodzka zatacza pięć wielkich meandrów, wyciętych w skałach. Najpiękniejszy i największy przełomowy odcinek rzeki powstał w wyniku powolnego dźwigania się górotworu w poprzek płynącej tu wcześniej rzeki. W pliocenie rzeka wcięła się meandrującym korytem blisko 150 m w głąb starszej powierzchni.

W XI w. tutaj ustalono granicę polsko – czeską. W 1874 roku poprowadzono tędy bardzo widokową linię kolejową. Przełom bardzo należy do wybitnych atrakcji krajobrazowych oraz turystycznych. Co roku od kwietnia do października można zaplanować sobie rodzinne lub indywidualne spływy pontonowe i kajakowe, które cieszą się ogromną popularnością.



**Rezerwat „CISY”** - na zboczu Brzeźnickiej Góry. Utworzony w 1954 roku leśny rezerwat przyrodniczy na obszarze 19,58 ha. Na terenie rezerwatu rośnie ok. 1850 cisów zwyczajnych, to najliczniejsze ich zgrupowanie w Sudetach i jedno z najliczniejszych w kraju. Nieco mniejsze występuje w pobliskim rezerwacie „CISOWA GÓRA”. Cisy w rezerwacie mają ok. 100-200 lat i są mniej okazałe niż w rezerwacie „Cisowa Góra”.



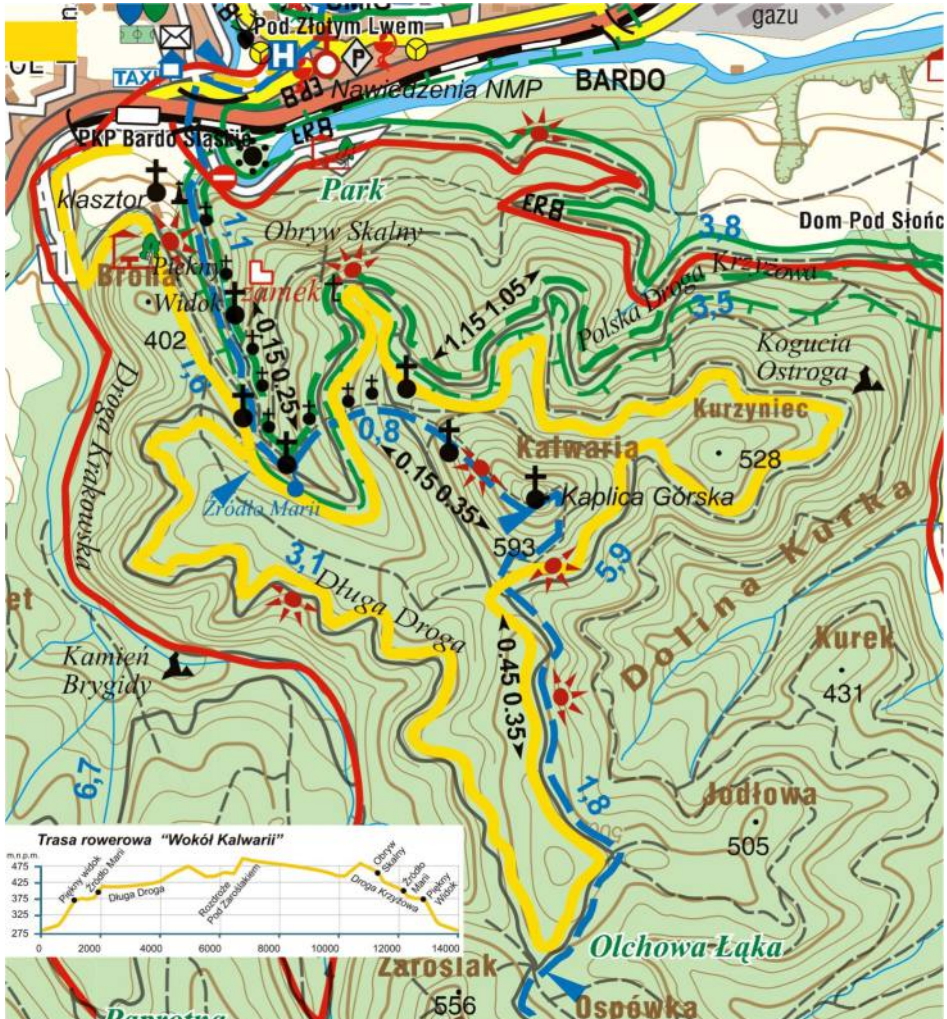
## Trasa „Wokół Kalwarii”



Bardo - „Piękny Widok” - Źródło Maryi  
- Długa Droga - Obryw Skalny - Bardo

**długość trasy:** 14 km,  
**czas przejazdu:** 2 h.  
**stopień trudności:** trudna  
**nawierzchnia:** szutrowa  
**suma podjazdów:** 450 m  
**kolor trasy:** żółty

**Przebieg trasy:** START z ul. Głównej spod bardzkiej bazyliki. Za mostem kamiennym na rzece Nysa Kłodzka skręcamy w lewo, dalej wzdłuż rzeki, za wiaduktami skręcamy w prawo w ul. Krakowską. Skręcamy w lewo przez nieduży mostek na strumyku Węglówka, w kierunku klasztoru s. Urszulanek.



Przed brama klasztorną skręcamy w prawo, po ok. 100 m jedziemy w prawo wzdłuż ogrodzenia pod górę. Dojeżdżamy do **Pięknego Widoku** – punktu widokowego.



Tu roztacza się widok na Barda. Dalej poruszamy się drogą lekko unoszącą się w górę, dojeżdżamy do strumyka Srebrnik, wzdłuż którego biegnie Droga Krzyżowa. Tu skręcamy w prawo i wspinamy się dość stromą i kamienistą drogą w kierunku niewielkiej kaplicy, zwanej Źródłem Maryi na wysokości 390m n.p.m. (Źródło Maryi opisywaliśmy w Warto zobaczyć w Bardzie). Uwaga! Trasa rowerowa dookoła Kalwarii biegnie jako pętla w dwóch kierunkach: prosto przez **Obryw Skalny**, w prawo do tyłu wzdłuż góry Kozioł. My skręcamy w prawo na górę Kozioł. Droga pnie się do góry. Na krzyżowaniu skręcamy w lewo. Od tego momentu droga biegnie niemal poziomo przez ok. 4 km. Odśladania się po prawej stronie piękny widok na górę Łaszczową (622m n.p.m.), po prawej stronie widać Kozi Grzbiet (377 m n.p.m.). W dole, wzdłuż strumyka Węglówka, biegnie Droga Krakowska, przedłużenie ul. Krakowskiej (dawny wieś Brune). Dojeżdżamy do skrzyżo-

wania, przez które przebiega niebieski szlak pieszy. My skręcamy w lewo i przez kilka kilometrów jedziemy równocześnie z niebieskim szlakiem pieszym. Na rozwidleniu skręcamy w prawo. Po ok. 700 m skręcamy w prawo i objeżdżamy górę Kogucia Ostroga jadąc po lekkim spadku przez ok. 1.5 km. Na skrzyżowaniu skręcamy w lewo i w górę. Dojeżdżamy do rozwidlenia gdzie skręcamy w prawo. Odtąd będziemy stale jechać w dół. Po ok. 300 m po prawej stronie jeden z najpiękniejszych widoków – Obryw Skalny. Jadąc dalej docieram do Źródła Maryi zamykając pętlę Wokół Kalwarii. Stąd jedziemy z powrotem do Barda.

### Co zobaczymy po drodze:

**Obryw Skalny** – to osuwisko znajdujące się na stoku Kalwarii opadającym do dna doliny Nysy Kłodzkiej. Jego górna granicę wyznacza urwisko skalne z punktem widokowym pod charakterystycznym białym krzyżem.



Osuwisko jest w dolnej części porośnięte lasem, w górnej odśladania się lita skała. W 2006 roku teren osuwiska o powierzchni 12,59 ha został ustanowiony zespołem przyrodniczo - kraj-

obrazowym prawnie chronionym. Osuwisko powstało 24 sierpnia 1598 roku po długotrwałych i obfitych opadach, choć nie wyklucza się także udziału czynnika sejsmicznego i jest największą formą tego typu w Sudetach powstałą w czasach historycznych. Ma ok. 300 m długości i do 200 m szerokości. Na powierzchni wi-

doczne są wielkie skały o długości do 10 m. Powódź w lipcu 1997 roku podcięła czoło jezora i odsoniła jego wewnętrzną strukturę, z bezładnie rozmieszczonymi i potrzaskanymi blokami skalnymi. Obryw utworzył jeden z najpiękniejszych punktów widokowych w Sudetach.



Z miasta na szczyt Kalwarii prowadzi Droga Krzyżowa, zwana Drogą Kalwaryjską, w wybudowanych w latach 1833-1839 kamiennymi stacjami. W połowie Drogi wytryskuje źródło wody, zwane źródłem Maryi", któremu przypisuje się lecznicze właściwości.



## Trasa „Wilczym Wądrożem”



Bardo – Opolnica – Wilcze Wądroże –  
Wieś Wilcza – Przętęcz Wilcza –  
Mikołajów – Brzeźnica – Potworów –  
Bardo

**długość trasy:** 24 km,

**czas przejazdu:** 3h.

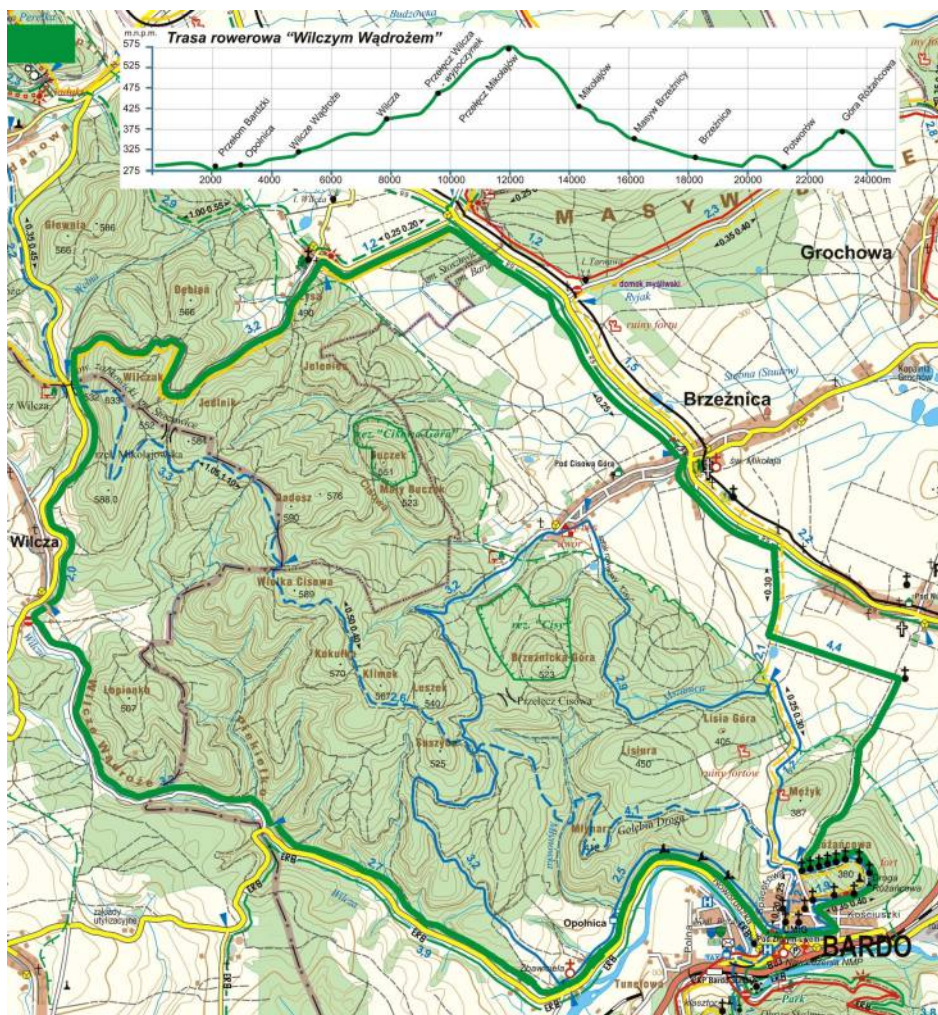
**stopień trudności:** średnio trudna

**nawierzchnia:** asfaltowa i szutrowa

**suma podjazdów:** 420 m

**kolor trasy:** zielony

**Przebieg trasy:** START z ul. Głównej spod bardzkiej bazyliki. Wjeżdżamy w ul. Noworudzką w kierunku Opolnicy. Po ok. 200 m wyjeżdżamy z miasta drogą asfaltową wzdłuż rzeki Nysa Kłodzka.



Wjeżdżamy do Opolnicy. Droga zaczyna wspinac się pod górę. Po prawej stronie, na skalnej skarpie, mijamy ewangelicki, neogotycki kościółek. Tutaj trasy rowerowe zielona i niebieska rozwidlają się. My jedziemy dalej prosto asfaltową drogą w kierunku lasu. Po lewej stronie mijamy ostatni dom w Opolnicy. Jedziemy malowniczą, asfaltową leśną drogą w kierunku Wojborza, wzdłuż strumyka Wilcza.



Dojeżdżamy do samotnego domu w lesie, przed którym skręcamy w prawo. Wjeżdżamy do lasu na zniszczona asfaltową drogę, którą w dalszym ciągu jedziemy wzdłuż strumyka Wilcza. Droga prowadzi tzw. **Wilczym Wądrożem**. Wzdłuż potoku Wilcza prowadziła najdawniejsza granica pomiędzy Śląskiem, a Czechami. Po kilkudziesięciu metrach w prawo odbija leśna droga do dolinki, zwanej Piekielną, wzdłuż strumienia o tej samej nazwie, my jednak jedziemy dalej zniszczona asfaltową drogą w kierunku wsi Wilcza. Przejeżdżamy przez most na strumieniu Wilcza. Dojeżdżamy do rozwidlenia dróg. Jedziemy w prawo przez mostek. Mijamy po lewej stronie wielki krzyż między czterema lipami.

Dojeżdżamy do wsi Wilcza, jednej z najpiękniej położonych wsi w Górach Bardzkich. Wieś ciągnie się na długości ok. 2 km i leży przy drodze stanowiące drugorzędne przejście przez Góry Bardzkie. Jedziemy drogą asfaltową do przełęczy Wilcza. Po przejechaniu ok. 2 km dojeżdżamy do szerokiego siodła w Grzbiecie Zachodnim, zwanego Przełęczą Wilcza (532 m n.p.m.). Z tej przełęczy możemy dojechać do Srebrnej Góry żółtą trasą rowerową. Po prawej stronie wiaty wypoczynkowa, tuż za nią skręcamy w prawo na drogę szutrową, która wiedzie do Mikołajowa. Nasza trasa przez jakiś czas będzie się pokrywała z niebieskim szlakiem pieszym i żółtym rowerowym. Dojeżdżamy do niewielkiej wsi Mikołajów (375 – 430 m n.p.m.). Obok przystanku autobusowego, na rozwidleniu dróg, skręcamy w prawo. Tu roztacza się piękny widok na Masyw Grochowej na Przedgórzu Sudeckim. Tuż za cmentarzem w prawo, dojeżdżamy do stawu rybnego, przed nim skręcamy w lewo, dojeżdżamy do boiska piłkarskiego, w prawo przez las do Barda.

### Co zobaczymy po drodze:

**Jaz w Opolnicy** – elektrownia wodna w Opolnicy powstała w 1921 roku. Była pierwszą tego typu budowlą na Ziemi Żąbkowickiej. Znaczącym elementem elektrowni jest biegnący w poprzek rzeki wysoki jaz piętrzący wodę. Budynek siłowni znajduje się na „sztucznej wyspie”, powstałej po wykonaniu kanałów – burzowego i roboczego. W hali maszyn stoją nadal dwa generatory synchroniczne, pochodzące z przełomu lat 1935 – 1936. Pracowały bezawaryjnie do lipca

1997 roku, kiedy to przez siłownię przeszła dwa razy kulminacyjna fala powodziowa. Obecnie w budynku siłowni pracują dwa generatory asynchroniczne, w pełni zautomatyzowane w latach 2000 – 2001. Aktualna moc działających bezobsługowo w ruchu ciągłym hydrozespołów wynosi 410 kW.



„**Gołębia droga**” - leśna droga biegnąca niemal poziomo powyżej malowniczego zakola Nysy Kłodzkiej, od zbocza Lisiury po rozdroże pod Mężykiem. Droga ma 1,4 km przy różnicy wzniesień nie przekraczającej 40 m. Ponad drogą wiodącą do Opolnicy wznoszą się niemal pionowe ściany skalne.

Do ich krawędzi możemy dotrzeć ścieżkami od „Gołębiej drogi”. Stojąc na ich górnej krawędzi możemy obejrzeć jedną z najpiękniejszych panoram obejmujących Przełom Bardzki, Opolnicę, Bardo i Kalwarię. Widok ten był dawniej uważany za godny polecenia i opisywany w większości przewodników jako główna atrakcja tej części gór.





## Trasa „Górami Bardzkimi i Złotymi”



Bardo – Przełęcz Łaszczowa – Przełęcz Kłodzka – Chwałistaw – Laski – Laskówka – Janowiec – Bardo

**długość trasy:** 44 km,

**czas przejazdu:** 6,5h.

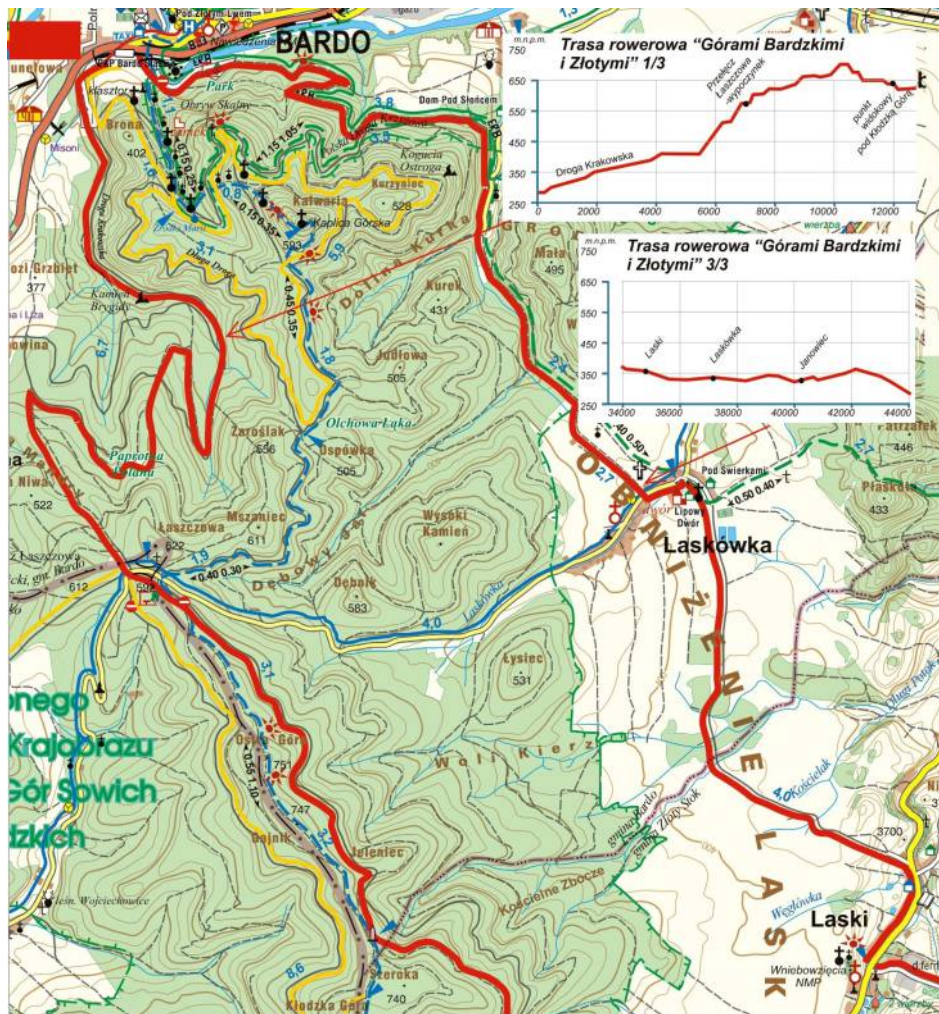
**stopień trudności:** bardzo trudna

**nawierzchnia:** asfaltowa i szutrowa

**suma podjazdów:** 960 m

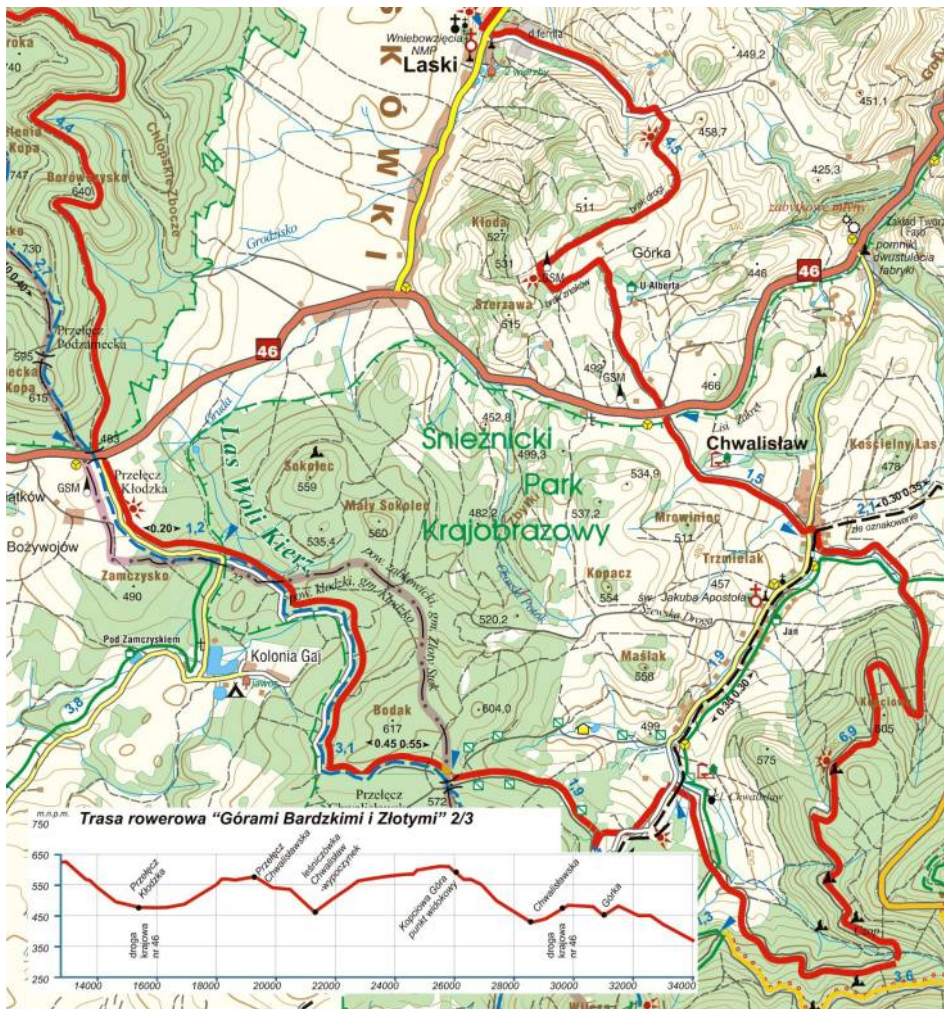
**kolor trasy:** czerwony

**Przebieg trasy:** START z ul. Głównej spod bardzkiej bazyliki. Zjeżdżamy ul. Główną w kierunku rzeki. Za mostem kolejowym skręcamy w prawo w ul. Krakowską. Jedziemy cały czas drogą asfaltową, która ciągle wznosi się na odcinku ok. 2 km. Po drodze mijamy „Kamień Brygidy”. Długim podjazdem około 3 km docieramy do Przełęcz Łaszczowej.



Zbudowano tu wiaty i miejsce na ognisko. Dalej podążamy krętą drogą, biegnącą zboczami Ostrej Góry i Kłodzkiej Góry, skąd roztaczają się piękne widoki na wschód od Gór Bardzkich. Po około 3 km zaczynamy zjazd w dół, aż do Przełęczy Kłodzkiej – tu przejazd przez drogę krajową nr 46. Stąd łagodnym podjazdem, drogą asfaltową docieramy do Przełęczy Chwalisławskiej. Od przełęczy zjeżdżamy krętą i kamienną drogą do Chwalisławia, mijając

tablice ścieżki przyrodniczej, by dotrzeć do miejsca wypoczynkowego. Stąd najpierw łagodną, a potem coraz bardziej stromą drogą szutrową docieramy na stok Kopciowej Góry. Tu roztacza się piękny widok na Góry Bardzkie. Odtąd szutrową drogą zjeżdżamy do Chwalisławia. Wjeżdżamy do Chwalisławia stromym kamiennym podjazdem i docieramy po raz drugi do drogi krajowej nr 46. Przekraczamy tę drogę, mijamy gospodarstwa



agroturystyczne. Tu uwaga – brak drogi, należy przedostać się do drogi powyżej łąk, pod las, tam dróżka polną, wśród łąk, jedziemy w prawo, by dotrzeć do wsi Laski. Do wioski zjeżdżamy drogą szutrową o łagodnych zjazdach i podjazdach do Laskówki. Mijamy Laskówkę i podążamy drogą szutrową w dół do Janowca. Z Janowca najpierw podjazdem, a potem łagodnym zjazdem serpentynami docieramy do Barda.



lu gotyckim. W czasie działań wojennych most uległ zniszczeniu, wysadzony przez wycofujące się wojska niemieckie. Odbudowy doczekał się w 1950 roku z zachowaniem swej pierwotnej formy. Dziś kamienny most jest jedną z wizytówek Barda, spinającą w harmonijna całość malowniczo położone miasteczko po dwóch stronach wijącej się przełomem przez Góry Bardzkie rzeki Nysy Kłodzkiej. W 2019 na moście stanęła figura św. Jana Nepomucena na wzór tej, sprzed wysadzenia mostu po drugiej wojnie światowej.



### Co zobaczymy po drodze:

**Kamienny most na Nysie Kłodzkiej** – kto przybywa do Barda, prędzej czy później znajdzie się na moście kamiennym nad rzeką Nysą Kłodzką. Przeprawa mostowa istniała w Bardzie od dawna, bowiem wtedy właśnie wiódł dogodny szlak handlowy. W 1516 roku rozpoczęto budowę nowego mostu na kamiennych filarach. Pierwszy most zbudowany został z drewna, taki stał przez kilka wieków.

Budowę kamiennego mostu ukończono w 1589 roku. Został on gruntownie przebudowany w 1909 roku, kiedy to uzyskał swój ostateczny wygląd w sty-

**Kamień Brygidy** – to wazący około 9,5 tony gład narzutowy z czerwonego granitu skandynawskiego. Został tu przywieziony przez ładolód z terenów dzisiejszej Skandynawii i jest jednym z nielicznych gładów narzutowych we wnętrzu Sudetów.

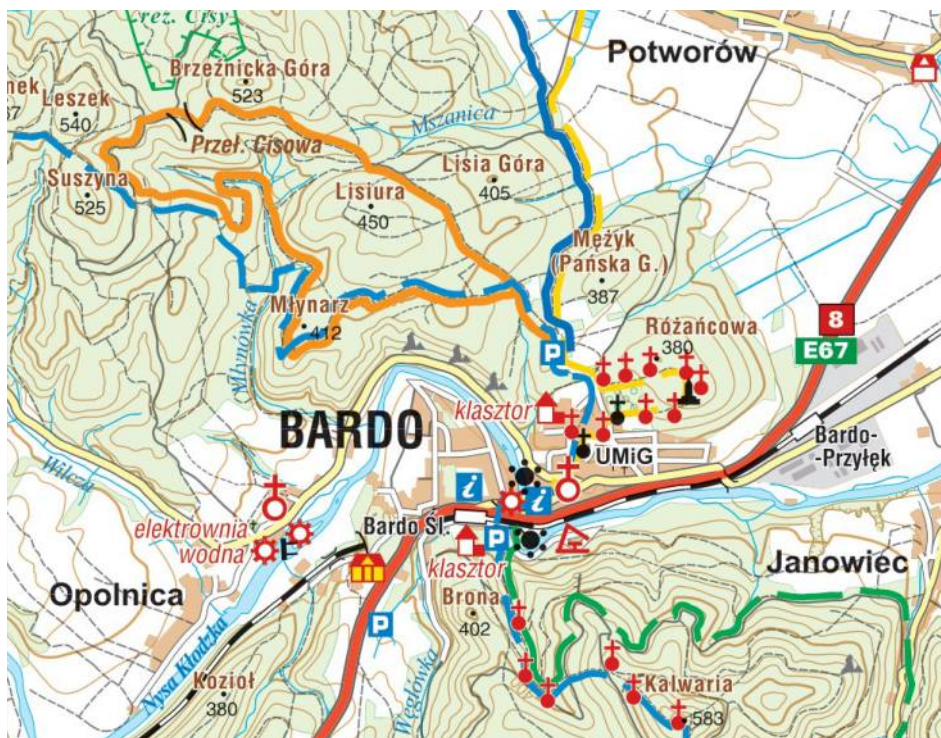
Jego wędrówka do obecnego miejsca trwała około 15 ty. Lat. Na górnej powierzchni gładzu znajduje się wykuty krzyż. Kształt krzyża sugeruje jego średniowieczne pochodzenie związane z początkami osadnictwa u podnóża Gór Bardzkich. Z dużym prawdopodobieństwem można przyjąć, że ukośny krzyż na Kamieniu Brygidy jest znakiem granicznym opactwa cysters-



skiego w Kamieńcu Ząbkowickim i pochodzi z końca XIII w. Jest jednym z nielicznych zachowanych średnio-wiecznych znaków granicznych w Sudetach. Nazwę głazu tłumaczy podanie, które przytoczył w 1926 roku Schweda, nauczyciel z Barda. Według niego na kamieniu miała siadać dziewczyna imieniem Brigitta, gdy chodziła do lasu po chrust. Pewnego razu, gdy wracała z chrustem, usiadła na nim zmęczona i zasnęła. Wówczas ciężka wiązka chrustu, umieszczona w płachcie zarzuconej na plecy, zsunęła się tak fatalnie, że sznur, którym była związana zacisnął się na szyi dziewczyny i udusił ją. Na pamiątkę tego tragicznego wypadku głaz nazwano jej imieniem.



# Nowa trasa rowerowa „Pętla Muflona”



Bardo – Miejsce Hrabiewskie –  
Rezerwat Cisy – Bardo

**długość trasy:** 8 km,  
**czas przejazdu:** 40 min  
**stopień trudności:** średnio trudna  
**nawierzchnia:** szutrowa  
**suma podjazdów:** 202 m  
**kolor trasy:** pomarańczowy

**Przebieg trasy:** Trasa rozpoczyna się na parkingu przy ul. Lipowej, który posiada już doskonałą infrastrukturę dla turystyki. Znajduje się tu urządzone miejsce odpoczynku, są wiaty, miejsce do grillowania, piękny widok na przełom Bardzki jak i dostęp do innych pobliskich tras rowerowych systemu

Singletrack Gacensis. W tym miejscu powstanie również wkrótce Centrum Turystyki Rowerowej. Trasa rowerowa jest zaprojektowana w formie pętli, tak aby rowerzysta mógł wystartować i ukończyć przejazd w tym samym miejscu. Na pierwszych kilometrach trasa biegnie zgodnie z Sudeckim odcinkiem niebieskiego szlaku pieszego. Po kilometrze jazdy można w wygodny sposób odbić z trasy na Miejsce Hrabiewskie, z którego rozpościera się piękny widok na zakole rzeki Nysy, a miejsce to jest usytuowane na skale górującej około 200 metrów nad rzeką. Dalsza część trasy to leśny odcinek, który doprowadza nas do punktu widokowego w Rezerwacie "Cisy".



Z widoku tego widać już Bardo, od którego się oddaliliśmy a właśnie z tego miejsca będziemy już wracać z trasą lekko pochyloną w dół. Po kolejnym kilometrze, który jest już powrotem trafiamy na rozłożystą panoramę ukie-runkowaną na kotlinę kłodzką z górami stołowymi zamykającymi horyzont. Ostatnie dwa kilometry to powrót do miejsca startu i odcinek ten to elementy zjazdowe i płaskie, zatem rowerzysta wraca wypoczęty.



## Co zobaczymy po drodze:

### Fortyfikacje ziemne Gór Bardzkich.

W latach 1741-1742 Dolny Śląsk został zdobyty przez Prusy, które umocniły teren broniący dostępu do Przełęczy Bardzkiej i Srebrnogórskiej za pomocą rozbudowanego systemu fortyfikacyjnego. System ten obejmował m.in. forty na Bukowczyku, Stróżniku, Grochowcu, Brzeźnicy, Górze Lisiej, Górze Pańskiej i Wzgórzu Różańcowym. Prawdopodobnie forty powstały w okresie wojny trzydziestoletniej (1618-1648). W 1807 r. forty były używane przeciwko wojskom Napoleona. Z okolicznych redut w bardzo czytelnym zarysie zachowała się reduta na stoku Lisiej Góry (450 m n.p.m.) nieopodal Barda.

### Miejsce Hrabiowskie

Jednym z urządzonych w XIX wieku punktów widokowych, który cieszył się szczególnym powodzeniem było

tak zwane „Miejsce Hrabiowskie” (z niemieckiego Grafensitz). Inicjatorką zagospodarowania okolic Opolnicy dla spacerowiczów i turystów była romantyczna hrabianka Anna Deym, która odziedziczyła majątek po Schlabrendorfach. Punkt widokowy leży na wysuniętej półce skalnej nad wysokim brzegiem Nysy Kłodzkiej. Roztacza się stąd wspaniały widok na Bardo, Kalwarię i przełom Nysy Kłodzkiej. Rosną tam przepiękne, karłowate dęby, liczące podobnie jak i wyryte w kamieniu znaki, po sto i więcej lat. Obecnie, dzięki odpowiedniemu oznakowaniu i promocji, to romantyczne miejsce znowu odzyskuje swój dawny blask i może być odwiedzane przez rowerowych i pieszych turystów.



## SINGLETRACKI W BARDZIE

Drugim z rozwijanych od niedawna kompleksowych systemów tras rowerowych są ścieżki typu Singletrack. Na wjeździe na poszczególne pętle znajdują się bramy wjazdowe. Trasy mają odpowiednią infrastrukturę – oznaczenia, mosty, miejsca odpoczynku, trasy dojazdowe, stacje naprawcze i stacje doładowania. Przypomnijmy, że Singletracki, to ścieżki rowerowe o szerokości do 1,5 metra. Ścieżki tworzą pętle, po których poruszamy się tylko w jednym kierunku.

W Bardzie zlokalizowane są najdłuższe trasy rowerowe typu singletrack na

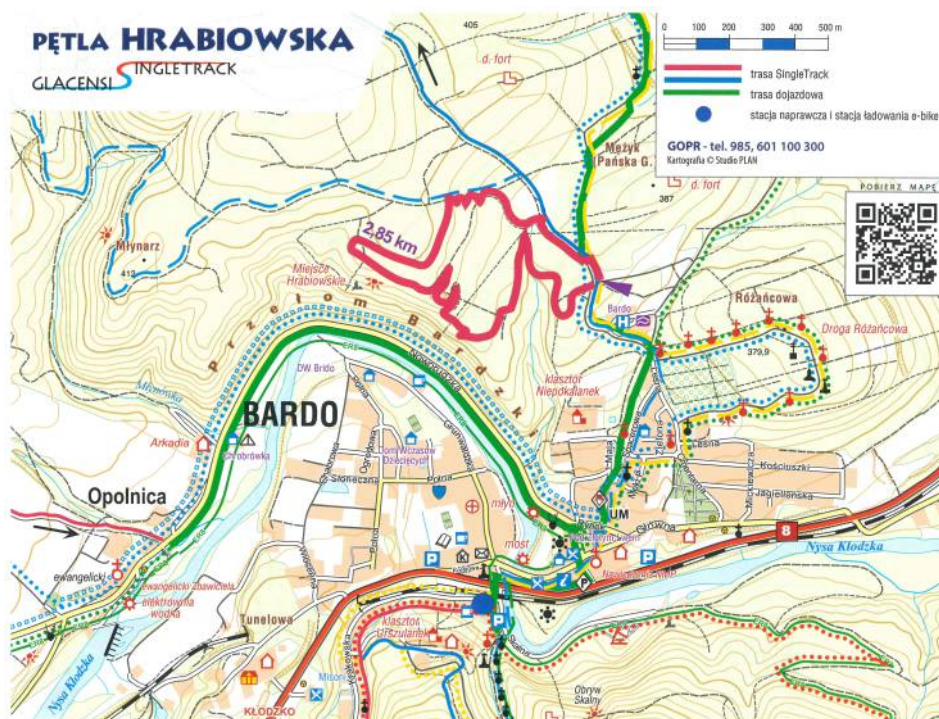
Dolnym Śląsku. Obejmują one obszar 7 gmin Kotliny Kłodzkiej tworząc w ten sposób najdłuższe single tracki w Polsce.

Wszystkie trasy znajdziecie Państwo w aplikacji: <https://www.traseo.pl/>  
<http://singletrackglacensis.com/trasy/>

### Poziomy trudności na Singletrack Glacensis (skala od 1 – 4):

- 1 familijny (zalecana dla rodzin z małymi dziećmi)
- 2 bardzo łatwy
- 3 łatwy
- 4 średnio trudny

## Pętla Hrabiowska



"Pętla Hrabiowska" długość trasy: ok. 3 km Przewyższenie 79 m. **Trudność 1.** Trasa bardzo łatwa – zalecana dla rodzin z małymi dziećmi. Punkt dostępu – parking nad Hotelem Bardo, ul. Lipowa, Opis: Pętla bardzo łatwa zalecana na wycieczki z małymi dziećmi.

Zaczyna się na parkingu powyżej Hotelu Bardo skąd prowadzi do punktu widokowego Miejsce Hrabiowskie (gdzie możemy podziwiać wspaniałą panoramę Gór Bardzkich) i z powrotem na parking.



## Pętla Wzgórze Różańcowe

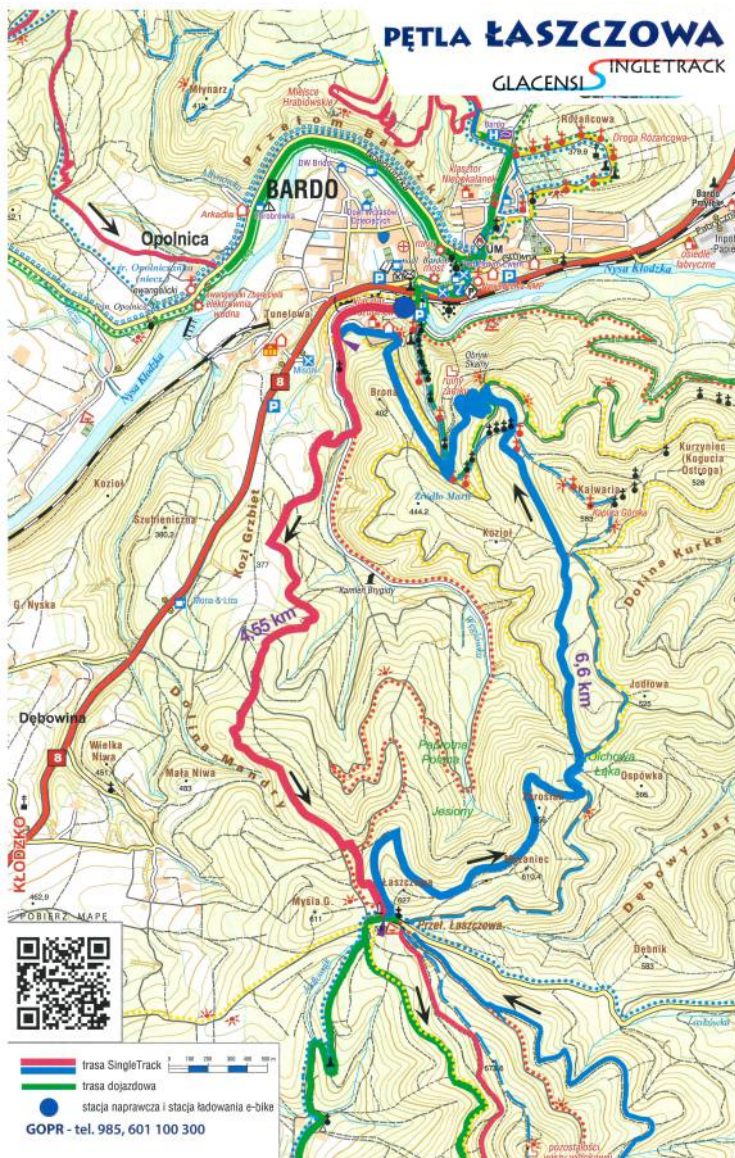


"Pętla Wzgórze Różańcowe" długość trasy: 3 km Przewyższenie 83 m. **Trudność 1.** Trasa bardzo łatwa – zalecana dla rodzin z małymi dziećmi. Punkt dostępu – parking koło Hotelu Bardo Opis: Pętla bardzo łatwa zalecana na wycieczki rodzinne z małymi dziećmi. Trasa bardzo atrakcyjna widokowo, wije się pomiędzy historycznymi Kaplicami Różańcowymi. Bogactwo natury i zabytkowe kaplice wybudowane w różnych stylach

architektonicznych tworzą wyjątkowy klimat i niepowtarzalną atmosferę dla uczestników trasy.



## Pętla Łaszczowa



"Pętla Łaszczowa" długość trasy: 15,5 km Przewyższenie 533 m. **Trudność 4.** Trasa trudna. Punkt dostępu – parking koło Ski- Raft w Bardzie (ul. Skalna) lub

parking Przełęcz Łaszczowa Opis: Pętla jest jedną z najładniejszych wido-kowo tras, która biegnie do Przełęcz Łaszczowej i z powrotem. Dojeżdżając

do Barda koniecznie musisz zatrzymać się na platformie widokowej z Krzyżem skąd rozpościera się najpiękniejszy widok na Przełom Nysy Kłodzkiej i Barda. Pętla wymagająca kondycyjnie i technicznie!



## Pętla Wilcza



"Pętla Wilcza" długość trasy: 25,3 km  
Przewyższenie 733 m. **Trudność 4.**  
Trasa trudna. Punkt dostępu – parking nad Hotelem Barda (ul. Lipowa) lub parking Przełęcz Wilcza. Opis: Klasyczne MTB z elementami singletrack'a. Na tej pętli tylko 8 kilometrów to wybudowana ścieżka, reszta odcinków

to drogi leśne, asfaltowe oraz polne. Trasa prowadzi z Barda przez Brzeźnicę do Przełęcz Wilczej i z powrotem przez Opolnicę wzdłuż rzeki Nysy Kłodzkiej do Barda. Po drodze mijamy unikatowy Rezerwat przyrody Cisy. Trasa wymagająca kondycyjnie i technicznie!

## TRASY MIĘDZYNARODOWE

**Europejski Szlak Cysterski ER 8 (kolor zielony)**. Cystersi to jeden z najstarszych zakonów europejskich wywodzący się z zakonu benedyktynów. Na przestrzeni wieków zakon wywarł duży wpływ na rozwój kulturowy Europy. Na Dolny Śląsk cystersi zostali sprowadzeni z Niemiec i osadzeni w Lubiążu nad Odrą w 1163 roku. Lubiążscy cystersi założyli nowe filie, między innymi w Henrykowie (1222-1228) oraz w Kamieńcu Żąbkowickim (1246-1247). Zgodnie z chronologią można by wytyczyć cysterski szlak od Lubiąża przez Trzebnicę, Wrocław, Henryków, Kamieniec Żąbk., Bardo, aby zakończyć w Krzeszowie. Warto więc wybrać się na wycieczkę rowero-

wą i odwiedzić te piękne, historyczne miejsca, by przyjrzeć się z bliska materialnym dowodom życia i pracy zakonu.

**EuroVelo R9 (kolor zielony)** - Europejska Federacja Cyklistów utworzyła w 1995 roku projekt sieci szlaków rowerowych. Zakłada on wytyczenie 12 długodystansowych tras rowerowych o łącznej długości 65000 km, które swoim zasięgiem oplatają całą Europę. Szlak EuroVelo R9 biegnie od Bałtyku do Adriatyku na przestrzeni 2000 km. Odcinek Wrocław- Paczków przebiega również przez gminę Bardo, tj. Brzeźnicę, Potworów, Przyłek i Dzbanów.



# TRASY ROWEROWE CZESKIEGO PARTNERA PROJEKTU



Stowarzyszenie DSO Kladská stezka, to czeski partner, z którym Gmina Bardo realizuje projekt transgraniczny. W skład tego Stowarzyszenia, któremu przewodniczy Czeska Skalica, wchodzi miasta i gminy zlokalizowane wokół zbiornika wodnego Rozkoš, który jest dużą atrakcją turystyczno-rekreacyjną. Można tam korzystać z różnych usług rekreacyjnych (bezpośrednio na terenie ośrodka) lub potraktować go jako dobrą bazę wypadową na wycieczki po bliskich i dalszych okolicach. Amatorzy sportów mają do dyspozycji wypożyczalnię łódek i rowerów wodnych oraz skuterów. Jednak głównym celem powołania stowarzyszenia była realizacja trzech niezależnych, połączonych ze sobą projektów ścieżek rowerowych.

Najważniejszym działaniem jest przygotowanie ścieżki rowerowej z Jaroměřa do Polski. W chwili obecnej trwają intensywne prace nad ukończeniem

ścieżki rowerowej wokół zbiornika Rozkoš, która będzie kluczową atrakcją turystyczną i wpłynie na rozwój turystyki rowerowej w regionie przygranicznym.



---

## *Turystyka rowerowa w miejscowości Czeska Skalica i okolicach*

W Czeskiej Skalicy wybudowano już kilka odcinków ścieżek rowerowych, np. ścieżkę rowerową prowadzącą od ATC do cmentarza wojskowego, a następnie do Zlíča.

### **Pętla rowerowa Ratibořice**

Ścieżka rowerowa  
**"Wokół zalewu Rozkoš"**

Połączenie Kłodzkiej Ścieżki Rowerowej z Łabską Ścieżką Rowerową w Jaroměřu

Połączenie "Pętli zalewu Rozkoš" z Náchodem, a następnie z trasą rowerową nr 22 i przejściem granicznym w Náchodzie do Polski.

---

## Trasy Czeskoskalickie

Dla miłośników terenowej jazdy rowerowej w Czeskiej Skalicy przygotowano trasy off-roadowe, które powstały w lesie w pobliżu boiska szkolnego.

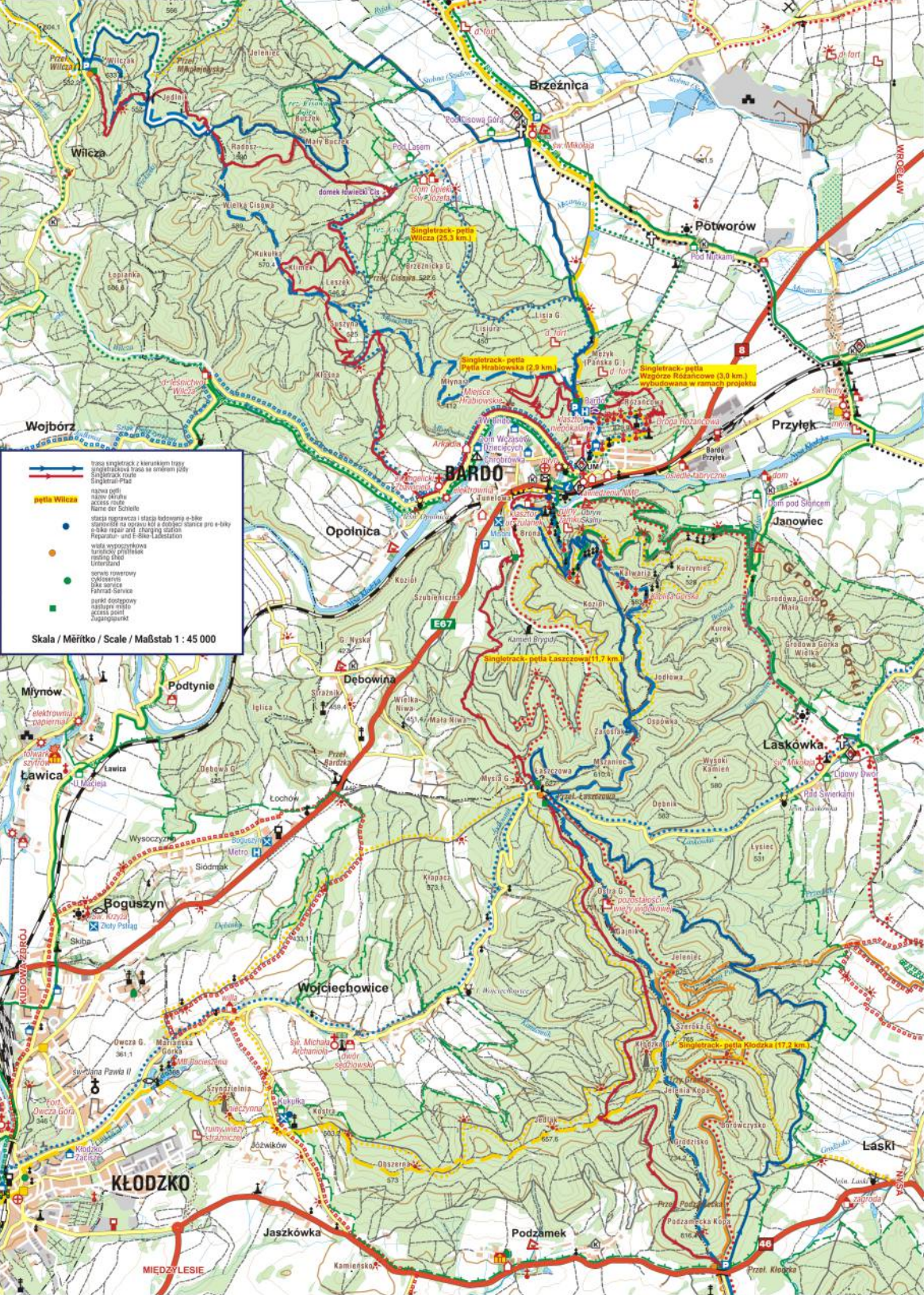
**2 km trasa została podzielona na dwie pętle.** Początkiem całej trasy, a tym samym pierwszej pętli, jest ścieżka na zboczu pod boiskiem szkolnym o nazwie BOULOVAČKA, którą urozmaica prosty tor pumptrackowy. Następnie można przejechać na przeciwległy północny stok lasu i pokonać następną pętlę, którą tworzą dwie trasy TRÁŤOVKA i GARÁŽOVKA.

Celem tworzenia sieci rowerowej nie powinno być budowanie ścieżek i pasów rowerowych za wszelką cenę, ale na przykład wykorzystanie innych możliwości, które w danych obszarach są dostępne.

Miasto Czeska Skalica wraz z członkami DSO KLADSKÁ STEZKA jest miastem tworzącym przyjemne środowisko i warunki do jazdy na rowerze.

Zapraszamy do odwiedzenia Czeskiej Skalicy i jej okolic oraz zwiedzania z wysokości siodełka roweru.





trasa singletrack z kierunkiem jazdy  
propozycja trasy na odcinku między  
Singletrack route  
Singletrack-Plan

**petla Wilcza**

napawa petli  
Najwyższe punkty  
access route  
Najwyższe punkty  
stacja naprawy i stacja benzyny e-bike  
stacja naprawy i stacja benzyny pro e-bike  
Reparatur- und E-Bike-Station

waga wyposażenia  
turnusowy przystanek  
renting skiat  
Unterland

ogrodo rezerwowy  
Ogródki  
Bla-Service  
Fahrrad-Service

parki dostępne  
kaski i wyposażenie  
akcesoria sport  
Kupony

Skala / Méritko / Scale / Maßstab 1 : 45 000

Brzeznica

Pötworów

BARDO

Opólnica

Przyłek

Janowiec

Dębowa

Laskówka

Młynów

Lawica

Boguszyn

Wojciechowice

KŁODZKO

Jaszkówka

Podzamek

Laski

MIEDZYLESIE

Przeł. Kłodska

Singletrack-petla  
Pawła Hosiłowska (2,9 km)

Singletrack-petla  
Wągorze Różańcowe (3,0 km)  
wybudowana w ramach projektu

singletrack-petla  
Lazarewskiej (11,7 km)

Singletrack-petla  
Kłodska (17,3 km)

#### Publikacja wykonana na zlecenie:

Gminy Bardo, Rynek 2,  
57-256 Bardo,  
tel. +48 74 817 14 78 w. 73,  
fax + 48 74 817 14 24.  
e-mail: promocja@bardo.pl,  
www.bardo.pl

#### Projekt i opracowanie graficzne:

Perfect s.c.  
Wojciech Pelc Jakub Zaborowski  
ul. Kłodzka 14b,  
57-200 Ząbkowice Śląskie,  
e-mail: reklamaperfect@gmail.com,  
www.reklamaperfect.com

Projekt transgraniczny pn.  
**"Spotkajmy się na rowerze  
w Bardzie"** realizowany jest  
przez Gminę Bardo i Stowarzyszenie  
DSO Kłodzka stezka



#### Fotografie:

Radosław Chuchra,  
Norbert Kochanek,  
Gmina Bardo.

#### Przydatne adresy:

Urząd Miasta i Gminy Bardo  
Rynek 2, 57-256 Bardo  
tel. + 48 74 8171 478  
w. 73 (Promocja)

Punkt Informacji Turystycznej  
pl. Wolności 4, 57-256 Bardo  
tel. + 48 74 8171 666



PRÉKRAČUJEME HRANICE  
PRZEKRACZAMY GRANICE  
2014—2020



EVROPSKÁ UNIE / UNIA EUROPEJSKA  
EVROPSKÝ FOND PRO REGIONÁLNÍ ROZVOJ  
EUROPEJSKI FUNDUSZ ROZWOJU REGIONALNEGO



Projekt współfinansowany jest ze środków EFRR oraz budżetu państwa za pośrednictwem Euroregionu Glacensis.