

**UCHWAŁA NR XXIV/186/21  
RADY MIEJSKIEJ W BARDZIE**

z dnia 6 maja 2021 r.

**w sprawie przyjęcia Gminnej Strategii Rozwiązywania Problemów Społecznych w Gminie Bardo na lata  
2021-2027**

Na podstawie art. 18 ust. 2 pkt 15 ustawy z dnia 8 marca 1990 r. o samorządzie gminnym (Dz. U. z 2020 r. poz. 713 z późn. zm.) w związku z art. 16b i art. 17 ust. 1 pkt 1 ustawy o pomocy społecznej (Dz. U. 2020 r. poz. 1876 z późn. zm.).

**Rada Miejska w Bardzie uchwala co następuje:**

§ 1. Przyjmuje się Gminną Strategię Rozwiązywania Problemów Społecznych na lata 2021 - 2027, która stanowi załącznik do niniejsze uchwały.

§ 2. Wykonanie uchwały powierza się Burmistrzowi Miasta i Gminy Bardo.

§ 3. Uchwała wchodzi w życie z dniem podjęcia.

Przewodnicząca Rady Miejskiej  
w Bardzie

**Barbara Strzelec**

### **Uzasadnienie**

Art. 16b i 17 ust.1 pkt 1 ustawy o pomocy społecznej wskazują, że do zadań własnych gminy o charakterze obowiązkowym należy opracowanie i realizacja Gminnej Strategii Rozwiązywania Problemów Społecznych ze szczególnym uwzględnieniem programów pomocy społecznej, profilaktyki i rozwiązywania problemów alkoholowych i innych, których celem jest integracja osób i rodzin z grup szczególnego ryzyka. Strategia Rozwiązywania Problemów Społecznych stanowi załącznik do niniejszej uchwały. Jest najważniejszym dokumentem stanowiącym o realizowanej lokalnej polityce społecznej. Uwzględnia m.in. diagnozę sytuacji społecznej, prognozę zmian w zakresie objętym strategią oraz określa: cele strategiczne projektowanych zmian, kierunki niezbędnych działań, sposoby realizacji strategii i jej ramy finansowe, a także wskaźnik realizacji działań. W związku z powyższym podjęcie niniejszej uchwały jest uzasadnione.

Burmistrz Miasta i Gminy  
Bardo

**Krzysztof Żegański**

# STRATEGIA ROZWIĄZYWANIA PROBLEMÓW SPOŁECZNYCH W GMINIE BARDO NA LATA 2021-2027



Bardo 2021

<u>WSTĘP</u>	2
<u>1. Podstawa prawna</u>	4
<u>1.1 Akty Prawne:</u>	5
<u>1.2. Kontekst europejski</u>	6
<u>1.3 Kontekst lokalny</u>	7
<u>2. Charakterystyka Gminy Bardo</u>	8
<u>2.1 Położenie</u>	8
<u>2.2 Sytuacja społeczna</u>	9
<u>2.2.1 Infrastruktura społeczna</u>	11
<u>2.3 Sytuacja gospodarcza</u>	13
<u>2.3.1 Potencjał turystyczny</u>	15
<u>3. Analiza gminy Bardo metoda SWOT</u>	18
<u>4. Problemy społeczne.</u>	21
<u>4.1 Wyniki ankiety przeprowadzonej podczas przygotowań Lokalnej Strategii Rozwoju Gminy Bardo</u>	22
<u>4.2 Dane Ośrodka Pomocy Społecznej w Bardzie</u>	24
<u>4.3 Analiza problemów społecznych</u>	30
<u>4.3.1 Bezrobocie</u>	30
<u>4.3.2 Ubóstwo</u>	36
<u>4.3.3 Wykluczenie społeczne</u>	37
<u>4.3.4 Alkoholizm</u>	50
<u>4.3.5 Przemoc w rodzinie</u>	53
<u>5. Cele Strategii i ewaluacja</u>	57
<u>5.1 Spodziewane efekty i ewaluacja</u>	63
<u>Podsumowanie.</u>	65
<u>Bibliografia</u>	65

## WSTĘP

”Pomoc społeczna jest instytucją polityki społecznej państwa, mającą na celu umożliwienie osobom i rodzinom przezwyciężanie trudnych sytuacji życiowych, których nie są one w stanie pokonać, wykorzystując własne uprawnienia, zasoby i możliwości.” Definicja pomocy społecznej w ustawie daje wyraźną wskazówkę, że w pomocy społecznej chodzi o działanie, pobudzanie do aktywności. Zawiera słowo przezwyciężanie – czyli aktywne doprowadzanie do sytuacji kiedy uda się pokonać trudny życiowy, działanie a nie trwanie i umacnianie w tej sytuacji. I tak idea powinna przyświecać tworzeniu wszelkich programów i strategii pomocowych – pobudzenia do aktywności, stworzenie szansy i sprzyjających okoliczności do przezwyciężenia trudów.

Zajmując się problematyką społeczną, należy przed wszystkim zdefiniować i nazwać problem, aby móc skutecznie przeciwdziałać. I tak przyjmując definicję problemów społecznych stworzoną przez R. W. Marisa, należy uznać że *„problemy społeczne mogą być definiowane jako ogólne wzory zachowania ludzkiego lub warunków społecznych, które są postrzegane jako zagrożenia dla społeczeństwa przez znaczącą liczbę ludności, przez silne grupy, bądź przez charyzmatyczne jednostki, oraz które mogą być rozwiązane czy też którym można jakoś zaradzić”* (cyt. za: M. Dębski, *Rozwiązywanie problemów społecznych czy ograniczanie ich skutków?* 2012, s.2 ). Maris w swojej definicji podkreśla dwa ważne czynniki czyli zagrożenie dla całego społeczeństwa oraz możliwość pracy nad problemami. Kwestę problemów społecznych należy rozpatrywać w dwóch ujęciach - indywidualnym czyli konkretne osoby doświadczają trudności, ale i społecznym czyli jak występowanie tych problemów dotyka społeczność i wpływa na życie innych obywateli, a nawet wpływa na sposób funkcjonowania państwa. Nie można marginalizować ani nie oceniać ogólnego wpływu różnego rodzaju problemów na całość społeczeństwa i uznać, że jest to jedynie problem danej jednostki. Różne problemy dotyczą bezpośrednio lub pośrednio większość społeczeństwa. Z tego zaś wynika konieczność pracy nad rozwiązywaniem problemów społecznych, na każdym poziomie administracyjnym (państwo, województwo, powiat, gmina). Działania w obszarze polityki społecznej powinny być realizowane w ramach zintegrowanego systemu, w którym równorzędnym partnerem administracji samorządowej powinny być organizacje i instytucje należące do różnych sektorów życia publicznego (organizacje pozarządowe, kościoły, związki wyznaniowe, podmioty gospodarcze).

Ustawodawca według ustawy z dnia 12 marca 2004 o pomocy społecznej, nakłada obowiązek na samorządy stworzenia i realizacji Gminnej Strategii Rozwiązywania Problemów Społecznych. Zakres planowanych inicjatyw zawarty w strategii wykracza poza działania polityki społecznej realizowane przez Ośrodki Pomocy Społecznej i obejmuje obszary takie jak rynek pracy, sport, edukację, sport i kulturę. Nie jest skierowana wyłącznie na beneficjentów pomocy społecznej, ale

jest ukierunkowana na ich rodziny, sąsiedztwo środowisko społeczne i wszystkich mieszkańców. Poprzez uogólnione podejście ma szansę dotrzeć do ludzi, którzy doświadczają tych problemów w zaciszu domowym i poza oficjalnymi statystykami. Cel ogólny tworzenia strategii to zarówno przezwyciężenie różnych problemów społecznych, ale także prewencję ich wystąpienia. Lokalna polityka społeczna ma możliwość zostać ukierunkowaną na działania potrzebne i dostosowane do miejscowych potrzeb. Dzięki lokalnym i indywidualnie dopasowanym do potrzeb mieszkańców założeniom polityki społecznej, efekty powinny być bardziej zauważalne zarówno dla instytucji jak i samych mieszkańców, którzy powinni odczuć poprawę jakości życia. Gminna Strategia Rozwiązywania Problemów Społecznych, powinna stanowić punkt odniesienia dla większości działań podejmowanych przez administrację samorządową, jednostki podległe oraz organizacje pozarządowe i partnerów społecznych. Administracja samorządowa powinna być inicjatorem i koordynatorem wielu działań, współpracować z innymi samorządami i podmiotami prywatnymi. Skuteczność wyznaczonych działań będzie zależała jednak nie tylko od aktywności i skoordynowanej współpracy zainteresowanych podmiotów, ale również od posiadanych i pozyskanych przez gminę środków finansowych.

## 1. Podstawa prawna

Gminna Strategia Rozwiązywania Problemów Społecznych, jak większość dokumentów strategicznych tworzonych przez organy administracji publicznej, jest dokumentem uwarunkowanym prawnie. Obowiązek jej opracowania został nałożony w art.17 ust. 1 pkt 1 ustawy z dnia 12 marca 2004 r. o pomocy społecznej (t.j. Dz. U. Z 2020 r. poz. 1876), który w ramach zadań własnych gminy przewiduje „opracowanie i realizację gminnej strategii rozwiązywania problemów społecznych ze szczególnym uwzględnieniem programów pomocy społecznej, profilaktyki i rozwiązywania problemów alkoholowych i innych, których celem jest integracja osób i rodzin z grup szczególnego ryzyka”.

### 1.1 Akty Prawne:

- **Ustawa z dnia 08 marca 1990 r. o samorządzie gminnym (Dz.U. 2020 poz. 713 ze zm.)**

Ustawa określa sposób funkcjonowania i zadania gminy.

- **Ustawa z 12 marca 2004 r. o pomocy społecznej (Dz. U. z 2020 r. Poz. 1876 ze zm.)**

Ustawa o pomocy społecznej reguluje kwestie prawne związane z pomocą społeczną. Określa zadania, rodzaje świadczeń (zasady i tryb ich udzielania), organizację pomocy społecznej a także zasady i tryb postępowania kontrolnego. Pomoc społeczną organizują organy administracji rządowej i samorządowej, współpracując w tym zakresie, na zasadzie partnerstwa, z organizacjami społecznymi i pozarządowymi, Kościołem Katolickim, innymi kościołami, związkami wyznaniowymi oraz osobami fizycznymi i prawnymi.

- **Ustawa z dnia 13 czerwca 2003 r. o zatrudnieniu socjalnym (Dz. U. z Dz.U. 2020 poz. 176 ze zm.)**

Ustawa o zatrudnieniu socjalnym stwarza szansę na powrót do społeczeństwa osobom, które z różnych powodów (min. bezdomność, uzależnienia, niepełnosprawność, choroba psychiczna, pobyt w zakładzie karnym) znalazły się na marginesie życia społecznego. Nie są w stanie samodzielnie zaspokoić swoich podstawowych potrzeb życiowych i znajdują się w sytuacji powodującej ubóstwo oraz uniemożliwiającej lub ograniczającej uczestnictwo w życiu zawodowym, społecznym i rodzinnym. Ustawa kładzie nacisk na edukację i aktywizację środowisk marginalizowanych zawodowo i społecznie, a także na wspieranie zatrudnienia dla tych grup.

- **Ustawa z dnia 24 kwietnia 2003 r. o działalności pożytku publicznego i wolontariacie (Dz.U. 2020 poz. 1057 ze zm.)**

Ustawa reguluje zasady prowadzenia działalności pożytku publicznego przez organizacje pozarządowe oraz wszelkie aspekty ich funkcjonowania.

- **Ustawa z dnia 9 czerwca 2011 r. o wspieraniu rodziny i systemie pieczy zastępczej (Dz.U. 2020 poz. 821 ze zm.)**

Ustawa wprowadza zasady i formy wspierania rodziny przeżywającej trudności w wypełnianiu funkcji opiekuńczo-wychowawczych; sprawowania pieczy zastępczej oraz postępowania adopcyjnego. Określa zasady finansowania i zadania administracji publicznej w zakresie wspierania rodziny i systemu pieczy zastępczej.

- **Ustawa z dnia 19 sierpnia 1994 r. o ochronie zdrowia psychicznego (Dz.U. 2020 poz. 685 ze zm.)**

Według ustawy ochronę zdrowia psychicznego zapewniają organy administracji rządowej i samorządowej oraz instytucje do tego powołane. W działaniach z zakresu ochrony zdrowia psychicznego mogą uczestniczyć stowarzyszenia i inne organizacje społeczne, fundacje, samorządy zawodowe, kościoły i inne związki wyznaniowe oraz grupy samopomocy pacjentów i ich rodzin, a także inne osoby fizyczne i prawne.

- **Ustawa z dnia 26 października 1982 r. o wychowaniu w trzeźwości i przeciwdziałaniu alkoholizmowi (Dz.U. 2019 poz. 2277 ze zm.)**

Ustawa reguluje obowiązki organów administracji rządowej oraz jednostek samorządu terytorialnego w zakresie przeciwdziałania alkoholizmowi.

- **Ustawa z dnia 29 lipca 2005 r. o przeciwdziałaniu przemocy w rodzinie (Dz.U. 2020 poz. 218 ze zm.)**

Ustawa określa zadania w zakresie przeciwdziałania przemocy w rodzinie, zasady postępowania wobec osób dotkniętych przemocą w rodzinie i zasady postępowania wobec osób stosujących przemoc w rodzinie.

- **Ustawa z dnia 29 lipca 2005 r. o przeciwdziałaniu narkomanii (Dz.U. 2020 poz. 2050 ze zm.)**

Według ustawy przeciwdziałania narkomanii jest zadaniem własnym gminy i gminy są zobligowane do opracowania i realizacji Gminnego Programu Przeciwdziałania Narkomanii.

- **Ustawa z dnia 21 czerwca 2001 r. o ochronie praw lokatorów, mieszkaniowym zasobie gminy i o zmianie kodeksu cywilnego (Dz. U. z 2020 r. poz. 611 ze zm.)**



Ustawa reguluje zasady i formy ochrony praw lokatorów oraz zasady gospodarowania mieszkaniowym zasobem gminy. Tworzenie warunków do zaspokajania potrzeb mieszkaniowych wspólnoty samorządowej należy do zadań własnych gminy. Gmina na zasadach i warunkach przewidzianych w ustawie, zapewnia lokale socjalne, a także zaspokaja potrzeby mieszkaniowe gospodarstw domowych o niskich dochodach.

## **1.2. Kontekst europejski**

### **Europejski Fundusz Społeczny EFS**

Jednym z wiodących celów Unii Europejskiej jest wyrównywanie poziomu rozwoju krajów i regionów. Europejski Fundusz Społeczny (EFS) jest jednym z pięciu głównych funduszy, poprzez które Unia Europejska wspiera rozwój społeczno - gospodarczy wszystkich krajów członkowskich. Europejski Fundusz Społeczny (EFS) jest głównym narzędziem finansowym Unii Europejskiej, wspierającym zatrudnienie i włączenie społeczne w państwach członkowskich. Wydatki EFS wynoszą około 10% całkowitego budżetu UE. W okresie 2014-2020 UE przeznaczyła na Europejski Fundusz Społeczny ponad 80 mld euro, czyli prawie jedną czwartą swoich wydatków na politykę rozwoju regionalnego. Wdrażanie EFS w terenie odbywa się poprzez projekty, które są zgłaszane i realizowane przez różnego typu organizacje, zarówno z sektora publicznego, jak i prywatnego.

### **Strategia Europa 2020**

Strategia Europa 2020 jest kluczowym programem społeczno - gospodarczym Unii Europejskiej. Jest to długookresowy program na rzecz inteligentnego i zrównoważonego rozwoju, który podkreśla znaczenie współdziałania państw członkowskich UE na rzecz wychodzenia z kryzysu, wprowadzania reform związanych z globalizacją, starzeniem się społeczeństw i rosnącą potrzebą racjonalnego wykorzystania zasobów.

W celu realizacji tych założeń zaproponowano następujące priorytety:

- wzrost inteligentny - czyli rozwój oparty na wiedzy i innowacjach,
- wzrost zrównoważony - czyli transformacja w kierunku gospodarki konkurencyjnej, nisko emisyjnej i efektywnie korzystającej z zasobów,
- wzrost sprzyjający włączeniu społecznemu - czyli wspieranie gospodarki z wysokim poziomem zatrudnienia i zapewniającej spójność gospodarczą, społeczną i terytorialną.

## **1.3 Kontekst lokalny**

Strategia została oparta i wykazuje zgodność z lokalnymi dokumentami:

- Strategia Rozwoju Województwa Dolnośląskiego 2030

- Dolnośląska Strategia Integracji Społecznej na lata 2014-2020
- Strategia Rozwoju Powiatu Ząbkowickiego do roku 2022
- Strategia Rozwiązywania Problemów Społecznych dla Powiatu Ząbkowickiego na lata 2014-2020
- Lokalna Strategia Rozwoju Gminy Bardo na lata 2016-2022
- Lokalny Program Rewitalizacji Gminy Bardo na lata 2016-2022
- Gminny Program Profilaktyki i Rozwiązywania Problemów Alkoholowych oraz Przeciwdziałania Narkomani na rok 2021
- Gminny Program Wspierania Rodzin na lata 2017 – 2020
- Gminny Program Przeciwdziałania Przemocy w Rodzinie na lata 2017-2022

## **2. Charakterystyka Gminy Bardo**

### **2.1 Położenie**



Źródło: <https://www.zabkowice-powiat.pl/powiat/polozenie/>

Gmina Bardo położona jest w woj. dolnośląskim, w powiecie ząbkowickim, w rejonie wschodniej części Sudetów w Górach Bardzkich, przełomu rzeki Nisy Kłodzkiej i przełęczy łączącej Śląsk z Kotliną Kłodzką. Powiat ząbkowicki składa się z siedmiu gmin: Bardo, Ciepłowody, Kamieniec Ząbkowicki, Stoszowice, Ząbkowice Śląskie, Ziębice, Złoty Stok. Mieszkańcy gminy Bardo w sposób naturalny związani są z innymi gminami w powiecie (a także spoza powiatu ząbkowickiego) – uczą się, pracują, załatwiają sprawy urzędowe, leczą się i spędzają czas wolny. Niektóre jednostki na terenie gminy Bardo podlegają administracji powiatowej (Dom Wczasów Dziecięcych, Dom Pomocy Społecznej w Opolnicy). Sytuacja gospodarcza w powiecie, decyzje zapadające na szczeblu powiatowym mają przełożenie na sytuację w gminie Bardo. Dlatego tak ważne są wspólne przedsięwzięcia i współpraca na poziomie samorządowym.

Rozpatrując pod względem wielkości, gmina Bardo najmniejszą gminą (z powierzchnią 74,3 km<sup>2</sup> – dla porównania największą powierzchnię w powiecie zajmuje gmina Ziębice (222,3 km<sup>2</sup>). Obszar miasta i gminy Bardo obejmuje pogranicze dwóch dużych jednostek fizjograficznych. Są to na północnym wschodzie Przedgórze Sudeckie a na południowym zachodzie Sudety Środkowe. W skład gminy wchodzi miasto Bardo oraz 9 sołectw: Brzeźnica, Dębowina, Dzbanów, Grochowa,

Janowiec, Opolnica, Laskówka, Potworów, Przyłek (utworzone uchwałą Rady Miasta i Gminy Bardo nrII/12/84 z dnia 9 listopada 1984 r.). Zasięg terytorialny obszaru Gór Bardzkich Gminy Bardo wynosi 3.270 ha i jest objęty jako "Obszar Chronionego Krajobrazu Gór Bardzkich". Pozostałe tereny gminy w granicach wsi Brzeźnica, Grochowa, Potworów, Przyłek, Dzbanów, Janowiec i Laskówka znajdują się w strefie "Chronionego Krajobrazu Podgórze Sudeckiego" i mają charakter strefy otulinowej dla "Obszaru Chronionego Krajobrazu Gór Bardzkich". Na zachód od Barda znajdują się dwa rezerваты przyrody: Cisy i Cisowa Góra, chroniące lasy mieszane m.in. z jaworem, świerkiem i skupiskami starych, ponad 100-letnich cisów.

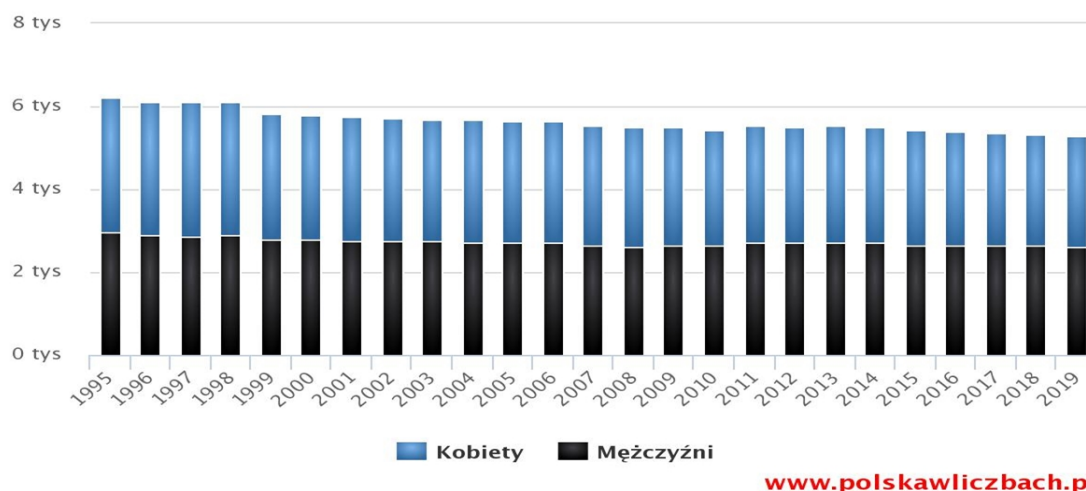
Miasto i gmina Bardo obejmuje obszar 73,41 km<sup>2</sup>, z czego 4,55 km<sup>2</sup> przypada na miasto Bardo, a pozostałe 68,86 km na teren gminy. W przeliczeniu powierzchni na hektary gmina Bardo posiada 7341 ha w tym użytków rolnych 3053 ha, lasy stanowią 3544 ha i pozostałych gruntów 744 ha. Lasy stanowią 48,28 % powierzchni gminy Bardo, co jest największym wskaźnikiem zalesienia wśród gmin powiatu. Średnia gęstość zaludnienia w gminie Bardo wynosi 72 osób/km<sup>2</sup>, co oznacza, że wartość ta jest niższa od gęstości zaludnienia wyliczonej dla powiatu ząbkowickiego (80 osoby/km<sup>2</sup>).

## 2.2 Sytuacja społeczna

Wskaźniki demograficzne zebrane w 2019 wskazywały, że gmina Bardo ma 5 286 mieszkańców, z czego 50,6% stanowią kobiety, a 49,4% mężczyźni. Według danych GUS liczba mieszkańców gminy wyniosła na dzień 30.06.2020 wyniosła 5236 osób. Statystyka UMiG na 01.01.2021 wskazuje, że łączna liczba mieszkańców gminy Bardo z zameldowaniem stałym i czasowym wynosi 5164 osoby. Średni wiek mieszkańców gminy Bardo wynosi 43,0 lat i jest porównywalny do średniego wieku mieszkańców województwa dolnośląskiego oraz porównywalny do średniego wieku mieszkańców całej Polski. Ponadto niemal 40 proc. mieszkańców gminy to emeryci bądź dzieci i młodzież do 18 roku życia. Niewiele ponad 60 proc. mieszkańców gminy Bardo to osoby znajdujące się w wieku produkcyjnym.

## Populacja – Gmina Bardo w latach 1995 – 2019

(Źródło: GUS)

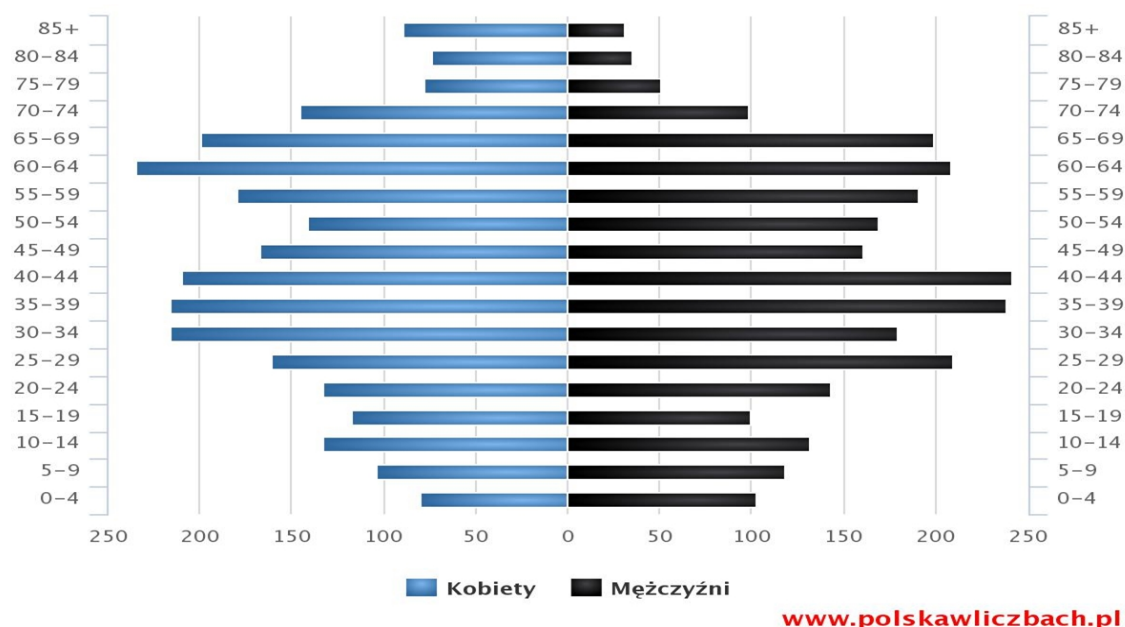


Dane na początek roku 2021:

- liczba kobiet w wieku produkcyjnym - od 18 do 59 roku życia - 1428
- liczba mężczyzn w wieku produkcyjnym - od 18 do 64 roku życia – 1688

## Piramida wieku mieszkańców gminy Bardo, 2019

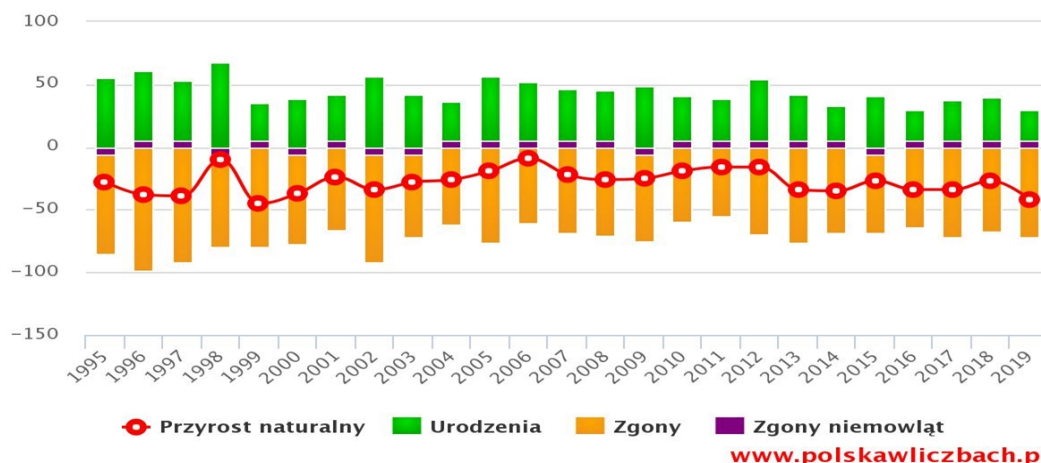
(Źródło: GUS)



Analizując statystyki udostępnione przez GUS i UMiG Bardo można również zaobserwować ujemny przyrost naturalny(jest to trend ogólnokrajowy). W 2018 roku na terenie gminy zmarło 26 osób więcej, aniżeli przyszło na świat. W 2019 przyrost naturalny wyniósł -34. W 2020 różnica między zmarłymi, a urodzonymi mieszkańcami wynosi 49 osób. W 2020 roku w gminie Bardo na świat przyszło 35 nowych mieszkańców przy 84 odnotowanych zgonach.

## Przyrost naturalny w latach 1995–2019 w gminie Bardo

(Źródło: GUS)



[www.polskawliczbach.pl](http://www.polskawliczbach.pl)

W latach 2002-2019 liczba mieszkańców gminy Bardo zmalała o 7,5%. Koreluje to z danymi z powiatu, gdzie w latach 2002-2019 liczba mieszkańców zmalała o 8,0%. Z danych GUS z 2019 wynika, że powiat ząbkowicki ma 64 802 mieszkańców, z czego 51,3% stanowią kobiety, a 48,7% mężczyźni, 60,7% mieszkańców powiatu ząbkowickiego jest w wieku produkcyjnym, 15,7% w wieku przedprodukcyjnym, a 23,6% mieszkańców jest w wieku poprodukcyjnym. Statystyki GUS na dzień 30.06.2020 liczbę mieszkańców powiatu określają na 64 486 osób.

W związku z tendencjami demograficznymi, na 2050 roku prognozuje się liczbę mieszkańców powiatu ząbkowickiego na 48 760 osób. Jeżeli uwzględni się fakt starzejącego się społeczeństwa, może się okazać, że większość liczby przewidywanych mieszkańców powiatu stanowić będą seniorzy.

### 2.2.1 Infrastruktura społeczna

**Oświata:** W gminie działa jedna szkoła podstawowa czyli Zespół Szkolno - Przedszkolny w Bardzie z filią w Przyłęku. W budynku szkoły w Bardzie funkcjonuje przedszkole i uczą się dzieci klas I-III oraz IV - V. W budynku po dawnym gimnazjum w Przyłęku, uczą się dzieci klas VI - VIII oraz działają oddziały przedszkola. W obu budynkach spełnione są normy bezpieczeństwa oraz wymogi higieny nauki i pracy. W Przyłęku jest to stosunkowo nowa szkoła, wybudowaną od podstaw, szkoła w Bardzie znajduje się w starym obiekcie, ale przeszła termomodernizację budynków i sukcesywnie jest odnawiana. W obu placówkach dzieci mają do dyspozycji kompleks boisk, a przedszkolaki mają plac zabaw. Szkoła jest wyposażona w sprzęt komputerowy, a także pracownie językowe i informatyczne z dostępem do internetu. Klasy wyposażone są w rzutniki, tablice multimedialne i różnego rodzaju pomoce dydaktyczne. W obu budynkach uczniowie mają zapewnioną opiekę świetlicową i dostęp do bibliotek. Ze wszystkich miejscowości gminy do szkoły podstawowej i przedszkola uczniowie są dowożeni autobusami szkolnymi.

W Brzeźnicy funkcjonuje Niepubliczne Przedszkole Sióstr Jadwiżanek.

W Opolnicy przy DPS „Zamek” istnieje Zespół Szkół Specjalnych, placówka specjalizująca się w zakresie edukacji i rewalidacji dzieci z niepełnosprawnością intelektualną w stopniu, umiarkowanym, znacznym i głębokim. W ZSS działa Szkoła Podstawowa Specjalna, a także Szkoła Specjalna Przysposabiająca do Pracy.

W gminie nie ma żłobka ani szkoły ponadpodstawowej. Uczniowie do szkół średnich dojeżdżają komunikacją publiczną.

Kultura: Najważniejszym ośrodkiem kultury jest Centrum Kultury i Biblioteka w Bardzie, które organizuje zajęcia dla dzieci, młodzieży i dorosłych i promuje działalność kulturalną. Centrum organizuje lub współorganizuje wydarzenie gminne (min. Orszak Trzech Króli, Dzień Kobiet, Bal Seniora, Wystawa Szopek Bożonarodzeniowych). Zajmuje się opracowywaniem planów zajęć feryjnych i wakacyjnych dla dzieci i młodzieży. W 2019 CKiB prowadzone były zajęcia dodatkowe w formie kół zainteresowań zarówno dla dzieci i dorosłych (zajęcia ceramiczne, rytmiczne i malarskie). Przy Centrum prężnie działają dwa zespoły muzyczne – Wiolinek i Przełomiacy. CKiB od 2018 prowadzi program aktywizacji seniorów pod nazwą „Bardzki Senior”. Program przewiduje zajęcia zumbi, wyjazdy na rehabilitację oraz gimnastykę w basenie.

We wsiach funkcjonują świetlice wiejskie, w których organizowane są różne zajęcia i wydarzenia. Za bieżące utrzymanie świetlic i zatrudnianie opiekunów świetlic odpowiada CKiB.

Centrum Kultury i Biblioteki prowadzi również działalność w zakresie czytelnictwa poprzez funkcjonowanie biblioteki w Bardzie oraz w filiach w Brzeźnicy i Przyłęku. Bibliotekarze podejmują wiele inicjatyw promujących czytelnictwo i w ten sposób kreują też życie kulturalne miejscowości.

Pomoc Społeczna: W Bardzie funkcjonuje Ośrodek Pomocy Społecznej dla całej gminy, który realizuje zadania z zakresu pomocy społecznej. Gmina Bardo realizuje rządowy program „Posiłek w domu i szkole” czyli zapewnienie gorącego posiłku dla dorosłych i dzieci.

Zdrowie: W gminie funkcjonuje Niepubliczny Zakład Opieki Zdrowotnej Przychodnia w Bardzie oraz prywatne gabinety dentystyczne.

W Bardzie działa Ośrodek Interwencji Kryzysowej „Nadzieja” z miejscami noclegowymi dla kobiet, matek z dziećmi. Prowadzony jest przez Stowarzyszenie Na Rzecz Dziewcząt i Kobiet Pozostających w Sytuacjach Kryzysu „Związek Maryjny” w Bardzie, które również rozpoczęło działalność gabinetu terapii „Aslan”. Przy kościele funkcjonuje poradnia rodzinna.

W gminie Bardo realizowane są Gminny Program Profilaktyki i Rozwiązywania Problemów Alkoholowych oraz Przeciwdziałania Narkomanii. Funkcjonuje Gminna Komisja Rozwiązywania Problemów Alkoholowych wspierająca osoby uzależnione w podjęciu leczenia.

Bezpieczeństwo publiczne i przeciwpożarowe: W Bardzie dyżurują dzielnicowi z Powiatowej Komendy Policji w Ząbkowicach Śląskich skierowani do służby na terenie gminy Bardo. W Bardzie, Brzeźnicy, Dzbanowie i Przyłęku funkcjonują jednostki Ochotniczej Straży Pożarnej.

Organizacje, klub, fundacje i instytucje działające na terenie Gminy:

Stowarzyszenie Pomocy Kobietom w Kryzysie "Związek Maryjny" prowadzi Ośrodek Interwencji Kryzysowej oraz Gabinet Aslan w Bardzie

Parafialne Koło Caritas

Koło Związku Sybiraków w Bardzie

Klub Seniora

UKS Kusy

UKS Black Skorpion

Klub Sportowy Unia Bardo

LZS Cis Brzeźnica

LZS Piasek Potworów

MKS Red Dragon

## 2.3 Sytuacja gospodarcza

W gminie Bardo w roku 2019 w rejestrze REGON zarejestrowanych było 485 podmiotów gospodarki narodowej, z czego 351 stanowiły osoby fizyczne prowadzące działalność gospodarczą. W tymże roku zarejestrowano 38 nowych podmiotów, a 29 podmiotów zostało wyrejestrowanych. Według danych z rejestru REGON wśród podmiotów posiadających osobowość prawną w gminie Bardo najwięcej (30) jest stanowiących spółki cywilne. Analizując rejestr pod kątem liczby zatrudnionych pracowników można stwierdzić, że najwięcej jest mikro-przedsiębiorstw, zatrudniających 0 - 9 pracowników.

Wielkość przedsiębiorstwa	Liczba podmiotów
Mikro-przedsiębiorstwa (0-9 zatrudnionych)	468

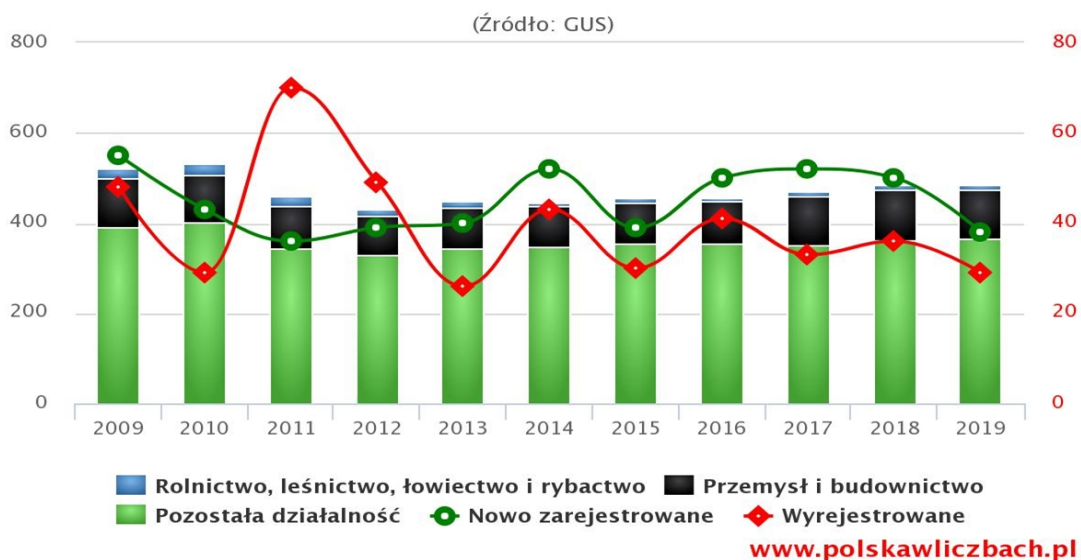


Małe przedsiębiorstwa (10-49 zatrudnionych)	14
Średnie przedsiębiorstwa (50-249 zatrudnionych)	3

Dane na stan 31.12.2019 [https://www.polskawliczbach.pl/gmina\\_Bardo#podmioty-wedlug-klas-wielkosci](https://www.polskawliczbach.pl/gmina_Bardo#podmioty-wedlug-klas-wielkosci)

Według danych GUS w 2019 w gminie Bardo zarejestrowano 38 podmioty, a 29 zostało wyrejestrowanych. W 2019 roku w rejestrze REGON zarejestrowanych było 485 podmiotów gospodarki narodowej, z czego 351 stanowiły osoby fizyczne prowadzące działalność gospodarczą i wśród nich najczęściej deklarowanymi rodzajami działalności były handel hurtowy i detaliczny; naprawa pojazdów samochodowych, włączając motocykle (27.1%) oraz budownictwo (19.7%). W rodzajowej strukturze placówek handlowych różnych branż dominują sklepy o charakterze ogólnym (spożywcze uzupełniane przez sprzedaż artykułów przemysłowych, a także spożywcze, przemysłowe, mięsne). Rozmieszczenie placówek handlu detalicznego na terenie gminy jest na ogół równomierne.

### Podmioty gospodarki narodowej wpisane do rejestru REGON w latach 2009 – 2019



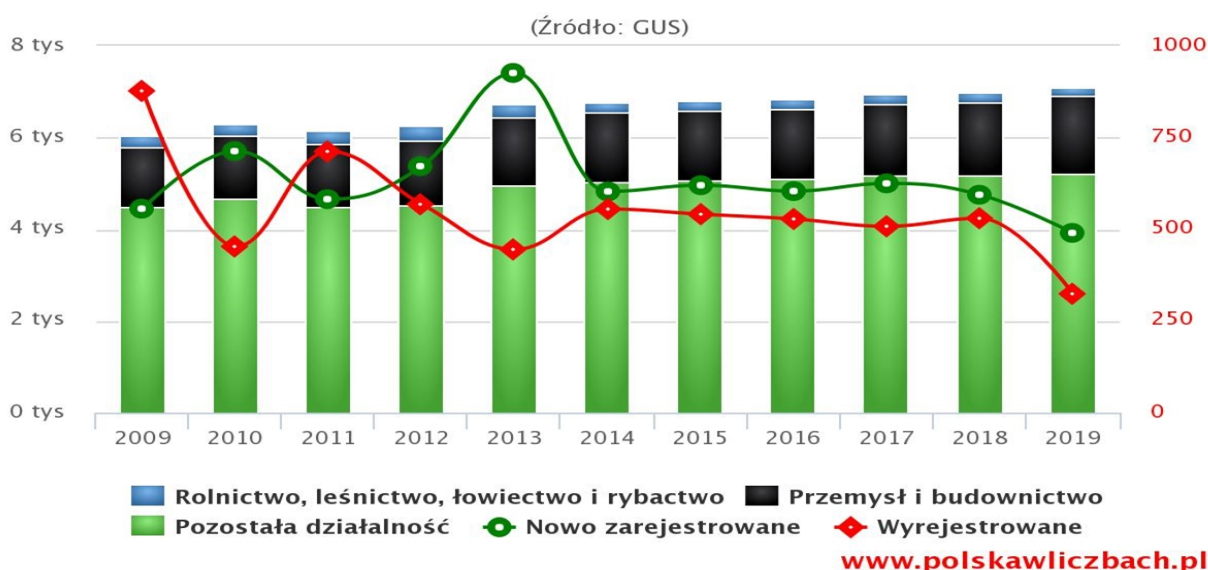
Analizując sytuację gospodarczą w gminie Bardo, nie sposób nie odnieść się do sytuacji gospodarczej w szerszym kontekście lokalnym. W powiecie ząbkowickim w roku 2019 w rejestrze REGON zarejestrowanych było 7 096 podmiotów gospodarki narodowej, z czego 4 721 stanowiły osoby fizyczne prowadzące działalność gospodarczą. W tymże roku zarejestrowano 490 nowych podmiotów, a 324 podmioty zostały wyrejestrowane. Według danych z rejestru REGON wśród podmiotów posiadających osobowość prawną w powiecie ząbkowickim najwięcej (442) jest stanowiących spółki cywilne. Analizując rejestr pod kątem liczby zatrudnionych pracowników

można stwierdzić, że również najwięcej (6 848) jest mikro-przedsiębiorstw, zatrudniających 0 - 9 pracowników i tylko 2 duże przedsiębiorstwa (zatrudniające powyżej 250 osób). Wśród osób fizycznych prowadzących działalność gospodarczą w powiecie ząbkowickim najczęściej deklarowanymi rodzajami przeważającej działalności są Handel hurtowy i detaliczny; naprawa pojazdów samochodowych, włączając motocykle (26.6%) oraz Budownictwo (20.3%) - czyli podobnie jak w gminie Bardo.

Wielkość przedsiębiorstwa	Liczba podmiotów
Mikro-przedsiębiorstwa (0-9 zatrudnionych)	6848
Małe przedsiębiorstwa (10-49 zatrudnionych)	204
Średnie przedsiębiorstwa (50-249 zatrudnionych)	42
Duże przedsiębiorstwa (250-999 zatrudnionych)	2

Dane na stan 31.12.2019 [https://www.polskawliczbach.pl/powiat\\_zabkowicki#rejestr-regon](https://www.polskawliczbach.pl/powiat_zabkowicki#rejestr-regon)

### Podmioty gospodarki narodowej wpisane do rejestru REGON w latach 2009 – 2019



#### 2.3.1 Potencjał turystyczny

W związku z sytuacją gospodarczą w gminie i powiecie (brak większych zakładów produkcyjnych, najwięcej mikroprzedsiębiorców), rozwój turystyki stał się dla regionu i mieszkańców impulsem do rozwoju gospodarczego. Naturalny potencjał Ziemi Żąbkowickiej (zróżnicowane i malownicze tereny) oraz atrakcje w postaci zabytków, doskonale się wpasowały w rozwój turystyki wewnętrznej w Polsce.

W gminie Bardo w dużym stopniu rozwój gospodarczy oparto na turystyce, podjęto wiele działań promocyjnych i stworzono infrastrukturę dla turystów – od działalności informacyjnej, po noclegi i bazy do aktywnego wypoczynku. Każda z miejscowości gminnych może pochwalić się ciekawą historią i malowniczym położeniem, co często staje się impulsem do utworzenia miejsc noclegowych (najczęściej w formie agroturystyki lub domków na wynajem) dla osób szukających odpoczynku blisko przyrody w ciszy i spokoju, ale w niedalekiej odległości od różnego rodzaju zabytków i atrakcji. Dla turystów powstał Punkt Informacji Turystycznej w Bardzie oraz Punkt Obsługi Ruchu Turystycznego w Opolnicy.

Niektóre atrakcje i zabytki w Bardzie:

- Bazylika Mniejsza Nawiedzenia Najświętszej Marii Panny (obiekt pocysterski, barokowy)
- Klasztor Ojców Redemptorystów (obiekt pocysterski)
- Figurka Matki Bożej Bardzkiej - Strażniczki Wiary Świętej
- Kaplica górska i Kalwaria
- Kaplice różańcowe
- Most na Nysie Kłodzkiej
- Ruiny zamku w lesie
- Muzeum Sztuki Sakralnej
- Zabytkowe Organy
- Ruchoma szopka panoramiczna

Naturalnym stało się, że Bardo z historycznymi atrakcjami związanymi z religią katolicką, stało się obiektem tzw. turystyki pielgrzymkowej/religijnej (zarówno formie zorganizowanej jak i indywidualnej).

Współpracując z miastami partnerskimi w kraju i Czechach, realizowane są wspólne przedsięwzięcia i działania, które promujące gminę Bardo jako atrakcyjne turystycznie miejsce, a

mieszkańcom pozwalają poznać inne miejsca i inną kulturę. Współpraca pozwala także na pisanie wspólnych projektów i staranie się o fundusze unijne.

Naturalne uwarunkowania przyrodnicze, położenie (w Górach Bardzkich nad Nysą Kłodzką) oraz duża powierzchnia lasów pozwoliły rozwinąć turystykę aktywną. Jest ona skierowana do ludzi którzy szukają form aktywnego wypoczynku na łonie przyrody. Dzięki wyjątkowym warunkom, na terenie gminy jest wiele możliwości i sposobów aktywnego wypoczynku o różnym stopniu trudności.

### **Turystyka piesza**

Pieszne szlaki turystyczne na Ziemi Bardzkiej

- Zielony szlak turystyczny biegnie w kierunku południowo-wschodnim do Złotego Stoku
- Niebieski europejski Szlak Dalekobieżny E3 „Atlantyk-Morze Czarne”, biegnie Górami Bardzkimi w kierunku północnym do Srebrnej Góry, a w kierunku południowym przez Górę Kalwarię i Kłodzką Górę (765 m. n.p.m.), na Przełęcz Kłodzką
- Żółty, pielgrzymkowy szlak turystyczny biegnie z Barda do Ząbkowic Śląskich

Opracowano również dwie miejskie trasy turystyczne:

Miejska Trasa Turystyczna „Wzgórze Różańcowe” (trasa łatwa)

Miejska Trasa Turystyczna „Kalwaria” (trasa średniotrudna)

Położenie Gminy Bardo na terenach leśnych sprzyja także swobodnym spacerom po lasach i okolicznych miejscowościach.

### **Turystyka wodna**

W Bardzie rozwinięta jest organizacja spływów pontonowych, kajakowych wraz z infrastrukturą w tym infrastrukturą wypoczynkową i rekreacyjną.

Szlak wodny Nysy Kłodzkiej przebiega od Bystrzycy Kłodzkiej przez Kłodzko i Bardo do wsi Topola – na najładniejszym górskim odcinku rzeki Nysy Kłodzkiej. Cały szlak liczy w sumie 52 km długości i podzielony został na etapy. Najciekawszym elementem szlaku jest przełom Bardzki. Rzeka w tym miejscu przecina Góry Bardzkie kilkoma meandrami, tworząc tzw. przełom antecedentny. Przełom Bardzki to środkowy, najbardziej malowniczy odcinek Nysy Kłodzkiej o długości 14 km pomiędzy Ławicą (Młynowem) a Bardem. Ze względu na swój urok i historię powstania przełom ten nazywany jest Cudem Sudetów. Spływ dostarcza wiele emocji ale także wrażenia estetyczne w otoczeniu piękna przyrody.

### **Turystyka rowerowa**

Gmina Bardo jest szczególnie przyjaznym miejscem dla rowerzystów, w szczególności dla tych którzy są fanami tras typu singletrack (jazda w jednym kierunku po pętli, na której znajdują miejsca odpoczynku, stacje naprawcze i stacje doładowania) lub dla tych, którzy chcą spróbować zupełnie innej jazdy – bardziej wyczynowej, po trasach górskich i leśnych.

Dzięki współpracy z innymi gminami, min. w Bardzie zlokalizowane są najdłuższe trasy rowerowe typu singletrack na Dolnym Śląsku. Obejmują one obszar 7 gmin Kotliny Kłodzkiej tworząc w ten sposób najdłuższe single tracki w Polsce.

Pętle dostępne na terenie Gminy Bardo:

- Pętla Hrabiowska 3,2 km/przewyższenie 79 m.
- Pętla Łaszczowa 15,5 km/przewyższenie 533 m.
- Pętla Wilcza 31,5 km/przewyższenie 733 m.
- Pętla Wzgórze Różańcowe 3 km/przewyższenie 83 m. T
- Pętla Kłodzka 17,7 km/przewyższenie 879 m.

Pozostałe trasy rowerowe o różnym stopniu trudności:

Trasa „Wokół Kalwarii”

Trasa „Wilczym Wądrozem”

Trasa „Cisy”

Trasa „Górami Bardzkimi i Złotymi”

Organizowane są różnego rodzaju imprezy sportowe kolarskie i biegowe (MTB Jesień w mieście cudów, Bardzka Piąteczka, Silver Run) promujące Bardo jako miejsce aktywnego wypoczynku i rekreacji.

### 3. Analiza gminy Bardo metoda SWOT

Analiza metodą SWOT jest jedną z najpopularniejszych technik analitycznych. Pozwala uporządkować wiedzę i pozwala lepiej wytyczyć kierunki działania. Metoda SWOT - **S** (strengths) mocne strony; **W** (weaknesses) słabe strony (czynniki wewnętrzne); **O** (opportunities) szanse; **T** (threats) zagrożenia (czynniki zewnętrzne).

Mocne strony	Słabe strony
- malownicze usytuowanie miasta nad prze-	- starzenie się społeczeństwa i niekorzystny

<p>łomem Nysy Kłodzkiej</p> <ul style="list-style-type: none"> <li>- wysokie walory środowiskowe, niski stopień degradacji środowiska naturalnego</li> <li>- rozwinięta turystyka aktywna (piesza, rowerowa, wodna) wraz z odpowiednią infrastrukturą (ścieżki rowerowe, trasy, przystań itd.)</li> <li>- miejsca noclegowe dla turystów (hotel, domki, pokoje, gospodarstwa turystyczne)</li> <li>- historyczny charakter miasta i regionu, bogate dziedzictwo kulturowe miasta i liczne obiekty zabytkowe</li> <li>- sprawnie funkcjonująca administracja lokalna i wykwalifikowani urzędnicy</li> <li>- znaczące doświadczenie Barda w pozyskiwaniu funduszy unijnych</li> <li>- intensywna współpraca zagraniczna (realizacja projektów polsko – czeskich)</li> <li>- dobre połączenia komunikacyjne z większymi miastami regionu (Wrocław, Kudowa Zdrój, Praga)</li> <li>- położenie przy Drodze Krajowej nr 8</li> <li>- rozwinięta turystyka pielgrzymkowa</li> <li>- położenie na trasie szlaków: Cysterski, Bursztynowy, Napoleoński</li> <li>- położenie, które pozwala gminie Bardo na bycie bazą wypadową i łatwe dotarcie do innych atrakcji w regionie</li> <li>- istniejące organizacje pozarządowe, lokalne kluby sportowe, zespoły muzyczne</li> <li>- bogaty kalendarz imprez kulturalnych i sportowych, np. festiwali i imprez cyklicznych,</li> <li>- członkostwo w Stowarzyszeniu Qwsi</li> <li>- partnerska współpraca z innymi gminami i powiatem</li> <li>- wykorzystywanie środków na aktywizacje seniorów (np. inicjatywy Bardzki Senior)</li> <li>- organizacja zajęć kulturalnych i sportowych dla różnych grup wiekowych</li> </ul>	<p>trend struktury wieku społeczeństwa – dynamiczny wzrost populacji w wieku poprodukcyjnym oraz spadek populacji w wieku przedprodukcyjnym,</p> <ul style="list-style-type: none"> <li>- ujemny przyrost naturalny</li> <li>- znaczny odsetek osób korzystających z pomocy społecznej w tym duża liczba osób korzystających z pomocy społecznej w sposób ciągły</li> <li>- duży odsetek osób bezrobotnych</li> <li>- duże zróżnicowanie pod względem zamożności mieszkańców gminy</li> <li>- niska aktywność osób w wieku produkcyjnym w kierunku rozwoju własnej przedsiębiorczości w stosunku do średnich wartości na poziomie kraju, województwa i powiatu,</li> <li>- w dużej mierze niewykorzystany potencjał sołectw</li> <li>- zły stan techniczny i niska efektywność energetyczna niektórych budynków,</li> <li>- niski poziom estetyki niektórych budynków,</li> <li>- lokalizacja poza terenem większych aglomeracji miejskich (co ma negatywnych wpływ na rynek pracy, ale daje możliwości turystyczne)</li> <li>- brak większych zakładów pracy</li> <li>- zły stan techniczny dróg</li> <li>- niedostateczne wykorzystanie potencjału turystycznego miasta i gminy</li> <li>- problem jakości powietrza związany z niską emisją i sposobem ogrzewania</li> <li>- niski poziom bezpieczeństwa, w tym brak infrastruktury drogowej i chodników przy DK 8 (oświetlenie, pasy, przystanki itp.),</li> <li>- niski poziom aktywności obywatelskiej lokalnego społeczeństwa,</li> </ul>
--	--

Szanse	Zagrożenia
<ul style="list-style-type: none"> <li>- zwiększenie atrakcyjności regionu dla potencjalnych mieszkańców i inwestorów</li> <li>- możliwość korzystania z funduszy UE</li> <li>- zwiększenie świadomości obywateli na temat możliwości pozyskiwania funduszy unijnych</li> <li>- partycypacja społeczna</li> <li>- napływ inwestorów zewnętrznych,</li> <li>- wzrost świadomości ekologicznej mieszkańców prowadzący do rozwoju agro i ekoturystyki</li> <li>- zwiększenie efektywności działań promocyjnych gminy, stworzenie oferty kulturalno - turystycznej dla turystów krajowych i zagranicznych</li> <li>- zwiększająca się ilość turystów w subregionie, zwiększenie atrakcyjności turystycznej gminy Bardo oraz ogólnopolski rozwój turystyki,</li> <li>- plan gospodarki niskoemisyjnej zmierzający do poprawy stanu środowisk</li> <li>- możliwość zwiększenia aktywności lokalnej społeczności w zakresie aktywniejszego uczestnictwa w życiu kulturalnym i aktywności fizycznej,</li> <li>- dobra współpraca jednostek organizacyjnych gminy,</li> <li>-rozbudowa ścieżek i tras rowerowych i biegowych,</li> <li>- wykorzystanie środków min. unijnych na aktywizację starszych, niepełnosprawnych</li> <li>- wzrost świadomości społecznej dotyczącej problemów zdrowotnych i zagrożeń społecznych, coraz większa chęć i otwartość w szukaniu pomocy</li> <li>- promocja gminy, działania wspierające wzrost przedsiębiorczości mieszkańców, motywujące do podjęcia pracy</li> <li>- rozwój współpracy pracowników pomocy społecznej z instytucjami sektora publicznego, organizacjami społecznymi oraz lokalną</li> </ul>	<ul style="list-style-type: none"> <li>- odpływ do większych miast lub za granicę ludzi młodych i wykształconych</li> <li>- starzejące się społeczeństwo</li> <li>- sporo osób z niepełnosprawnościami, chorobami, posiadających trudność w normalnym funkcjonowaniu, w leczeniu, podejmowaniu pracy</li> <li>- dużo osób korzystających z pomocy społecznej w tym osoby/rodziny utrzymujące się ze świadczeń pomocy społecznej w sposób ciągły</li> <li>- występowania zjawiska wyuczonej bezradności i uzależnienia od pomocy społecznej</li> <li>-zagrożenia funkcjonowania rodziny w związku z problemem uzależnień, bezrobocia, długotrwałego ubóstwa i przemocy</li> <li>- wzrost dostępności substancji psychoaktywnych dla dzieci i młodzieży oraz pojawianie się nowych rodzajów uzależnień</li> <li>- postępujące bezrobocie w gminie i regionie i wynikające z tego problemy</li> <li>- nasilanie się negatywnych zjawisk takich jak ubóstwo i alkoholizm</li> <li>- wzrost przestępczości</li> <li>- rosnące wymagania rynku wobec osób zajmujących się biznesem</li> <li>- brak dostatecznego wsparcia w tym wsparcia merytorycznego dla osób chętnych na rozpoczęcie własnej działalności</li> <li>- brak wystarczających środków finansowych na realizację projektów inwestycyjnych oraz brak pewności źródeł finansowania inwestycji</li> <li>- niedobór środków na modernizację dróg</li> <li>- długotrwałe procedury uzyskiwania pozwoleń na inwestycje</li> <li>- brak wystarczających środków unijnych na realizację strategicznych zadań gminy,</li> <li>- zmieniające się przepisy prawa</li> <li>- bierność mieszkańców, niechęć do aktywnego</li> </ul>

wspólnotą	<p>kreowania życia społecznego, obywatelskiego, kulturalnego</p> <ul style="list-style-type: none"> <li>- brak klubów/centrów integracji społecznej, brak organizacji wolontariackich</li> <li>- rozwój oparty na turystyce, brak większych zakładów pracy może okazać się ryzykowany w razie kryzysu turystycznego</li> <li>- niepewna sytuacja pandemiczna, trudne do przewidzenia skutki pandemii i jej wpływ na rynek pracy, rozwój gospodarczy i turystkę</li> <li>- sytuacja gospodarcza w kraju i UE przekładająca się na środki na inwestycję, bezrobocie, zakładanie biznesów, a pozostająca poza wpływem samorządów</li> </ul>
-----------	--

Analizując plany inwestycyjne i założenia gminy Bardo, można zauważyć wiele planowanych inwestycji z obszaru słabych stron gminy (modernizacja dróg i budynków, a także działania w zakresie poprawy bezpieczeństwa jak budowa chodników itd.) jest sukcesywnie realizowana. Wiele większym wyzwaniem jest pobudzenie aktywności społecznej wśród mieszkańców i ożywienie rynku pracy, przeciwdziałanie bezrobociu i jego skutkom. Obecnie wielkim wyzwaniem jest sytuacja pandemiczna i jej wpływ na każdy aspekt życia. Stan ogólnoswiatowej pandemii jest niespotykaną i nową sytuacją i choć powstaje wiele scenariuszy i przewidywań, przyszłość wciąż jest niepewna. Rudno zatem ocenić zagrożenia i szanse jakie pojawią się w przyszłości. Niewątpliwym jest, że pandemia wpłynęła na sytuację gospodarczą, a wszystkie obszary oparte o turystykę dotknął kryzys. Pojawiają się problemy ze zdrowiem psychicznym, jest większy poziom strachu i niepewności u ludzi, zmienił się rynek pracy (i sposób wykonywania pracy) oraz zmienił się sposób spędzania wolnego czasu i aktywność ludzi. Nie wiadomo które zmiany zagoszczą na stałe w życiu społecznym. Przed społeczeństwem, także tym lokalnym wiele wyzwań i niepewności. Również przed samorządami i polityką lokalną, jako tą najbliższą ludzi, stoi szczególna odpowiedzialność.

#### 4. Problemy społeczne.

Naczelna zasada działań społecznych mówi, że dobrem nadrzędnym jest człowiek oraz jego potrzeby, zarówno w kontekście indywidualnym, jak i społecznym. I takie założenie przyświecają podczas tworzenia Strategii Rozwiązywania Problemów Społecznych, najważniejszy jest człowiek i jego dobro i dlatego należy zdefiniować problemy, rozpoznać ich skutki, dotrzeć do odpowiednich



osób i pomóc zaradzić tym przeciwnościom. Wynika to z troski o dobro jednostki, ale i całej społeczności, a odpowiednie działania przyniosą korzyść wszystkim, nawet osobom których problem nie dotyczy bezpośrednio. Podczas podejmowania działań zmierzających do rozwiązania problemów społecznych nie można patrzeć przez pryzmat kosztów, robić rachunku zysków i strat, ani oceniać poziomu opłacalności. Wszyscy chcą żyć w szczęśliwej społeczności, czuć się akceptowanym, mieć równe prawa i obowiązki, być bezpiecznym, więc wszyscy muszą podjąć wysiłek na rzecz tworzenia takiego społeczeństwa. I taka postawa wspólnej odpowiedzialności i wspólnego zaangażowania powinna być promowana wśród lokalnej społeczności jako element edukacyjny. I choć może nie wszystkie pozytywne zmiany będą zauważalne od razu, należy patrzeć perspektywicznie i długofalowo na podejmowane inicjatywy.

Osoby zmagające się z omówionymi problemami społecznymi lub ich skutkami, często spotykają się z negatywnymi i krzywdzącymi stereotypami i opiniami (leń, nieudacznik, nie chce mu się, wymyśla problemy, jest złą matką/żoną itd.) które tylko potęgują negatywne skutki, piętnują takie osoby i izolują. Dlatego jednym z podstawowych działań w rozwiązywaniu i profilaktyce problemów jest edukacja i integracja społeczna. Odpowiednie do specyfiki instytucji, szkolenia powinny także odbywać wśród pracowników mających kontakt z osobami dotkniętymi różnymi trudnościami (szkolenia pracowników Urzędów Pracy, OPS, szkół, policji, przychodni). Należy edukować i doskonalić umiejętności, tworzyć i ćwiczyć procedury, ponieważ ten pierwszy kontakt z przedstawicielem instytucji często jest krytyczny i decyduje o tym jak będzie rozwijała sytuacja, czy osoba skorzysta z możliwej pomocy czy się wycofa.

#### **4.1 Wyniki ankiety przeprowadzonej podczas przygotowań Lokalnej Strategii Rozwoju Gminy Bardo**

Podczas przygotowania Lokalnej Strategii Rozwoju Gminy Bardo na lata 2016-2022, przeprowadzono anonimową ankietę wśród mieszkańców gminy w celu wskazania min. obszarów problemowych. Osobno zanalizowano odpowiedzi mieszkańców z terenów miejskich i wiejskich. Jedno z pytań bardziej natury społecznej brzmiało: ***Jakie problemy Pana(i) zdaniem występują na terenie miasta /gminy Bardo?*** Odpowiedzi ujęto w formie subiektywnego poczucia zagrożenie tym problemem.

##### **Bezrobocie**

Na obszarze miejskim problem zagrożenia bezrobociem: **90,65%** ankietowanych ocenia jako wysokie zagrożenie, pozostałe 9,35% ankietowanych widzi średnie zagrożenie problemem.

Na obszarze wiejskim gminy Bardo zdecydowana większość respondentów oceniła wysoko problem zagrożenia bezrobociem, **96,65%** ankietowanych widzi wysokie zagrożenie problemem, a 3,35% ankietowanych widzi średnie zagrożenie problemem.

### **Bieda**

Na obszarze miejskim przeważająca część ankietowanych widzi duże zagrożenie problemem – **74,7%**, pozostałe 25,3% ogółu respondentów odczuwa średnie zagrożenie problemem.

Natomiast na obszarze wiejskim jeszcze większa część ankietowanych widzi wysokie zagrożenie problemem: **91,5%**. Pozostałe 8,5% ogółu badanych wskazuje średnie zagrożenie tym problemem.

Można śmiało ocenić, że bezrobocie i bieda są to dwa problemy które w oczach lokalnej społeczności są największym zagrożeniem na terenie gminy Bardo. Można zaobserwować różnice między obszarem miejskim i wiejskim – mieszkańcy terenów wiejskich odczuwają większe zagrożenie bezrobociem i biedą, zdają się być bardziej niepewni co do możliwości zatrudnienia i tym samym sytuacji finansowej. Na obawy mieszkańców z pewnością wpływa sytuacja nie tylko w gminie ale i powiecie, czyli brak większych zakładów pracy, mała dynamika gospodarcza oraz brak działania w zakresie własnej przedsiębiorczości.

### **Alkoholizm**

Na obszarze miejskim ankietowani widzą wysokie i średnie zagrożenie problemem alkoholizmu [odpowiednio: **52,45%** i 43,5%]. Tylko 4,05% ogółu badanych widzi niskie zagrożenie problemem.

Na terenach wiejskich gminy Bardo ankietowani w problemie alkoholizmu widzą wysokie i średnie zagrożenie [odpowiednio: **69,45%** i 24,57%]. Tylko 5,98% ogółu ankietowanych widzi niskie zagrożenie problemem.

Można uznać, że mieszkańcy gminy odczuwają stosunkowo duże zagrożenie problemem alkoholizmu, mają świadomość jak powszechny jest to problem. Wyniki świadczą także o tym, że problem uzależnienia nie jest bagatelizowany, mieszkańcy zauważają jego destrukcyjny wpływ na wszystkie dziedziny życia i całą społeczność. Wyższe poczucie zagrożenia na terenach wiejskich może wynikać z braku wiedzy o dostępności leczenia, niechęci do podjęcia terapii lub stylu spędzania czasu wolnego (przy alkoholu).

### **Przemoc w rodzinie**

W części miejskiej ocena respondenci uważają: średnie zagrożenie problemem 58,49%, niskie zagrożenie problemem 25,17%, wysokie zagrożenie problemem **10,36%**, brak problemu 5,98%.

Na terenach wiejskich największa liczba odpowiedzi to średnie zagrożenie problemem. Rozkład ocen przedstawia się następująco: 72,25% – średnie zagrożenie problemem, 14,45% – niskie zagrożenie problemem, **13,3%** – wysokie zagrożenie problemem.

Wyniki dotyczące poczucie zagrożenia problemem przemocy w rodzinie świadczą o tym, że mieszkańcy są bardziej świadomi tego zjawiska i jego znaczenia. Można uznać, że mieszkańcy mają wiedzę, jakie zachowania nie są dopuszczalne w rodzinie i są świadomi, że przemoc nie jest zjawiskiem które nie zdarza się w ich otoczenia. Stanowi to dobry punkt wyjścia do dalszej edukacji i profilaktyki zachowań przemocowych oraz propagowania wiedzy gdzie można znaleźć pomoc.

### **Narkomania**

Na obszarze miejskim większość ankietowanych widzi niskie lub średnie zagrożenie tym problemem, odpowiednio po 45,6 % i 36,5 %. Natomiast **13,2 %** ogółu ankietowanych widzi wysokie zagrożenie tym problemem, a 4,7% nie zauważa problemu. W części wiejskiej gminy większość ankietowanych widzi niskie 48,71 % lub średnie zagrożenie tym problemem 34,5%. Wysokie zagrożenie problemem i brak zagrożenia otrzymały w sumie ponad **16%** ogółu odpowiedzi.

Wyniki wskazują na poczucie świadomości istnienia problemy narkotykowego – to już nie jest problem daleki ani problem wielkich miast. Ankietowani zauważają problem i widzą zagrożenia z niego płynące. Może świadczyć to skuteczności działań, które przybliżyły tematykę narkotyków.

### **Przestępczość**

Na obszarze miejskim gminy Bardo -52,58% ogółu ankietowanych odczuwa niskie zagrożenie problemem, 40,21% średnie, a **3,21%** wysokie. Tylko 4% ogółu ankietowanych nie widzi problemu.

Na obszarze wiejskim 65,21% ogółu ankietowanych odczuwa średnie zagrożenie problemem, 30,58% niskie a **4,21%** ogółu ankietowanych widzi wysokie zagrożenie problemem.

### **Przestępczość młodocianych**

Na terenie miejskim zagrożeniem przestępczością młodych większość ankietowanych ocenia jako średnie i niskie zagrożenie problemem: 48,16% uznaje za średnie zagrożenie problemem, 39,39%-niskie zagrożenie problemem, **12,45%** - wysokie zagrożenie problemem.

Na obszarze wiejskim Również jeżeli chodzi o kwestię przestępczości młodocianych większość ankietowanych widzi średnie zagrożenie problemem. Rozkład ocen przedstawia się następująco: 67,16% ogółu ankietowanych widzi średnie zagrożenie problemem, 29,39% ogółu ankietowanych

widzi niskie zagrożenie problemem, **3,45%** ogółu ankietowanych widzi wysokie zagrożenie problemem.

Na terenie miejskim przestępczość młodocianych, wynik na poziomie 12% może świadczyć o obawach, że młodzież i młodzi dorośli nie posiadając alternatywnych form spędzania czasu lub nie posiadając umiejętności, chęci zagospodarowania wolnego czasu wkroczą do drogę drobnej przestępczości.

Pozostałe problemy jakie wskazywali ankietowani w różnym stopniu to: utrudniony dostęp do dobrych szkół; brak dostępu do nowoczesnej technologii; brak podstawowych mediów; stan dróg; połączenia komunikacyjne, ilość dróg; stan zabytków; zanieczyszczenie środowiska;

## **4.2 Dane Ośrodka Pomocy Społecznej w Bardzie**

Polityka społeczna państwa jest realizowana poprzez instytucje pomocy społecznej. Ośrodek Pomocy Społecznej w Bardzie powstał na mocy uchwały Rady Miasta i Gminy w 1990 r. i realizuje założenia pomocy społecznej. Praca ukierunkowana jest na przezwyciężanie trudnych sytuacji życiowych oraz zaspokajanie niezbędnych, podstawowych potrzeb osób i rodzin zamieszkujących na terenie miasta i gminy. Instrumentami pomocy społecznej są: praca socjalna, świadczenia pieniężne, świadczenia niepieniężne. Praca socjalna jest udzielana w postaci poradnictwa prawno – socjalnego (informowanie o możliwościach uzyskania świadczeń z pomocy społecznej, pomoc w kompletowaniu dokumentów); kierowania do odpowiednich instytucji; pomoc w załatwianiu spraw urzędowych i pisaniu pism; pomoc w sytuacjach bezrobocia, uzależnienia od alkoholu, wsparcia rodzin w swoich zadaniach; pomocy w zapewnieniu opieki i leczenia; współpracy z innymi instytucjami.

W Ośrodku Pomocy Społecznej jest zatrudnionych trzech pracowników socjalnych, asystent rodziny i inspektor ds. świadczeń rodzinnych, a pracą ośrodka kieruje Kierownik. Teren gminy Bardo został podzielony na 26 rejonów opiekuńczych (9 rejonów wiejskich i 17 miejskich) i przydzielony pracownikom socjalnym. OPS realizuje zadania własne Gminy o charakterze obowiązkowym i fakultatywnym oraz zadania zlecone z zakresu administracji rządowej. Do najważniejszych zadań obowiązkowych Gminy należą:

- udzielanie schronienia, posiłku, odzieży,
- przyznawanie i wypłacanie zasiłków okresowych,
- przyznawanie i wypłacanie zasiłków celowych ,
- opłacanie składek na ubezpieczenie społeczne za osoby, które rezygnują z zatrudnienia z konieczności opieki nad chorym członkiem rodziny,

- organizowanie i świadczenie usług opiekuńczych w tym usług specjalistycznych w miejscu zamieszkania petenta,
- kierowanie do Domu Pomocy Społecznej i ponoszenie odpłatności za pobyt mieszkańca Gminy w tym domu.

Do zadań zleconych realizowanych przez Gminę należą:

- przyznawanie i opłacanie zasiłków stałych,
- organizowanie i świadczenie specjalistycznych usług opiekuńczych w miejscu zamieszkania dla osób z zaburzeniami psychicznymi,
- przyznawanie i wypłacanie zasiłków celowych na pokrycie wydatków związanych z kłeską żywiolową,
- realizacja zadań wynikających z rządowych programów pomocy społecznej,
- przyznawanie i wypłacanie zasiłków celowych a także udzielanie schronienia, posiłku oraz niezbędnego ubrania cudzoziemcom, w oparciu o ustawę z 13 czerwca 2003r. o cudzoziemcach,

Prawo do świadczeń pieniężnych z pomocy społecznej przysługuje osobom spełniającym kryterium dochodowe :

- osobie samotnie gospodarującej, której dochód nie przekracza 701,00 zł.
- osobie w rodzinie, w której dochód na osobę nie przekracza kwoty 528,00 zł.
- rodzinie której dochód nie przekracza sumy kwot kryterium dochodowego na osobę w rodzinie,
- przy jednoczesnym wystąpieniu co najmniej jednego z powodów określonych w art. 7

Pomocy udziela się rodzinom w szczególności z powodu:

- ubóstwa,
- sieroctwa,
- bezrobocia
- niepełnosprawności,
- długotrwałej lub ciężkiej choroby,
- przemocy w rodzinie,
- potrzeby ochrony macierzyństwa lub wielodzietności,

- bezradności w sprawach opiekuńczo-wychowawczych i prowadzenia gospodarstwa domowego, zwłaszcza w rodzinach niepełnych i wielodzietnych,
- braku umiejętności w przystosowaniu się do życia młodzieży opuszczającej placówki opiekuńczo-wychowawcze,
- trudności w integracji osób, które otrzymały status uchodźcy,
- trudności w przystosowaniu do życia osób po zwolnieniu z Zakładu Karnego,
- alkoholizmowi i narkomanii,
- zdarzenia losowego i sytuacji kryzysowej,
- klęski żywiołowej lub ekologicznej,

Oczywiście pracownicy Ośrodka starają się pomóc we wszelkich sprawach życiowych, nie ograniczają się do sytuacji wymienionych w rozporządzeniach prawnych. Organizują pomoc, udzielają informacji i pomagają załatwiać różne sprawy, kierują do odpowiednich instytucji, pomagają załatwiać wizyty lekarskie. Udzielają wsparcia psychicznego i emocjonalnego, motywują po podejmowaniu różnych aktywności. Pracownicy OPS często pełnią rolę doradczą i informacyjną dla osób które szukają pomocy dla siebie lub kogoś bliskiego, a także pośredniczą w kontakcie z różnymi instytucjami. Niektórzy podopieczni OPS są to osoby niezaradne życiowo, samotne dla których pracownicy stają się ważnymi, bliskimi osobami. Przedstawiciele OPS starają się pełnić aktywną rolę w społeczeństwie, podejmować działania integrujące oraz uczestniczyć w ważnych wydarzeniach w gminie – pracownicy współorganizują Dzień Seniora, Dzień Chorego, Wigilię, pomagają podczas Jarmarku, biorą udział w wydarzeniach ważnych w życiu społeczności. OPS stara się współpracować zarówno z jednostkami samorządowymi, lokalną przychodnią, organizacjami działającymi w gminie (min. Caritas Bardo), sołtysami i proboszczami i innymi instytucjami (np. Bonifraterskie Centrum Zdrowia, Niemieckie Towarzystwo Społeczno – Kulturalne, firma Activmed). Współpracuje z Centrum Leczenia „Sango”, Zakładem Lecznictwa Odwykowego w Czarnym Borze w celu leczenia uzależnień. OPS zapewnia także usługi specjalistyczne (zajęcia dla osób z zaburzeniami psychicznymi prowadzone są przez dwie osoby, z którymi podpisane są umowy zlecenia) i opiekuńcze dla osób starszych i potrzebujących (podpisywane są umowy zlecenia z opiekunkami i spółdzielnią socjalną). Ośrodek prowadzi i koordynuje świadczenia wychowawcze tzw. 500+ oraz „Dobry Start”, które nie posiadają kryterium dochodowego. Ze świadczeń wychowawczych w 2020 skorzystało 503 rodziny. Jako pomoc dla rodzin prowadzone są także świadczenia rodzinne i fundusz alimentacyjny oraz dodatki z racji wychowywania dziecka w rodzinie wielodzietnej lub wychowywani dziecka niepełnosprawnego. Zasiłki rodzinne w2020 pobierało 120 rodzin. W Ośrodku prowadzone są postępowania i

wydawane są w Karty Dużej Rodziny. OPS wspiera także funkcjonowanie rodzin zastępczych (zawodowych i rodzinnych) na terenie gminy, ponosząc część opłat, współpracując z PCPR i udzielając wsparcia asystenta rodziny. Asystent rodziny służy merytorycznym wsparciem dla rodzin z problemami, doradza i wspiera w pełnieniu roli wychowawczej, współpracuje z kuratorami, PCPR i ze szkołą. Wsparcie rodzin uboższych odbywa się także poprzez organizowanie we współpracy z Kuratorium Oświaty we Wrocławiu nieodpłatnych wyjazdów na kolonię dla dzieci. .

OPS prowadzi także inne świadczenia tzw. dodatki mieszkaniowe i energetyczne. Współpracuje z Zakładem Komunalnym.

Analizując dane Ośrodka Pomocy Społecznej w Bardzie z lat 2018 - 2020 w formie ogólnych liczb można zaobserwować pozytywne efekty pracy socjalnej, poprzez zmniejszenie ilości świadczeniobiorców zasiłków stałych, celowych i okresowych. Liczba osób objętych pomocą społeczną ciągle jest spora. Beneficjentami środowiskowej pomocy społecznej w 2020r. były 464 osoby.

	Rok 2020	Rok 2019	Rok 2018
Ogólna liczba <b>rodzin</b> korzystająca z świadczeń OPS (nie licząc świadczenia 500+ i Dobry Start)	235	260	285

Stopniowe zmniejszanie się liczby beneficjentów pomocy społecznej może świadczyć o poprawie sytuacji materialnej mieszkańców gminy (dochód większy niż kryterium dochodowe osoby samotnie gospodarującej- 701,00 zł., w rodzinie dochód na osobę nie przekraczający kwoty 528,00 zł.). Kryterium dochodowe jest waloryzowane co trzy lata i będzie aktualizowane w październiku 2021. Trudno jest tu dyskutować o kosztach życia i poziomie zamożności mieszkańców gminy oraz o adekwatności kryterium. OPS Bardo prowadzi także specjalny program rządowy „Posiłek w szkole i w domu” w ramach którego dzieci mają opłacony posiłek w szkole, dorośli dostają talony do jadalni oraz wypłacane są zasiłki na dożywianie. Zmniejszenie beneficjentów tego programu też może być przesłanką o zwiększeniu zasobności mieszkańców.

Skalę niepełnosprawności mogą do pewnego stopnia ilustrować dane dotyczące zasiłku pielęgnacyjnego (ogólnie uprawnione są niepełnosprawne dzieci i osoby o stopniu niepełnosprawności umiarkowanym lub znacznym i odpowiednich kryteriach wiekowych) w 2019 było 238 osób, a w 2018 -241 osób. Świadczenie pielęgnacyjne (czyli rezygnacja z zatrudnienia na rzecz zajmowania się osobą niepełnosprawną w stopniu znacznym) w 2019 otrzymywało 13 osób a

w 2018 10 osób. Ogólnie rodzin wychowujących dziecko niepełnosprawne i otrzymujące z tego powodu dodatkowe świadczenie na kształcenie i rehabilitację zarówno w 2019 i 2018 było to 20 rodzin. Skala niepełnosprawności w stopniu lekkim i chorób przewlekłych nie jest znana, choć takie osoby również korzystają z pomocy OPS, tylko w formie innych świadczeń. W OPS pracownicy pomagają od spraw typu wypożyczenie sprzętu rehabilitacyjnego, wykup leków po pomoc w wypełnianiu wniosków, znalezieniu lekarzy specjalistów. Dla osób wymagających opieki OPS pomaga załatwić miejsce w Zakładzie Opiekuńczo Leczniczym, Szpitalu Rehabilitacyjnym, Domu Pomocy Społecznej i po spełnieniu wymagań dopłaca do kosztów pobytu. Świadczone jest wsparcie i pomoc dla osób opuszczających Zakład Karny, oraz pomoc dla osób bezdomnych (OPS ma podpisane porozumienie ze Schroniskiem dla bezdomnych w Jasienicy Górnej i kieruje tam osoby bezdomne oraz opłaca ich pobyt).

Pozytywne efekty podejmowanej pracy socjalnej i odchodzenie z systemu pomocy społecznej, świadczy o przewyciężeniu przez te osoby ich problemów. Oczywiście są osoby, których sytuacja nie może ulec poprawie ze względu na niezależne od nich czynniki i które pozostają pod opieką OPS w sposób ciągły. Niestety są osoby/rodziny, które mimo oferowanej pomocy pozostają w systemie, nie chcą się leczyć z uzależnienia (lub nie są w stanie przewyciężyć nałogu), nie podejmują stałego zatrudnienia i świadczenia z pomocy społecznej stanowią sposób na życie (jest to problem spotykany wszędzie, forma wykorzystania systemu). Największe problemy według danych OPS stanowi bezrobocie, wyuczona bezradność, problem alkoholowy, gdzie głównym źródłem utrzymania tych osób i rodzin są świadczenia wychowawcze, rodzinne, świadczenia z pomocy społecznej, dodatki mieszkaniowe i pomoc organizacji pozarządowych działających na rzecz społeczności lokalnej. Bezrobocie stanowi najczęstszą przyczynę starania się o świadczenia z pomocy społecznej w formie zasiłku. Pracownicy OPS obserwują narastający problem alkoholizmu i przemocy w rodzinach, któremu starają się przeciwdziałać motywując do leczenia, umożliwiając kontakt ze specjalistami, składając wnioski do Gminnej Komisji Rozwiązywania Problemów Alkoholowych. OPS nawiązał współpracę z Fundacją Albertówka która opiekuje się bezdomnymi i często uzależnionymi od alkoholu mężczyznami. OPS organizuje pomoc w leczeniu w Zakładzie Lecznictwa Odwykowego w Czarnym Borze, współpracuje z Centrum Leczenie Uzależnień "Sango" w Ząbkowicach. W gminie działa Zespół Interdyscyplinarny w ramach którego pracują pracownicy OPS, który zajmuje się sytuacją przemocy w rodzinie i procedurami Niebieskich Kart.

Warto dodać także, że w czasie pandemii OPS pełnił i pełni kluczową i krytyczną rolę w zapewnieniu potrzeb życiowych i wsparcia dla mieszkańców gminy, zwłaszcza tych chorych i na kwarantannie. Ponieważ w gminie Bardo brak jest organizacji, świadczących pomoc bytową i zrzeszających wolontariuszy; rolę tę pełniły współpracujące ze sobą Ośrodek Pomocy Społecznej,



Caritas, sołtysi, Ochotnicze Straże Pożarne i Wojska Obrony Terytorialnej (zapewnienie paczek żywnościowych, robienie zakupów i wykupywanie leków i inna pomoc).

Podsumowanie:

Zachowując spójność z Lokalną Strategią Rozwoju Gminy Bardo na lata 2016 -2022 oraz z danymi z analiz jako najważniejsze problemy społeczne należy uznać:

- Bezrobocie
- Ubóstwo
- Wykluczenie społeczne ze względu na niepełnosprawność, wiek
- Alkoholizm
- Przemoc w rodzinie

## **4.3 Analiza problemów społecznych**

### **4.3.1 Bezrobocie**

Jak mówi Ustawa z dnia 20kwietnia 2004r.o promocji zatrudnienia i instytucjach rynku pracy

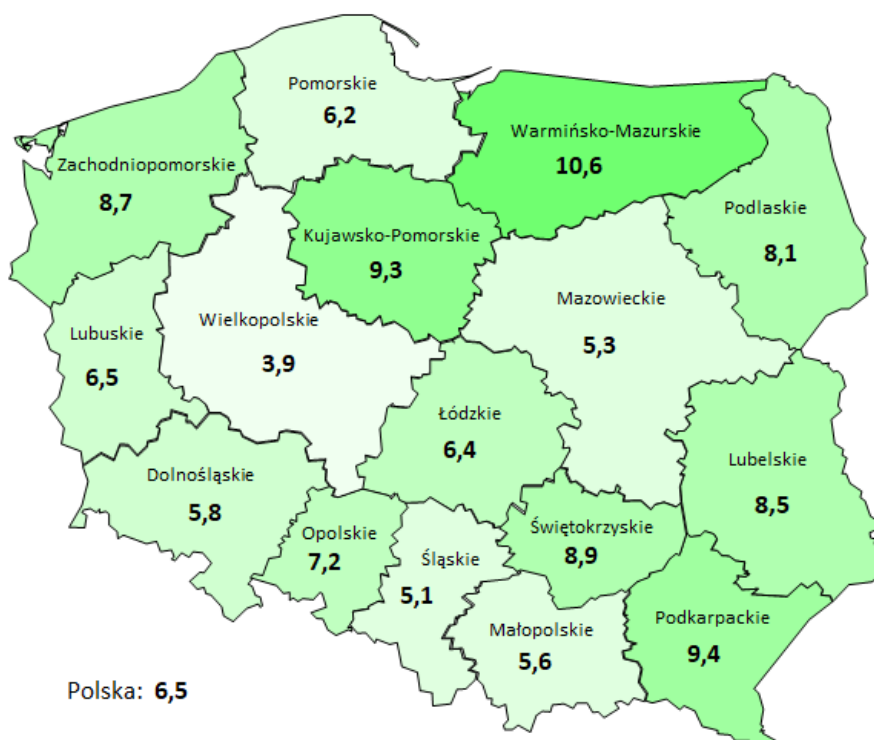
„Bezrobotny oznacza osobę niezatrudnioną i nie wykonującą innej pracy zarobkowej, zdolną i gotową do podjęcia zatrudnienia w pełnym wymiarze czasu pracy obowiązującym w danym zawodzie lub w danej służbie albo innej pracy zarobkowej albo jeżeli jest osobą niepełnosprawną, zdolną i gotową do podjęcia zatrudnienia co najmniej w połowie tego wymiaru czasu pracy”

Zgodnie z zapisami ustawy bezrobotnymi określa się osoby, które ukończyły 18 rok życia, ale nie przekroczyły granicy wieku emerytalnego (60 lat dla kobiet i 65 dla mężczyzn).

Oficjalne statystyki na styczeń 2021 określają stopę bezrobocia w Polsce na poziomie 6,5%. Najwyższe bezrobocie jest w województwie warmińsko – mazurskim na poziomie 10,6% a najniższe w województwie wielkopolskim 3,9%. Dolny Śląsk wypada nieźle z bezrobociem na poziomie 5,8%.

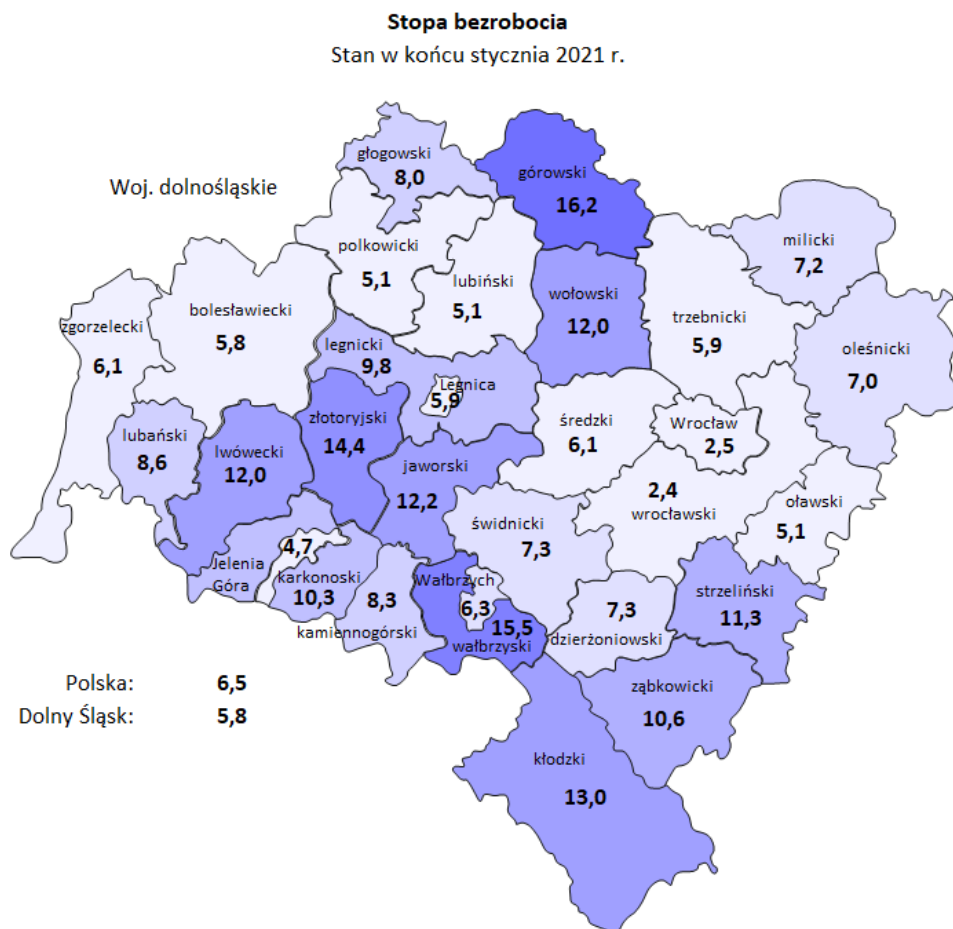
Statystyki bezrobocia rejestrowanego udostępnione przez Dolnośląski Wojewódzki Urząd Pracy na czas styczeń 2021.

**Stopa bezrobocia**  
Stan w końcu stycznia 2021 r.



O ile w skali kraju województwo Dolnośląskie wypada dobrze, przyglądając się statystykom w rozbiciu na powiaty sytuacja nie wygląda już tak optymistycznie. Jak widać najniższe bezrobocie jest we Wrocławiu i powiecie wrocławskim (2,4%) a najwyższe w powiecie górowskim (aż 16,2%). Jest to bardzo duże zróżnicowanie i świadczy o tym, że województwo nie jest rozwinięte w sposób zrównoważony i poprawa tej sytuacji powinna stać się celem polityki lokalnej na szczeblu wojewódzkim. Problem, przed którym stoi wielu wóldarzy powiatów Dolnego Śląska o wyższej stopie bezrobocia - to jak zatrzymać ludzi młodych, aktywnych i w wieku produkcyjnym i jak stworzyć im warunki do pracy i mieszkania.

Analizując w skali innych powiatów na Dolnym Śląsku wyższe bezrobocie było w 8 innych powiatach, niższe w 21, w tym 4 miastach na prawach powiatu. Najmniejsze bezrobocie jest w powiecie wrocławskim oraz samym Wrocławiu i oscyluje na poziomie niespełna 2.5% W sąsiednim powiecie, dzierzoniowskim stopa bezrobocia jest niższa i wynosi 7,3%, a wyższa natomiast w powiecie strzelińskim (11,3%) oraz kłodzkim (13%).



Źródło: Dolnośląski Wojewódzki Urząd Pracy

<http://www.dwup.pl/Statystyki-ryнку-pracy/Aktualna-statystyka>

Analizując zjawisko bezrobocia, należy pamiętać że mieszkańcy gminy Bardo często pracują poza obrębem swojej gminy i powiatu, więc sytuacja gospodarcza w innych miejscowościach jest równie ważna. Statystyki Powiatowego Urzędu Pracy w Ząbkowicach oficjalnie przekazane do wiadomości publicznej, mówią że stopa bezrobocia w powiecie ząbkowickim na koniec 2020 roku wyniosła 10.1% w styczniu 2021 było to już 10,6%. Czyli co dziesiąty aktywny zawodowo mieszkaniec powiatu jest zarejestrowany jako bezrobotny.

Informacja z Powiatowego Urzędu Pracy w Ząbkowicach Śląskich na temat bezrobocia w powiecie ząbkowickim na stan styczeń 2021.

## INFORMACJA 2021

Informacja o sytuacji rynku pracy na terenie działania Powiatowego Urzędu Pracy w Ząbkowicach Śląskich. Okres sprawozdawczy: **styczeń, 2021** roku.

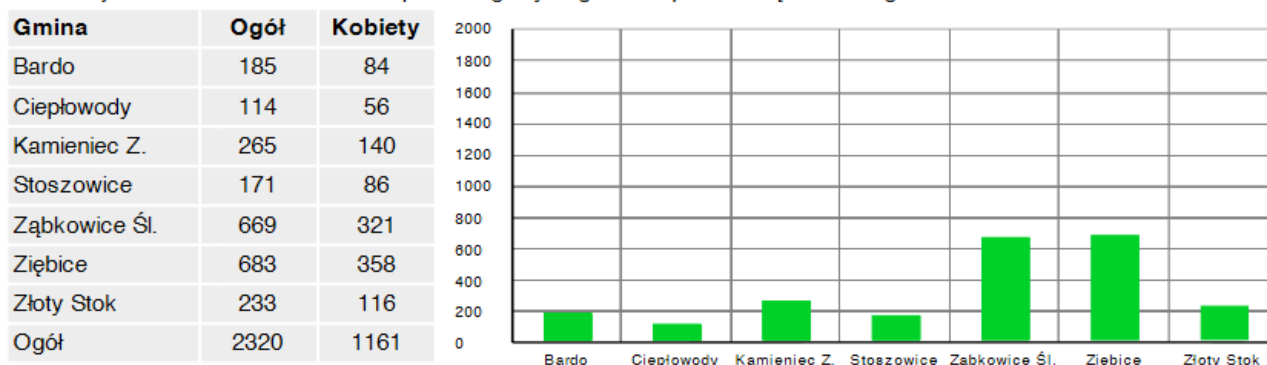
- Liczba zarejestrowanych bezrobotnych na koniec okresu sprawozdawczego: **2320**, w tym kobiet: **1161**
- Osoby pracujące przed rejestracją: **314**, w tym kobiet: **140**
- Dotychczas nie pracujący: **34**, w tym kobiet: **20**
- Osoby zarejestrowane w miesiącu sprawozdawczym: **348**, w tym kobiet: **160**
- Liczba osób bezrobotnych posiadających prawo do zasiłku wynosi: **430**, w tym kobiet: **230**
- Osoby wyłączone w miesiącu sprawozdawczym z ewidencji bezrobotnych: **230**, w tym kobiet: **101**

Źródło: <https://zabkowiceslaskie.praca.gov.pl/rynek-pracy/statystyki-i-analizy>

Na początek roku 2021 zarejestrowanych jako osoby bezrobotne było 185 mieszkańców gminy

### Stan bezrobocia w gminach

Informacje o strukturze bezrobocia w poszczególnych gminach powiatu ząbkowickiego.



### Powiatowy Urząd Pracy w Ząbkowicach Śląskich

Bardo, w tym 84 kobiet.

Analizując stan bezrobocia trzeba pamiętać, że liczby w statystykach nie oddają całej sytuacji na rynku pracy. Istnieje jeszcze tzw. bezrobocie ukryte czyli nie rejestrowane w oficjalnych statystykach. To są sytuacje kiedy osoba pozostaje bez jakiegokolwiek zatrudnienia, jest gotowa do podjęcia pracy, ale z różnych powodów nie rejestruje się w urzędzie jako bezrobotny; lub gdy nie szuka pracy gdyż na podstawie wcześniejszych doświadczeń jest przekonana, że jej nie znajdzie. Oznacza również sytuację przejścia na wcześniejszą emeryturę osoby zdolnej i chętnej do pracy, spowodowaną brakiem możliwości zatrudnienia osób w wieku przedemerytalnym. Do bezrobocia ukrytego można też zaliczyć zjawisko braku odpowiedniej pracy dla osób wykształconych, które mają nieraz jedynie wybór pomiędzy byciem bezrobotnym lub wykonywaniem pracy

nieodpowiedniej do poziomu wykształcenia i specjalności. Bezrobocie nierejestrowane bywa nazywane agrarnym, gdyż często występuje w rolnictwie (gdy na przykład w gospodarstwie pracuje więcej osób niż to jest konieczne). Także poza rejestrami są osoby które straciły status bezrobotnego, z innych powodów niż podjęcie pracy (nie dopełnienie wymagań formalnych, odmowa z nieuzasadnionego powodu podjęcia pracy).

Negatywne skutki bezrobocia dla gospodarki:

- spowolnienie gospodarki – osoby, które nie zarabiają pieniędzy, nie mogą ich wydawać. To oznacza obniżenie sprzedaży detalicznej, hurtowej, niższe wpływy dla usługodawców i zmniejszenie podaży produktów związane z niskim popytem w społeczeństwie. Powoduje to spowolnienie lub zastój gospodarczy, który może skutkować redukcją zatrudnienia w tych sektorach.
- niższe wpływy do budżetu państwa – mniejsza liczba pracowników oznacza niższe wpływy z rozliczania podatku dochodowego od osób fizycznych i różnego rodzaju składek ZUS
- wyższe wydatki na świadczenia socjalne – wiele osób, które nie świadczą pracy, pobiera różnego rodzaju zapomogi i świadczenia socjalne np. zasiłek dla bezrobotnych. Ich składki pokrywa ZUS, a udzielanie świadczeń znacząco wpływa na kondycję budżetu państwa
- gorsza sytuacja materialna rodzin – osoby bezrobotne w rodzinie to częsta przyczyna trudnej sytuacji materialnej w domu. Bywa, że rodziny które nie mają środków na zaspokojenie podstawowych potrzeb życiowych popadają w kryzys i skutki ekonomiczne zaczynają się zazębiać ze skutkami społecznymi.

Bezrobocie i stan gospodarki są nierozzerwalne powiązane także dlatego, że bardzo często to stan gospodarki ma wpływ na problemy ze znalezieniem pracy. Duża liczba zatrudnionych osób oznacza wysoką produkcję, szeroki zakres usług, atrakcyjność dla inwestorów i wyższe wpływy z podatków. Natomiast prężnie rozwijająca się zdrowa gospodarka generuje wiele ciekawych i różnorodnych miejsc pracy, co skutkuje niskim poziomem bezrobocia. Dlatego można uznać że bezrobocie w kraju to pewnego rodzaju wyznacznik sytuacji gospodarczej w państwie.

Społeczne negatywne skutki bezrobocia

- długotrwały brak pracy to bardzo stresująca sytuacja, wpływająca na samoocenę, poziom szczęścia i relacje międzyludzkie. Jest to wyzwanie dla relacji w rodzinie i odporności psychicznej każdego człowieka. Dla każdego, niezależnie od długości bezrobocia, stan utraty stabilności finansowej jest doświadczeniem trudnym, a czasem wręcz paraliżującym. Im dłużej trwa stan bezrobocia tym bardziej doświadczają bezrobotni braku nadziei na poprawę, coraz niższej wiary we własne możliwości i umiejętności co

skutkuje coraz mniejszą aktywnością ("i tak się nie uda"). Trudno oczekiwać, że takie osoby bez szeroko rozumianego wsparcia, staną się prężnie działającymi przedsiębiorcami.

- emigracja zarobkowa – ciężka sytuacja finansowa w domu zmusza wiele osób do poszukiwania zatrudnienia za granicami naszego kraju. Niestety najczęściej emigracja oznacza rozłąkę i pogarszające się stosunki rodzinne, które często doprowadzają do rozłamu. Formą migracji zarobkowej jest relokacja wewnątrz krajowa, czyli po prostu przeprowadzka do miejsc, najczęściej większych miast, licząc na lepsze możliwości zatrudnienia, większe zarobki. Powoduje to negatywne skutki także dla tych miejscowości które opuszczają – zwłaszcza jeżeli jest to trend wśród młodych ludzi (brak ludzi w wieku produkcyjnym, starzenie się społeczeństwa, ujemny przyrost naturalny, zubożenie społeczności).
- wyobcowanie i ostracyzm społeczny – osoby bezrobotne często czują się odizolowane od społeczeństwa. Taka sytuacja często doprowadza do poczucia wstydu przed znajomymi i rodziną, a także wykluczenia z pewnych grup społecznych. Ludzie dotknięci tym problemem mają nawet skłonność do ograniczania lub zrywania relacji z rodziną, bliskimi i przyjaciółmi. Poczucie wyobcowania i wykluczenia społecznego tylko pogarsza samopoczucie psychiczne osoby bezrobotnej i powoduje narastanie innych problemów (próby redukcji napięcia psychicznego za pomocą używek typu alkohol, narkotyki).
- wzrost przestępczości – długotrwałe problemy ze znalezieniem pracy mogą spowodować poczucie braku nadziei na poprawę sytuacji. W niektórych grupach społecznych takie obciążenie potrafi pchnąć do czynów niezgodnych z prawem.
- kryzys dotyczący rodziny - pogorszenie sytuacji materialnej najczęściej prowadzi do konfliktów, napiętej sytuacji w domu i może stać się jedną z przyczyn późniejszego rozpadu rodziny, być może zakończonego rozwodem.
- utrudnione ustatkowanie i założenie rodziny – trudna sytuacja finansowa i problemy ze znalezieniem pracy sprawiają, że osoby bezrobotne nie mogą zdecydować się na dzieci lub poszukać własnego mieszkania.

Bezrobocie jest dużym problemem wpływającym na stan i sposób funkcjonowania dotkniętej nim jednostki i społeczności, wpływa na relacje środowiskowe, ale przekłada się na stan całego społeczeństwa. Problemy społeczne są powiązane, czasem nawet się warunkują. Bezrobocie może stać się przyczyną kolejnych problemów (ubóstwo, przestępczość czy nawet do używania substancji psychoaktywnych jako próby oderwania się od rzeczywistości), lub wynikać z innych problemów (brak wykształcenia spowodowany ubóstwem rodziny, brak wiary w siebie i bierność spowodowany wychowaniem w przemocowej rodzinie).

Analizując dane Ośrodka Pomocy Społecznej, bezrobocie jest wymieniane jako jeden z głównych powodów korzystania z świadczeń pomocy społecznej. Wskazywany jest również problem rodzin, których jedynym lub głównym źródłem utrzymania są świadczenia z pomocy społecznej. Pracownicy socjalni w swojej pracy motywują i zachęcają do podjęcia pracy, wskazują korzyści z pracy oraz angażują podopiecznych do różnych aktywności (przy organizacji imprez typu Jarmarki). OPS współpracuje z PUP przy organizacji staży i robót publicznych.

#### 4.3.2 Ubóstwo

Ubóstwo jest powszechnie występującym zjawiskiem społecznym. Problem ten dotyczy wszystkich państw na całym świecie, bez względu na ustrój polityczny państwa, położenie geograficzne czy poziom rozwoju danego społeczeństwa. Każde państwo przyjmuje własne definicje i wskaźniki ubóstwa.

Przyjmując definicję ubóstwa ze słownika PWN, należy uznać że jest to „zjawisko społeczne polegające na braku dostatecznych środków materialnych do zaspokajania potrzeb życiowych jednostki lub rodziny”. Niemożność zaspokojenia potrzeb życiowych w zakresie jedzenia, schronienia, ubrania, transportu oraz podstawowych potrzeb kulturalnych i społecznych. Pojęcie ekonomiczne i socjalne ubóstwa generuje wiele definicji i pojęć i sporów min. dotyczących istoty ubóstwa (ubóstwo absolutne i względne), jego kryteriów i mierników (poziom dochodów, poziom i struktura wydatków, minimum biologiczne, minimum socjalne, subiektywne poczucie ubóstwa), przyczyn ubóstwa (cechy systemu społeczno - gospodarczego, zachowania i postawy ubogich), jak i sposobów walki z ubóstwem. Ubóstwo stanowi zagrożenie dla realizacji celów lub zadań życiowych i może przybierać różne, stopniowalne postaci: niedostatku, biedy, nędzy, które wzajemnie się warunkują i powodują różne skutki społeczne dotyczące jednostki i całego społeczeństwa. Skutki gospodarcze ubóstwa są bardzo zbliżone do skutków bezrobocia – spowolnienie gospodarcze, niższe wpływy do budżetu państwa, wyższe wydatki na świadczenia socjalne, trudna sytuacja materialna rodzin. Ubóstwo nie zawsze wiąże się z bezrobociem, często jest wynikiem niedostatecznych wynagrodzeń lub świadczeń emerytalno-rentowych w stosunku do potrzeb i wydatków.

Następstwa sytuacji ubóstwa dotyczą całej rodziny – oczywiście w różnym stopniu i z różną mocą i z różnymi skutkami w przyszłości. Skutki społeczne:

- pozbawianie dorosłych i dzieci aspiracji edukacyjnych, zawodowych oraz możliwości realizowania swoich ambicji. Sytuacja ubóstwa ogranicza dzieciom sposobność poznawania i rozwijania swoich umiejętności i zainteresowań w komercyjnych placówkach

prowadzących zajęcia pozaszkolne, ma wpływ podczas wyboru szkoły średniej i ogranicza możliwości studiowania.

- obniżenie poziom warunków mieszkaniowych, możliwości działań z zakresu ochrony zdrowia (gorsze odżywianie, zaniedbania pod względem higienicznym, nie dostateczne zaspokajanie potrzeb zdrowotnych, nie realizowanie wszystkich wskazań medycznych).
- ograniczanie możliwości zadań wychowawczych, zaburzenie relacji rodzinnych, czasem zaburzenie ról w rodzinie (dziecko wchodzi w rolę dorosłego, próbuje opiekować się innymi, czuje się odpowiedzialne za sytuację rodziny), Brak stabilności finansowej sprzyja powstawaniu napięć i obciążenia psychicznego z którymi niektórzy próbują sobie radzić poprzez agresję czy używanie substancji psychoaktywnych.
- ograniczanie lub brak możliwości uczestniczenia w życiu kulturalnym i społecznym.
- subiektywne poczucie wykluczenia i marginalizacji społecznej. Poczucie bycia gorszym, odsuniętym.
- negatywny wpływ na samoocenę i zdrowie psychiczne osób doświadczających biedy, pojawiające się zjawisko wyuczzonej bezradności. Przekonania, że się nie da, nie warto itd. które blokują i powodują bierność osób, które nie widzą możliwości wyjścia z ubóstwa. Może się przerodzić także w postawę roszczeniową wobec państwa i jego instytucji. Życie rodzin ubogich charakteryzuje się poczuciem niepewności i braku stabilizacji.
- może pojawiać się zjawisko dziedziczenia biedy, czyli proces społeczny polegający na przenoszeniu stanów biedy i niedostatku z jednego pokolenia na następne i mogący skutkować biedą w dzieciństwie kolejnego pokolenia. Jako utrwalony schemat życia osób i rodzin jest trudny do przezwyciężenia, ale nie niemożliwy.

W ramach przeciwdziałania ubóstwu i jego negatywnym skutkom większość państw prowadzi świadomą, planową działalność w zakresie zabezpieczenia społecznego, pomocy najuboższym i zwalczania ubóstwa, co znajduje wyraz w konstrukcji budżetu i planowaniu wydatków na pomoc społeczną. Nie istnieją żadne rozwiązania prawne czy faktyczne, które sprawiłyby, żeby problem całkowicie zniknął jednak zwalczanie ubóstwa weszło na stałe do programów władzy na wszystkich szczeblach. Jako, że jest problem powszechny są podejmowane działania międzynarodowe, a nawet globalne na rzecz ograniczenia sfery ubóstwa.

Niedostateczne dochody, uniemożliwiające zaspokojenie wszystkich potrzeb życiowych to jedna z najczęstszych przyczyn udzielania pomocy społecznej w formie zasiłków i świadczeń przez Ośrodek Pomocy Społecznej w Bardzie. W OPS jest świadczona pomoc dla osób i rodzin ubogich zarówno pieniężna jak i związana z szeroko pojętą pracą socjalną. OPS realizuje rządowy program



„Posiłek w domu i szkole” oraz współpracuje z Caritas Bardo przy organizowaniu pomocy żywnościowej. W przypadku osób bezdomnych, OPS kieruje do schroniska oraz opłaca ich pobyt.

### 4.3.3 Wykluczenie społeczne

Socjologowie i badacze polityki społecznej tworzą szerokie analizy problemów społecznych, tworzą różne definicje z różnych perspektyw. Na potrzeby opracowania Strategii przyjęto że marginalizacja jest to wykluczenie z udziału w życiu społecznym jednostek, grup społecznych lub w ujęciu globalnym społeczeństw w stosunku do ich otoczenia społecznego. Wykluczenie społeczne może odnosić się do procesu wykluczania jednostek i grup albo do stanu wykluczenia.

Wykluczenie jest tu rozumiane jako niemożliwość bycia uczestnikiem ważnych aspektów życia społecznego czyli: gospodarczego, politycznego lub kulturowego.

Jednostka jest społecznie wykluczona (według Center for Analysis of Social Exclusion), jeżeli:

- jest ona pod względem geograficznym członkiem społeczeństwa,
- nie może uczestniczyć w normalnych aktywnościach obywateli w tym społeczeństwie (z powodów będących poza jej kontrolą),
- chce uczestniczyć w aktywności społeczności.

W przypadku wykluczania społecznego jednostek czynnikami mającymi na to największy wpływ jest bezrobocie i bieda. Ponieważ problem bezrobocia i ubóstwa zostały już ujęte w Strategii, w tej części zanalizowane zostanie wykluczenie ze względu na niepełnosprawność i starszy wiek. Ponieważ sama w sobie niepełnosprawność i wiek starszy nie są problemem i nie są możliwe do „rozwiązania”, a wręcz wynikają z naturalnego porządku (wszyscy się starzeją, chorują i doświadczają wypadków); kluczowym jest zapobieganie marginalizacji takich osób w celu tworzenia zdrowej społeczności.

#### **Niepełnosprawność**

Niepełnosprawność jest to brak możliwości samodzielnego zapewnienia sobie normalnego życia indywidualnego i społecznego na skutek wrodzonego lub nabytego upośledzenia sprawności fizycznej lub psychicznej. Oznacza również niemożność bądź trudności w codziennej aktywności i uczestnictwie w życiu społecznym wynikające z naruszenia sprawności organizmu. W przypadku dzieci (czyli osoby do 16 r. życia) nie określa się stopnia tylko sam fakt niepełnosprawności i orzeka się na czas określony, jednak na okres nie dłuższy niż do ukończenia przez dziecko 16 roku życia (decyduje ocena możliwości poprawy funkcjonowania dziecka).

W ustawie wyodrębniono trzy stopnie niepełnosprawności, które stosuje się do realizacji celów określonych ustawą:

- 1) znaczny - do znacznego stopnia niepełnosprawności zalicza się osobę z naruszoną sprawnością organizmu, niezdolną do pracy albo zdolną do pracy jedynie w warunkach pracy chronionej i wymagającą, w celu pełnienia ról społecznych, stałej lub długotrwałej opieki i pomocy innych osób w związku z niezdolnością do samodzielnej egzystencji.
- 2) umiarkowany - do umiarkowanego stopnia niepełnosprawności zalicza się osobę z naruszoną sprawnością organizmu, niezdolną do pracy albo zdolną do pracy jedynie w warunkach pracy chronionej lub wymagającą czasowej albo częściowej pomocy innych osób w celu pełnienia ról społecznych
- 3) lekki - do lekkiego stopnia niepełnosprawności zalicza się osobę o naruszonej sprawności organizmu, powodującej w sposób istotny obniżenie zdolności do wykonywania pracy, w porównaniu do zdolności, jaką wykazuje osoba o podobnych kwalifikacjach zawodowych z pełną sprawnością psychiczną i fizyczną, lub mająca ograniczenia w pełnieniu ról społecznych dające się kompensować przy pomocy wyposażenia w przedmioty ortopedyczne, środki pomocnicze lub środki techniczne.

Powiatowe Zespoły ds. Orzekania o Niepełnosprawności ustalają stopień niepełnosprawności i wydają orzeczenie, które stanowi podstawę do przyznania ulg i uprawnień na podstawie odrębnych przepisów.

Osoby niepełnosprawni to bardzo duża grupa społeczna, której nie można pominąć. Według wyników Narodowego Spisu Powszechnego Ludności i Mieszkań z 2011 roku liczba osób niepełnosprawnych ogółem wynosiła na koniec marca 2011 r. niemal 4,7 mln (dokładnie 4 697,0 tys.). Tym samym liczba osób niepełnosprawnych w Polsce stanowiła 12,2% ludności kraju wobec 14,3% w 2002 r. (blisko 5,5 mln osób niepełnosprawnych w 2002 roku). Udział mężczyzn wśród osób niepełnosprawnych wynosił 46,1% wobec 53,9% dla kobiet. Szacuje się, że w Polsce osób z niepełnosprawnościami, które mają prawne potwierdzenie niepełnosprawności, jest ponad 3 mln., a w rzeczywistości niepełnosprawnych jest ich dużo więcej - od 4 do 7 mln. W 2021 odbędzie się kolejny Narodowy Spis Powszechny, który pozwoli uaktualnić dane, ale nawet bazując na tych danych z poprzedniego spisu widać jak dużą grupą społeczną są osoby niepełnosprawne.

Jednym z czynników wpływających na poziom ubóstwa jest osoba niepełnosprawna w rodzinie. Zawsze choroba wiąże się z zwiększonymi wydatkami, niepełnosprawność z różnymi potrzebami. Jeżeli w rodzinie jest osoba chorą i niesamodzielna, niepełnosprawne dziecko wymagające opieki - ktoś z rodziny musi zrezygnować z pracy. Jeżeli osoba niepełnosprawna ma chęci i możliwości wykonywania pracy, często wiąże się to z pytaniem "ale gdzie?".

**Wykres: Zasięg ubóstwa skrajnego w 2018 r. i 2019 r. wg obecności osób z orzeczeniem o niepełnosprawności w gospodarstwie domowym. Źródło raport GUS "Zasięg ubóstwa ekonomicznego w Polsce w 2019 r. (na podstawie wyników badania budżetów gospodarstw domowych)"**

Ogólnie ujmując osoby niepełnosprawne chcą pracować, płacić podatki i uczestniczyć w pełni życia społecznego, a nie korzystać ze świadczeń socjalnych i być traktowane jako ciężar - takie są cele polityki integracji społecznej. W przypadku osób niepełnosprawnych trzeba zerwać z myśleniem i wizerunkiem, który funkcjonuje wśród części społeczeństwa czyli niepełnosprawny jako osoba która musi mieć widoczne dysfunkcje (najczęściej kojarzoną z poruszaniem się na wózku) i która „nie może”. Niepełnosprawni mogą pracować i płacić podatki, sami załatwiać sprawy urzędowe, robić zakupy, uczestniczyć w życiu kulturalnym, jeździć na wycieczki – ale pod warunkiem, że zostaną stworzone możliwości i wyrównane szanse. I pod warunkiem zmiany postrzegania niepełnosprawności.

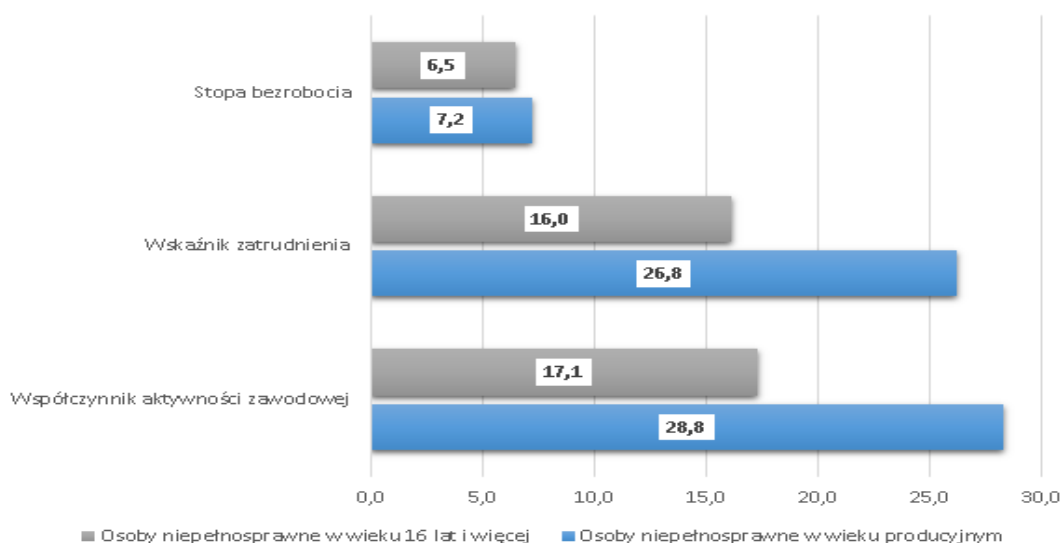
Pod względem populacji osób z niepełnosprawnościami, Polska nie odbiega normą od innych krajów Unii Europejskiej. Różnice pojawiają się, gdy porównamy, ilu niepełnosprawnych pracuje - w UE niemal co drugi, u nas niewiele ponad jedna trzecia. Szacunkowo w 2017 roku w Polsce mieszkało 3,1 mln osób niepełnosprawnych, którzy mieli powyżej 16 lat. Liczba osób niepełnosprawnych w wieku produkcyjnym wynosiła 1,68 mln, co stanowiło 7,7 proc. ludności Polski w tym wieku.

Jeśli spojrzymy na współczynnik aktywności zawodowej osób niepełnosprawnych (w wieku produkcyjnym) to w 2017 roku wynosił on 28,9%. Z kolei wskaźnik zatrudnienia wyniósł 26,3%, a stopa bezrobocia – 9,3%. W porównaniu do wyników z roku 2016 wskaźnik zatrudnienia wzrósł o 2,6 pkt proc. (wzrost o 3,8 pkt proc. w stosunku do roku 2015). Pomimo wzrostu wskaźnika zatrudnienia osób niepełnosprawnych, nadal pozostaje on na bardzo niskim poziomie, prawie dwukrotnie niższym niż średnia unijna (48,7%). Różnice między aktywnością zawodową osób sprawnych i niepełnosprawnych pozostają znaczące. W 2017 roku współczynnik aktywności

zawodowej osób sprawnych w wieku produkcyjnym (w ujęciu GUS, tj. 18-59 dla kobiet oraz 18-64 dla mężczyzn) wynosił 79,8 %, wskaźnik zatrudnienia 75,9% a stopa bezrobocia 4,9%. Wobec tego różnica między wskaźnikiem zatrudnienia osób sprawnych a niepełnosprawnych w wieku produkcyjnym wyniosła 49,6 pkt proc., a między stopą bezrobocia tych dwóch grup – 4,4 pkt proc.

W 2019 r. współczynnik aktywności zawodowej osób sprawnych w wieku produkcyjnym wynosił 81,0%, wskaźnik zatrudnienia 78,4% a stopa bezrobocia 3,4%. Różnica między wskaźnikiem zatrudnienia osób sprawnych a niepełnosprawnych w wieku produkcyjnym wyniosła 51,6 pkt proc. a między stopą bezrobocia tych dwóch grup – 3,8 pkt proc.

Wykres: Aktywność ekonomiczna osób niepełnosprawnych w 2019 roku (%)



Źródło: Opracowanie własne Biura Pełnomocnika Rządu do Spraw Osób Niepełnosprawnych na podstawie danych BAEL GUS.

Źródło <http://www.niepelnosprawni.gov.pl/p,80,rynek-pracy>

W powiatowych urzędach pracy na dzień 31 grudnia 2019 r. było zarejestrowanych 66,9 tys. osób niepełnosprawnych. Osoby niepełnosprawne stanowiły 6,6% wszystkich osób bezrobotnych oraz 40,9% wszystkich osób poszukujących pracy, niepozostających w zatrudnieniu, zarejestrowanych w PUP. Według danych na koniec 2019 r. wśród zarejestrowanych bezrobotnych osób niepełnosprawnych 1,4 tys. (2,4%) miało znaczny stopień niepełnosprawności, 20,8 tys. (36,2%) – umiarkowany stopień niepełnosprawności, a 35,3 tys. (61,4%) – stopień lekki. Wśród osób niepełnosprawnych zarejestrowanych jako poszukujące pracy 2,2 tys. (23,3%) miało orzeczenie o znacznym stopniu niepełnosprawności, 5,9 tys. (62,4%) – o umiarkowanym i 1,3 tys. (14,3%) – o lekkim stopniu. Na gruncie ustawy o rehabilitacji zawodowej i społecznej oraz zatrudnianiu osób niepełnosprawnych funkcjonują tzw. instrumenty wsparcia które mają wspomagać zatrudnienie osób niepełnosprawnych. Instrumenty aktywizacji zawodowej osób niepełnosprawnych dzielą się

na adresowane bezpośrednio do tych osób jak i do pracodawców i przedsiębiorców zatrudniających (bądź zainteresowanych) ich zatrudnieniem.

Dla osób niepełnosprawnych przewidziano m.in. możliwości podjęcia szkoleń, staży, przygotowania zawodowego dorosłych, prac interwencyjnych, studiów podyplomowych, szkoleń na podstawie trójstronnych umów szkoleniowych zawieranych pomiędzy starostą, pracodawcą i instytucją szkoleniową, bonu na zasiedlenie, bonu szkoleniowego, bonu stażowego. Osoby niepełnosprawne zainteresowane założeniem własnej firmy (lub prowadzący już działalność gospodarczą) mogą skorzystać ze wsparcia w postaci jednorazowych środków na podjęcie działalności gospodarczej, rolniczej lub wniesienie wkładu do spółdzielni socjalnej, dofinansowanie (do 50 proc.) oprocentowania kredytu bankowego zaciągniętego na kontynuowanie tej działalności, czy refundacji składek na ubezpieczenia społeczne dla osób niepełnosprawnych prowadzących działalność gospodarczą lub rolniczą.

Natomiast do instrumentów wspierających pracodawców zaliczyć można:

- miesięczne dofinansowanie do wynagrodzenia pracownika niepełnosprawnego – pracodawcy przysługuje ze środków PFRON miesięczne dofinansowanie do wynagrodzenia pracownika niepełnosprawnego zaliczonego do znacznego, umiarkowanego i lekkiego stopnia niepełnosprawności w kwocie odpowiednio: 1800 zł, 1125 zł i 450 zł. Kwoty te zwiększa się o 600 zł w przypadku osób niepełnosprawnych, w odniesieniu do których orzeczono chorobę psychiczną, upośledzenie umysłowe, całościowe zaburzenia rozwojowe lub epilepsję oraz niewidomych;
- zwrot kosztów związanych z przystosowaniem stanowisk pracy i pomieszczeń zakładu pracy do potrzeb niepełnosprawnego pracownika, a także kosztów adaptacji lub nabycia urządzeń ułatwiających osobie niepełnosprawnej wykonywanie pracy lub funkcjonowanie w zakładzie pracy oraz zakupu i autoryzacji oprogramowania na użytek pracowników niepełnosprawnych oraz urządzeń technologii wspomagających lub przystosowanych do potrzeb wynikających z ich niepełnosprawności;
- zwrot kosztów wyposażenia stanowiska pracy osoby niepełnosprawnej do wysokości piętnastokrotnego przeciętnego wynagrodzenia;
- zwrot kosztów szkolenia pracownika niepełnosprawnego;
- zwrot miesięcznych kosztów zatrudnienia pracowników pomagających pracownikowi niepełnosprawnemu w pracy oraz szkolenia pracownika pomagającego;
- zwolnienie z wpłat na Państwowy Fundusz Rehabilitacji Osób Niepełnosprawnych.

Zatrudnienie pracownika niepełnosprawnego łączy się także z pewnymi obowiązkami dla pracodawcy. Osoba niepełnosprawna nie może pracować dłużej niż 8 godzin na dobę i 40 godzin

tygodniowo. Czas pracy osoby niepełnosprawnej w stopniu umiarkowanym lub znacznym nie może przekraczać 7 godzin dziennie i 35 godzin tygodniowo.

Osoba niepełnosprawna nie może być zatrudniona w porze nocnej i w godzinach nadliczbowych oraz ma prawo do dodatkowej przerwy w pracy na gimnastykę usprawniającą lub wypoczynek. Czas przerwy wynosi 15 minut i jest wliczany do czasu pracy. Stosowanie norm czasu pracy nie powoduje obniżenia wysokości wynagrodzenia wypłacanego w stałej miesięcznej wysokości.

Osobie ze znacznym lub umiarkowanym stopniem niepełnosprawności przysługuje dodatkowy urlop wypoczynkowy w wymiarze 10 dni roboczych w roku kalendarzowym.

Oczywiście przyznanie stosownych ulg wymaga złożenie odpowiednich wniosków, dokonania zgłoszeń przez pracodawców. Budynek i stanowisko pracy należy dostosować dla potrzeb niepełnosprawnych, zlikwidować ewentualne bariery architektoniczne. Wymaga to chęci i nakładów finansowych. Oczywiście osobną kwestią pozostaje nastawienie potencjalnych pracodawców do wizji niepełnosprawnego pracownika – wciąż u niektórych pokutuje przekonanie, że orzeczenie jest formalnością – pracownik ma pracować jak każdy i nie ma prawa oczekiwać innego traktowania. Łączy się też z obawami, że taki pracownik będzie chorował, częściej będzie korzystał ze zwolnień lekarskich. Przekładać się to może na to współpracowników i atmosferę pracy (bo ktoś jest inaczej traktowany). Zbyt mało także się edukuje w zakresie innych pozytywnych korzyści jakie może wnieść pracownik niepełnosprawny do zakładu pracy (np. zaangażowanie, lojalność, ambicja, koleżeństwo). Zatrudnienie niepełnosprawnego wymaga pewnej elastyczności, dobrej woli i zrozumienia sytuacji danej osoby, czyli wymaga edukacji (pracodawców i współpracowników) i wyjścia poza stereotypy dotyczące niepełnosprawnych. Wnioskując po statystykach zatrudnienia bezrobotnych niepełnosprawnych, zbyt mało pracodawców uważa, że korzyści z zatrudnienia niepełnosprawnych są na tyle atrakcyjne, że warto zatrudniać takie osoby i ewentualnie dostosowywać stanowiska pracy i swoje wymagania. To już pozostaje w gestii ustawodawców, rozpatrzenie jakie zmiany należy wprowadzić, aby zwiększyć zatrudnienie wśród osób niepełnosprawnych.

Raport NIK o (nie)zatrudnianiu osób niepełnosprawnych przez pracodawców publicznych opublikowany w 2019 dotyczył kontroli w 35 instytucjach rządowych, samorządowych i państwowe osoby prawne. Teoretycznie są to instytucje, które powinny dawać przykład dobrych praktyk i stawać się wzorem dla innych pracodawców. Niestety, kilka danych statystycznych pokazuje jak traktowani są niepełnosprawni przez tych pracodawców publicznych.

- tylko w 11% (czyli w 148 z 1 335) ogłoszonych w ostatnich trzech latach naborów, aplikacje złożyły 202 osoby niepełnosprawne, spośród których zaledwie 33 (16,3%) zostały przyjęte do pracy (na 1335 potencjalnych miejsc pracy).

- średni wskaźnik zatrudnienia osób niepełnosprawnych w skontrolowanych jednostkach był niski - na koniec czerwca 2018r. wyniósł zaledwie 3,05%. Niepełnosprawni byli przyjmowani do pracy w co drugiej skontrolowanej jednostce.
- w siedmiu z 21 jednostek administracji publicznej (33,3% skontrolowanych) kontrolerzy ujawnili naruszenia przepisów *ustaw o służbie cywilnej i o pracownikach samorządowych*, w tym w trzech jednostkach przepisów dotyczących pierwszeństwa w zatrudnieniu osób niepełnosprawnych. Ponadto w ogłoszeniach o naborze podawano nierzetelne informacje mogące wpływać na liczbę aplikujących niepełnosprawnych.
- większość skontrolowanych państwowych osób prawnych (10 z 14) nie miało jakichkolwiek zasad i procedur zatrudniania, w tym dotyczących osób z niepełnosprawnościami. Cztery z nich nie upubliczniały informacji o rekrutacjach, co nie sprzyjało transparentności naborów, w tym zapewnieniu osobom niepełnosprawnym równych szans w uzyskaniu zatrudnienia. W tych jednostkach zostały zatrudnione osoby pełnosprawne, które informacje o możliwości zatrudnienia uzyskały bezpośrednio od pracowników tych jednostek.
- blisko 46% skontrolowanych pracodawców nie przestrzegało praw pracowników z niepełnosprawnościami, określonych w przepisach
- w budynkach, w których mieściły się skontrolowane jednostki, istnieją wciąż bariery architektoniczne uniemożliwiające lub utrudniające niepełnosprawnym swobodne korzystanie z tych obiektów. Spośród 79 skontrolowanych budynków (siedzib jednostek) tylko 21 (26,6%) było całkowicie dostosowanych dla osób niepełnosprawnych. Pozostałe 58 (73,4%) obiektów nie było wolne od barier, rozwiązań lub niedogodności ograniczających lub wręcz uniemożliwiających korzystanie z nich przez niepełnosprawnych. Całkowity brak działań mających na celu dostosowanie siedzib urzędów do potrzeb osób niepełnosprawnych stwierdzono w czterech (z siedmiu skontrolowanych) jednostek administracji rządowej. Żaden z siedmiu budynków (8,9% skontrolowanych) użytkowanych przez te jednostki nie był dostosowany do osób z niepełnosprawnościami. Z ustaleń kontroli oraz badań przeprowadzonych przez Uniwersytet w Białymstoku jednoznacznie wynika, że bariery architektoniczne uniemożliwiają lub utrudniają osobom niepełnosprawnym korzystanie z budynków użytkowanych przez jednostki publiczne, a także stanowią jedną z głównych przeszkód w zatrudnianiu osób niepełnosprawnych. Naukowcy zwracają uwagę na przypadki, że osoby niepełnosprawne nie są przyjmowane do pracy nie ze względu na zbyt niskie kwalifikacje, lecz z powodu braku zapewnienia odpowiednich rozwiązań architektonicznych, bądź braku przystosowania miejsca pracy do wymagań osoby niepełnosprawnej. Analizując w jak wielu budynkach użyteczności publicznej, instytucjach, siedzibach i firmach brak jest dostosowań dla osób niepełnosprawnych, które nie pozwalają im

samodzielnie załatwić sprawę urzędową, odbyć wizytę czy uczestniczyć w życiu kulturalnym, dziwnym przestaje być, że są tak „mało widoczni” w życiu społecznym. Jeżeli niepełnosprawny nie ma możliwości załatwić sprawy w instytucji lub firmie, tym bardziej nie ma dla niego możliwości podjęcia tam pracy.

Analiza sytuacji osób niepełnosprawnych na rynku pracy ma pokazać jak może się łączyć z problemami społecznymi biedy i bezrobocia ( i z jakimi dodatkowymi obciążeniami mogą się zmagać niepełnosprawni i ich bliscy) oraz jakie mają możliwości na przerwanie tego łańcucha.

Ponieważ temat niepełnosprawności jest bardzo szeroki, jest wiele typów niepełnosprawności, różne dysfunkcje organizmu wynikające z różnych przyczyn, każda posiadająca swoje problemy i potrzeby których nie da się tu zanalizować. Powoduje to także niemożność szczegółowego zanalizowania skutków społecznych i psychologicznych niepełnosprawności. Warto jednak pokreślić, że niepełnosprawni i chorzy często odczuwają wstyd i dyskomfort oraz poczucie „niedopasowania, odstawania od innych”, mają wrażenie, że zwracają uwagę jako „coś dziwnego” a z drugiej strony są niewidzialni jeśli chodzi o ich potrzeby. Posiadają niewykorzystany potencjał, który często zostaje ograniczony założeniami- że nie mogą, nie dadzą rady lub nie warto próbować. Napędza to mechanizm wykluczania ich z życia społecznego. Dostępność architektoniczna, możliwość komunikacji i podróżowania, stan chodników, windy, podjazdy, dostępność punktów opieki zdrowotnej i rehabilitacji, dostęp do sklepów, kin, teatrów, szkół, uczelni, instytucji, urzędów, bibliotek - problemów które wymagałyby podjęcia działań jest wiele zarówno w większych miastach jak i mniejszych.

Nie da się zanalizować też stereotypów na temat niepełnosprawnych, które funkcjonują i utrwalają ich negatywny obraz w społeczeństwie. Jedna cecha - w tym przypadku niepełnosprawność- oddziałuje na całościowy sposób postrzegania jednostki. Socjologowie wskazując na centralne elementy treści stereotypu osoby niepełnosprawnej, wymieniają się ułomność, słabość oraz skłonność do izolacji społecznej. W wyniku stereotypizacji wyznaczony zostaje również sposób postrzegania osób z niepełnosprawnościami jako biernych, zależnych od innych oraz wycofanych z życia społecznego. Podkreślić przy tym należy, że stereotyp osoby niepełnosprawnej budowany jest najczęściej na przypisywanych negatywnych cechach kategoryalnych - odnoszących się do całej zbiorowości - przy całkowitym pominięciu lub niedocenianiu cech indywidualnych i posiadanych zasobów - dotyczących jednostek z konkretną dysfunkcją. Integracja, uczestnictwo niepełnosprawnych w życiu społecznym, spotkanie w pracy jako współpracowników, w szkole jako kolegów dzieci – to dopiero przełamanie krzywdzący obraz niepełnosprawnych jaki funkcjonuje w dużej części społeczeństwa.



W gminie Bardo dokładna ilość niepełnosprawnych i chorych nie jest znana. Ośrodek Pomocy Społecznej służy pomocą i wsparciem, wypłaca odpowiednie świadczenia pielęgnacyjne i zasiłki pielęgnacyjne, udziela porad i koordynuje procedury odwołania. Pomaga także podczas wypełniania i wysyłania wniosków o ustalenie stopnia niepełnosprawności, wypożycza sprzęt typu łóżka, materace, kule, wózki, balkoniki. OPS organizuje i dofinansowuje usługi opiekuńcze oraz opłaca zajęcia dla osób z zaburzeniami psychicznymi. Po spełnieniu odpowiednich wymagań opłaca ubezpieczenie zdrowotne. OPS współpracuje z ośrodkami oferującymi rehabilitację jak Bonifraterskie Centrum Zdrowia oraz Zakładem Opiekuńczo – Leczniczym w Ziębicach. Pomaga w organizacji i opłaceniu pobytu w placówkach typu ZOL i DPS.

W gminie Bardo znajduje się Dom Pomocy Społecznej „Zamek” i „Oleńka” dla dzieci i młodzieży niepełnosprawnej intelektualnie oraz Zespół Szkół Specjalnych w Opolnicy.

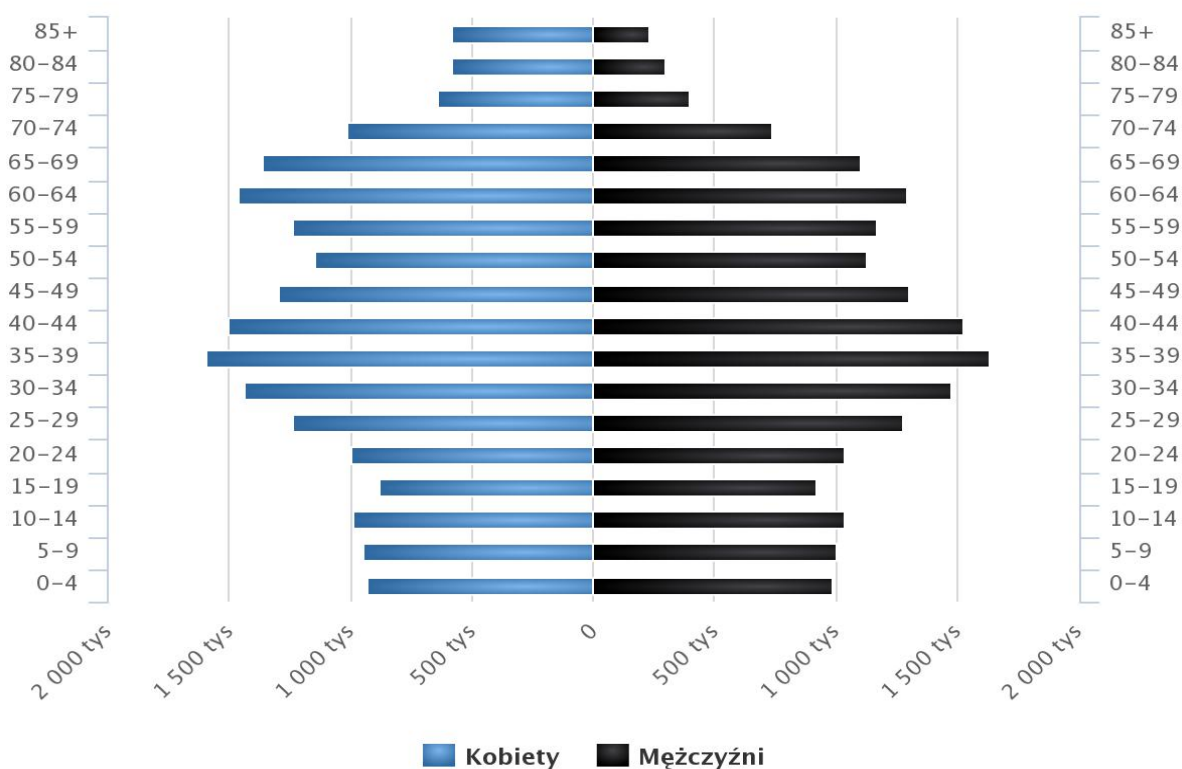
### **Seniorzy**

Według danych GUS na 31.12.2019 Polska ma 38 382 576 mieszkańców, z czego 51,6% stanowią kobiety, a 48,4% mężczyźni. Średni wiek mieszkańców wynosi 41,9 lat. Prognozowana liczba mieszkańców Polski w 2050 roku wynosi 33 950 569, z czego 17 387 024 to kobiety, a 16 563 545 mężczyźni. Polska ma ujemny przyrost naturalny wynoszący -34 755. Odpowiada to przyrostowi naturalnemu -0,91 na 1000 mieszkańców Polski. 60,0% mieszkańców Polski jest w wieku produkcyjnym, 18,1% w wieku przedprodukcyjnym, a 21,9% mieszkańców jest w wieku poprodukcyjnym. Polskie społeczeństwo się starzeje i to w szybkim tempie. Zmiany społeczno – ekonomiczne, rozwój medycyny, lepsza opieka zdrowotna mają wpływ na wydłużenie życia ludzkiego. Według raportu Głównego Urzędu Statystycznego "Trwanie życia w 2019 r." wynika, że w 2019 r. przeciętne trwanie życia mężczyzn w Polsce wyniosło 74,1 roku, natomiast kobiet 81,8 roku.

W 2020 roku pełnoletność osiągnęło 353,8 tys. osób, a w wiek emerytalny weszło 520 tys. osób. Oznacza to, że w ciągu najbliższej dekady z polskiego rynku pracy zniknie 1 mln osób, a do 2038 roku – około 2,3 mln osób. Szacuje się, że w 2050 r. około 1/3 naszego społeczeństwa będą stanowić osoby w wieku powyżej 65. roku życia, a liczba osób pracujących będzie znacząco niższa niż tych w okresie przed podjęciem aktywności zawodowej oraz tych po zakończeniu aktywności zawodowej.

## Piramida wieku mieszkańców Polski, 2019

(Źródło: GUS)



[www.polskawliczbach.pl](http://www.polskawliczbach.pl)

W 2020 roku pełnoletność osiągnęło 353,8 tys. osób, a w wiek emerytalny weszło 520 tys. osób. Oznacza to, że w ciągu najbliższej dekady z polskiego rynku pracy zniknie 1 mln osób, a do 2038 roku – około 2,3 mln osób. Szacuje się, że w 2050 r. około 1/3 naszego społeczeństwa będą stanowić osoby w wieku powyżej 65. roku życia, a liczba osób pracujących będzie znacząco niższa niż tych w okresie przed podjęciem aktywności zawodowej oraz tych po zakończeniu aktywności zawodowej. Z kolei z prognozy ZUS wynika, że do 2080 r. liczba osób w wieku produkcyjnym osiągnie niewiele ponad 14 mln osób, a osób w wieku poprodukcyjnym - przekroczy 15 mln. Negatywne koszty ekonomiczne sytuacji demograficznej w kraju i fakt starzenie się społeczeństwa są przedmiotem wielu analiz. Jednym z proponowanych rozwiązań jest stopniowe podnoszenie wieku emerytalnego. Dlatego wymaga to inwestycji w system zdrowotny – aby ludzie mieli siły i możliwości do pracy i jak najdłużej pozostawali aktywni. W Polsce wiek emerytalny dla kobiet wynosi 60 lat a dla mężczyzn 65lat. Osoby po 60 roku życia już stanowią znaczną część społeczeństwa, a wg prognozy na 2025 rok ponad 24% populacji Polski stanowić będą emeryci. Już od jakiegoś czasu podejmuje się szereg działań wspierających poprawę jakości życia osób starszych, zarówno w sferze usług medycznych i prozdrowotnych jak i w celu wsparcia aktywności.

Wszyscy chcieliby przeżyć swoją starość w jak największym zdrowiu i sprawności, jednak nie zawsze jest to możliwe. Wizerunek osób starszych w części społeczeństwa często jest negatywny – człowiek starszy nie przystaje do obecnego kultu młodości i piękna, często postrzegany jest jako „Inny”, w domyśle bierny, niesamodzielny, niedzisiejszy, nienadążający za współczesnym tempem życia. Stereotypowy i negatywny wizerunek osób starszych przekłada się na rynek pracy – pracodawcy nie chcą zatrudniać „schorowanych, zgorzkniałych, zapominalskich, osamotnionych i niedoinformowanych, mało wydajnych” osób. Bo taki stereotyp niestety funkcjonuje jeszcze w dużej części społeczeństwa i dalej dla wielu jest pierwsze skojarzenie ze słowem senior. Widać negatywne trendy już na rynku pracy dla osób po 50 roku życia, których nikt nie chce zatrudnić lub którzy muszą przejść na wcześniejszą emeryturę. Brak pracy, niskie dochody skutkują ubóstwem i koniecznością korzystania ze świadczeń pomocy społecznej. Błędne koło zależności narasta.

Ludzie starzy są dyskryminowani, często podlegają również społecznej marginalizacji. Często nie funkcjonują w przestrzeni publicznej, żyją na marginesie społeczeństwa, co może niektórym ludziom „pozwala” zapomnieć o własnej starości, perspektywie śmierci, daje złudzenie nieśmiertelności i wiecznej młodości i odsuwa nieestetyczną starość z pola uwagi. Sam proces starzenia się wielokrotnie jest traktowany jak „zjawisko patologiczne”, z którym należy walczyć i któremu należy zapobiegać. Stwarza to ryzyko pojawienia się zachowań związanych z nierównym, gorszym traktowaniem i obniżeniem statusu społecznego seniorów. We współczesnych społeczeństwach bardzo pożądaną cechą człowieka jest młodość, kojarzona z witalnością i dobrostanem zarówno w sferze fizycznej, jak i psychicznej oraz z dużą aktywnością życiową. Stereotyp osoby starej jest przeciwieństwem do tego obrazu. Badacze i socjologowie wyróżniają się dwa stereotypy odnoszące się do starości: łagodne i złośliwe. Łagodne są subtelne i powstają w wyniku naszych świadomych i nieświadomych obaw oraz lęku przed starością. Złośliwe powstają w wyniku procesu stereotypizacji prowadzącego do przekonania, że ludzie starzy są bezwartościowi i zbędni społecznie. Stereotypy odnoszące się do seniorów sugerują, że są oni schorowani, zgorzkniali, zapominalscy, osamotnieni, niedoinformowani, mało wydajni. Często środki masowego przekazu również lansują stereotyp, zgodnie z którym ludzie starzy są ubodzy, bierni i aspołeczni. Szczególnie złośliwe stereotypy wymagają zwalczania. Walkę z negatywnym obrazem osób starszych często zaczynają oni sami, poprzez wyjście z domu, aktywność, chęć aktywnego uczestnictwa w życiu społecznym. Niektórzy młodszy mają przekonanie i oczekiwanie, że jedyną odpowiednią aktywnością babci i dziadka jest zajmowanie się wnukami, tak aby odciążać rodziców dzieci. Stoi to w opozycji do oczekiwań aktywnej jesieni życia i często rodzi problemy w relacjach rodzinnych. Osoby uznawane za starsze mają doświadczenie życiowe i umiejętności którymi mogą się podzielić, chcą się uczyć nowych rzeczy i poszukiwać nowych doświadczeń. Wcale nie muszą być zacofani cyfrowo, czasem wystarczy stworzyć możliwości nauki nowych technologii. Problem

postrzegania osób starszych i dyskryminacji został zauważony przez badaczy i został określony jako ageizm (od angielskiego słowa age - wiek) i wraz ze wzrostem świadomości społecznej, zaczynają zachodzić zmiany (także w perspektywie medialnej pojawia się obraz aktywnych seniorów). Osoby po 60 roku życia już stanowią znaczną część społeczeństwa, a wg prognozy na 2025 rok ponad 24% populacji Polski stanowić będą emeryci. Często osoby które przechodzą na emeryturę nie tylko obawiają się o stan finansów, ale mają też poczucie, że już nic ich dobrego nie czeka. Dla niektórych przejście na emeryturę jest jak potwierdzenie nieprzydatności i duże obciążenie emocjonalne. Wynika właśnie z tego, jak postrzegane są osoby starsze przez społeczeństwo. Już od jakiegoś czasu podejmuje się szereg działań wspierających poprawę jakości życia osób starszych, zarówno w sferze usług medycznych i prozdrowotnych jak i w celu wsparcia aktywności. Krajowa polityka społeczna wobec osób starszych i starości na lata 2014–2020 koncentrowała swoje działania na rozwiązaniach medyczno - opiekuńczych dla osób starszych (w tym na stworzeniu systemowych rozwiązań, które pozwolą na rozwój usług medycznych dla osób starszych, promocji zdrowia i profilaktyce zdrowotnej oraz rozwoju usług społecznych i opiekuńczych dostosowanych do potrzeb osób starszych), bezpieczeństwie, aktywności zawodowej osób 50+ oraz aktywności edukacyjnej, społecznej i kulturalnej osób starszych

Analizując sytuację osób starszych, można uznać że marginalizacja tak dużej i ważnej grupy społecznej, jest niekorzystna nie tylko z punktu psychologicznego i socjologicznego, ale także niekorzystna dla sytuacji ekonomicznej kraju. Jeżeli osoby starsze będą w stanie dłużej pracować, odciążą system emerytalny. Aktywność i dbanie o zdrowie są też prewencją chorób. Należy pamiętać, że psychika i ciało są powiązane - czyli stan psychiczny (dobre samopoczucie, poczucie mocy, pewności siebie, zadowolenie, wyznaczanie celów i realizacja ich, poczucie bycia potrzebnym i wartościowym, towarzystwo innych akceptujących ludzi) nie tylko zapobiega obciążeniu psychicznemu, ale też ma bardzo pozytywny wpływ na zdrowie fizyczne. Praca i wzrost zamożności spowoduje odciążenie systemu pomocy społecznej. Zamożność powoduje też obrót pieniędzy w gospodarce. Warto także dodać, że rehabilitacja i opieka nad osobami starszymi i niepełnosprawnym generują ruch na rynku pracy – ciągle potrzeba specjalistów z dziedzin związanych z medycyną, rehabilitacją, opiekunów, asystentów. Dzieci ze specjalnymi potrzebami edukacyjnymi, to praca dla pedagogów, logopedów i innych specjalistów. Ośrodki i domy pomocy społecznej zapewniające zajęcia i opiekę dostarczają wielu miejsc pracy.

W gminie Bardo sytuacja demograficzna nie odbiega od ogólnokrajowej sytuacji niżu demograficznego i starzenie się społeczeństwa. Ośrodek Pomocy Społeczna realizuje zadania z zakresu wspierania osób starszych i organizowania wszelkiej pomocy (zasiłki, dożywianie, usługi opiekuńcze, pomaga w zakupie leków, i opału, współpracuje z PCPR w organizacji wyjazdów na turnusy, zakupu sprzętu rehabilitacyjnego oraz zdobyciu środków na usuwanie barier

architektonicznych.). W gminie organizowane są obchody działania z zakresu integracji społecznej – Wigilia, Dnia Seniora, Święto Chorych oraz składanie życzeń najstarszym jubilatam. Realizowane były programy „Bardzkie Senior” i karta Bardzkiego seniora. Powstaje Dom Dziennego Pobytu dla seniorów (budynek jest w trakcie prac adaptacyjnych, uruchomienie jest planowane na 2022).

#### 4.3.4 Alkoholizm

W IX wersji Międzynarodowej Klasyfikacji Chorób *zespół uzależnienia od alkoholu* definiuje się jako: "Stan zmian psychicznych i zwykle także somatycznych, spowodowany używaniem alkoholu, charakteryzujący się określonymi reakcjami behawioralnymi i innymi, które z reguły obejmują skłonność do stałego lub okresowego używania alkoholu w celu doznania jego efektów psychicznych, a czasem także - aby uniknąć złego samopoczucia wynikającego z braku alkoholu; może wystąpić wzrost tolerancji”

W rozumieniu tej definicji, dla choroby alkoholowej charakterystyczna jest:

- *zależność psychiczna* - to potrzeba częstego lub stałego przyjmowania alkoholu po to aby powtarzać przeżycia związane z jego przyjmowaniem;

- *zależność fizyczna* - to stan biologicznej adaptacji do alkoholu, bez którego organizm nie może prawidłowo funkcjonować. Przerwanie lub ograniczanie spożywania alkoholu wywołuje zaburzenia czynności ustrojowych, zwanych objawami abstynencyjnymi (zespołem odstawienia);

- *tolerancja* - to stan, w którym wypijanie tej samej dawki alkoholu daje coraz słabszą reakcję, a dla uzyskania takiego samego efektu trzeba wypijać coraz więcej alkoholu. Kryteria diagnostyczne uzależnienia od alkoholu według Światowej Organizacji Zdrowia (ICD-10), definiują uzależnienie jako:

"Zespół objawów somatycznych, behawioralnych i poznawczych, w których picie alkoholu staje się priorytetowe nad innymi poprzednio ważniejszymi zachowaniami. Do rozpoznania potrzebne jest stwierdzenie trzech z poniższych objawów w czasie ostatniego roku:

- Silna potrzeba (głód) picia albo kompulsywne picie alkoholu
- Trudności w kontrolowaniu zachowań związanych z piciem w sensie upośledzenia:
  - kontrolowania rozpoczęcia picia (np. powstrzymywania się od picia przed piciem);
- długości trwania picia (np. ograniczania picia do jednego dnia);
- ilości alkoholu (np. konieczność picia do dna butelki);
- Stan abstynencyjny spowodowany przerwaniem picia lub zredukowania dawki alkoholu, przejawiający się: charakterystycznym zespołem abstynencyjnym, albo piciem alkoholu lub

przyjmowaniem substancji o podobnym działaniu (np. benzodiazepiny, barbiturany, eter) z zamiarem złagodzenia lub uniknięcia objawów abstynencyjnych;

- Występowanie tolerancji, polegającej na potrzebie spożycia większych dawek do wywołania efektu powodowanego poprzednio mniejszymi dawkami (są one nieraz tak duże, że mogłyby spowodować śmierć osoby nieuzależnionej)
- Postępujące zaniedbywanie alternatywnych przyjemności lub zainteresowań z powodu picia, zwiększenie ilości czasu potrzebnego na zdobycie alkoholu lub powrót do normy po wypiciu
- Picie alkoholu mimo wiedzy o jego szkodliwości np. o uszkodzeniu wątroby spowodowanych piciem, stanach depresyjnych po dłuższym piciu"

Klasyfikacją DSM-III wyróżnia trzy wzorce patologicznego używania alkoholu:

1. Regularne, codzienne spożywanie dużych ilości
2. Regularne ciężkie picie sobotnio-niedzielne
3. Długie okresy trzeźwości przeplatane "ciągami" trwającymi tygodnie lub miesiące.

Uzależnienie od alkoholu ma wpływ na różnego rodzaju problemy zdrowotne dotykające uzależnionego (wyniszcza organizm powodując różne problemy - czasem nieodwracalne, wiąże się też z zaburzeniami psychicznymi), ale wpływa na życie jego najbliższych. Życie rodzinne osób z problemem alkoholowym jest burzliwe, niestabilne, często wiąże się z problemami finansowymi i przemocą oraz kończy się rozpadem rodziny. Dzieci wychowywane w rodzinie z uzależnieniem alkoholowym obarczone są różnego rodzaju problemami i niewłaściwymi wzorcami, które wymagają stosownego wsparcia w celu ich przezwyciężenia.

Uzależnienie od alkoholu nie jest tylko chorobą która wpływa na zdrowie fizyczne i psychiczne dotkniętej tym osoby, ale ma negatywne oddziaływanie na jego życie rodzinne, społeczne i zawodowe. Alkoholizm i towarzyszące mu zachowania powoduje problemy finansowe, utratę pracy lub jej brak, przemoc wobec bliskich, wzrost przestępczości i problemy z prawem, bezdomność. Uzależnienie swoim negatywnym wpływem dotyka nie tylko jednostki, ale rodziny, sąsiadów i całej społeczności. Skala alkoholizmu i nadużywania alkoholu jest trudna do oszacowania, a jeszcze trudniej jest oszacować liczbę osób, które doznają negatywnych skutków "posiadania alkoholika" w rodzinie lub w bliskim otoczeniu.

Leczenie i wyjście z nałogu jest trudne i często obarczone porażkami w postaci nawrotów. Osoba uzależniona od alkoholu, najpierw musi przyznać przed sobą, że ma problem którego nie kontroluje i chce to zmienić. Leczenie alkoholizmu wymaga abstynencji oraz wsparcia w zmianie zachowania. Istnieją różnego rodzaju ośrodki i centra leczenia uzależnień prowadzące terapie indywidualne i grupowe a także inicjatywy takie jak Wspólnota Anonimowych Alkoholików, Klub Abstynenta

które oferują wsparcie i pomoc. Ponieważ alkoholizm dotyka całej rodziny, kieruje się działania w stosunku do współzależnych partnerów (osoby które w nieświadomy sposób wspierają alkoholika w uzależnieniu), dzieci (AI-Ateen, terapie DDA - Dorosłe Dzieci Alkoholików).

Ważnym elementem rozwiązywania problemów społecznych związanych z uzależnieniami, jest edukacja i profilaktyka uzależnień szczególnie od substancji psychoaktywnych - alkoholu i narkotyków. Należy propagować nie tylko wśród młodzieży lecz także dorosłych świadomych postaw dotyczących szkodliwości i zagrożeń płynących z nadużywania alkoholu. Istotne jest tworzenie punktów i ośrodków pomocy i wsparcia, przekazywanie informacji gdzie można znaleźć pomoc i rzetelne informacje. Należy propagować wśród młodzieży i dorosłych styl zabawy, spędzania wolnego czasu i relaksu, który nie wiąże się z substancjami psychoaktywnymi. W profilaktyce ważny jest również trening umiejętności psychospołecznych, radzenia sobie ze stresem, problemami w sposób aktywny. Szkolenie umiejętności z zakresu radzenia sobie z emocjami, ze stresem; popularyzacja rozmaitych aktywności; integracja społeczna i wzmacnianie więzi społecznych i rodzinnych - to będzie miało także wpływ na profilaktykę dotyczącą różnych uzależnień w (m.in. papierosy, hazard, gry komputerowe, telefon). W ramach przeciwdziałania uzależnieniom i prewencji powielania szkodliwych wzorców wyniesionych z domu, istotny jest dostęp do różnych aktywności sportowych, do życia kulturalnego, tworzenie możliwości spędzania czasu w sposób twórczy, aktywny, tworzenie możliwości poznawania i rozwijania swoich umiejętności, odkrywania pasji, spotykania się z różnymi ludźmi. Młodzież i młodzi ludzie potrzebują możliwości spędzania wolnego czasu w sposób nie wiążący się ze spożywaniem alkoholu (którym w pewnym wieku jest atrakcyjny i pełni funkcję atrybutu dorosłości). Ważna jest tu rola organizacji i charyzmatycznych pasjonatów, którzy są w stanie dotrzeć do młodzieży i skierować ich zainteresowania w inną stronę. Nie da się nikomu narzucić takiej przywódczej roli – do tego potrzebne są pewne cechy i predyspozycję osobiste, dlatego tak ważne jest tworzenie sprzyjającego środowiska dla różnego rodzaju inicjatyw/organizacji, współpracy i wsparcia ze strony władz.

W danych OPS problem alkoholowy widnieje jako jeden z głównych problemów społecznych i przyczyna problemów w rodzinie. W gminie Bardo realizowany jest Gminny Program Profilaktyki i Rozwiązywania Problemów Alkoholowych oraz Przeciwdziałania Narkomani. Program przyjęty na rok 2021 wyznacza zadania do realizacji:

1. Zwiększenie dostępności pomocy terapeutycznej i rehabilitacyjnej dla osób uzależnionych.
2. Udzielanie rodzicom, w których występuje problem alkoholowy i narkomanii pomocy psychospołecznej i prawnej, a w szczególności ochrony przed przemocą w rodzinie.

3. Prowadzenie profilaktycznej działalności informacyjnej i edukacyjnej w zakresie rozwiązywania problemów alkoholowych i narkomanii, w szczególności skierowanej do dzieci i młodzieży.

W programie zawarto działania na rzecz ograniczenie dostępności alkoholu i nadzór nad uprawami typu mak, konopie i określono ramy finansowe programu. W gminie działa Gminna Komisja Rozwiązywania Problemów Alkoholowych, która motywuje do podjęcia leczenia oraz wspiera finansowo dojazdy do ośrodków leczących uzależnienia. Pomoc świadczona przez OPS polega na wsparciu niematerialnym (informacyjnym gdzie jest prowadzone leczenie, umówienie wizyty, wsparcie psychiczne) i finansowym (zasiłki na dojazd, kupno potrzebnych rzeczy).

#### 4.3.5 Przemoc w rodzinie

Przemoc domowa jest to zamierzonym działaniem lub jego brakiem (zaniechanie), które wykorzystuje przewagę siły, a skierowane jest przeciwko bliskiej osobie. Działanie to narusza prawa i dobra osobiste osoby bliskiej, powodując psychiczne lub fizyczne cierpienia.

O przemocy możemy mówić wtedy, gdy zostaną spełnione 4 warunki:

- Jest to intencjonalne działanie lub zaniechanie działania
- Jedna osoba ma wyraźną przewagę nad drugą
- Działanie lub zaniechanie jednej osoby narusza prawa i dobra osobiste drugiej
- Osoba wobec której stosowana jest przemoc, doznaje cierpienia i szkód fizycznych i psychicznych

Według innej definicji wystarczy, że dwa podstawowe warunki muszą zaistnieć aby mówić o zjawisku przemocy - nierównowaga sił i nadużycie władzy (czyli własnej przewagi fizycznej bądź społecznej w celu wymuszenia na drugim człowieku określonych zachowań). Jest to też główna różnica pomiędzy przemocą a agresją, która definiowana jako akt wyładowania niezadowolenia, gniewu na osobach lub rzeczach. Cechą charakterystyczną zachowań agresywnych jest często względną równowaga sił pomiędzy ofiarą, a agresorem, co oznacza, że może się skutecznie bronić. O przemocy można natomiast mówić w przypadku braku równowagi sił, kiedy osoba posiadająca przewagę fizyczną i/lub psychiczną wykorzystuje ją przeciwko słabszej jednostce. Pozwala to odróżnić akt agresji od przemocy pomimo tych samych formy zachowania (agresja słowna i fizyczna, przemoc fizyczna i werbalna).

Przemoc w rodzinie może mieć różne formy, dokonywać się przy pomocy różnych instrumentów oraz pojawiać się w różnych relacjach (ktoś może być ofiarą w relacji z współmałżonkiem, a jednocześnie być sprawcą przemocy wobec własnych dzieci).



Przemoc fizyczna – naruszenie nietykalności fizycznej (bicie, popychanie, szarpanie, policzkowanie, obezwładnianie, duszenie, parzenie, polewanie substancjami żrącymi, użycie broni, gaszenie papierosa na osobie, szczypanie, kopanie);

Przemoc psychiczna – naruszenie godności osobistej (wyśmiewanie poglądów, religii, pochodzenia, narzucanie własnych poglądów, wmawianie choroby psychicznej, izolacja społeczna, karanie przez odebranie uczuć, poniżanie, stała krytyka, ograniczenie snu);

Przemoc ekonomiczna – naruszenie własności (odbieranie zarobionych pieniędzy, uniemożliwianie podjęcia pracy zarobkowej, nie zaspakajanie podstawowych potrzeb, wynoszenie z domu wspólnej własności, odmawianie płacenia alimentów, nie opłacanie wspólnych opłat i rat, nie oddawanie pożyczek);

Przemoc seksualna – naruszenie intymności (wymuszanie współżycia, wymuszanie nieakceptowanych pieszczot i praktyk seksualnych, epatowanie pornografią);

Zaniedbanie i niezaspokojenie podstawowych potrzeb członka rodziny, które prowadzi do jego cierpienia i narażające na utratę zdrowia lub życia.

Przemoc w rodzinie jest zjawiskiem wieloaspektowym i wielowymiarowym. Można rozważać ją płaszczyźnie;

medycznej - skutki przemocy wobec ofiary

psychologicznej - związki między ofiarą i sprawcą przemocy, sposoby działania sprawców i ofiar

prawnej - zagadnienia karalności sprawców przemocy w rodzinie

społecznej - społeczne skutki przemocy w rodzinie

instytucjonalnej - działanie instytucji stykających się z przemocą w rodzinie

Przemoc w rodzinie jest najczęściej zjawiskiem powtarzalnym, posiada swoją dynamikę. Wyróżnia się następujące etapy cyklu przemocowego:

Faza narastającego napięcia – charakteryzuje ją pojawianie się coraz większej liczby sytuacji konfliktowych i narastające napięcie w związku. Sprawca przemocy staje się coraz bardziej drażliwy, poirytowany, każdy drobiazg wywołuje negatywne emocje i konflikty. W tej fazie sprawca może nadużywać alkoholu lub innych substancji. Ofiara przemocy stara się opanować sytuację, stara się wywiązywać z obowiązków i spełniać zachcianki partnera, aby nie dopuścić do aktu przemocy; tłumaczy zachowania sprawcy czynnikami zewnętrznymi. Czasem, nie mogąc znieść napięcia ofiara może wywołać kłótnię, "żeby mieć to już za sobą".

Faza ostrej przemocy – pozornie drobiazg może wywołać gwałtowną reakcję, zachowania sprawcy stają się nieprzewidywalne, gwałtowne, często wpada w szał. Dochodzi do zachowań agresywnych

i stosowania przemocy fizycznej i słownej. Ofiara przemocy nie jest w stanie nic zrobić, aby uspokoić sprawcę.

Faza miodowego miesiąca – sprawca przeprosza ofiarę za wybuch przemocy, znajduje zewnętrzne powody swojego zachowania. Staje się miły, czuły, dba o ofiarę, spędza z nią czas, może wydawać się wspaniałym i troskliwym partnerem. Ofiara zaczyna wierzyć, że sprawca się zmienił i jest to zmiana już na zawsze, często umniejsza poprzednie wydarzenia. Jeżeli podjęła kroki prawne, w tej fazie może się z nich wycofać wierząc, że przemoc nie powróci.

Faza miodowego miesiąca jednak mija, niebawem zatacza się krąg i znowu pojawia się faza narastania napięcia. Cykl się powtarza, sytuacja może trwać latami, ale im dłużej trwa taka sytuacja to skracają się fazy "miodowego miesiąca", wydłużają i bardziej dramatycznie przebiegają fazy narastania napięcia i gwałtownej przemocy. To co kiedyś było w fazie "miodowego miesiąca" przyjemności przekształca się w unikanie przykrości, bólu i cierpienia. Po pewnym czasie faza miodowego miesiąca zanika całkowicie i pozostają tylko dwie pozostałe fazy.

Sytuacja doświadczania przemocy ma duży i negatywny wpływ na poczucie sprawstwa i mocy, poczucie własnej wartości i samooceny. Często prowadzi u ofiary przemocy do powstania syndromu wyuczonyj bezradności. Wyuczona bezradność to poddanie się, zaprzestanie wszelkich działań wynikające z przekonania, że zmiana sytuacji przemocowej nie jest możliwa. Osoby doświadczające wyuczonyj bezradności mają deficyty w trzech sferach: poznawczej (zniekształcone przekonania o własnej bezsilności, niewiara w możliwość zmiany), motywacyjnej (są bierne, nie podejmują działań) i emocjonalnej (stany apatii, lęku, depresji).

Doznawanie przemocy jest powiązane z wysokim wskaźnikiem korzystania z opieki medycznej, częstszym występowaniem poważnych i przewlekłych chorób korzystania ze zwolnień lekarskich z powodu niezdolności do pracy.

Konsekwencje zdrowotne można analizować w podziale na trzy grupy:

1. bezpośrednie konsekwencje doznanej przemocy fizycznej – są to uszkodzenia ciała w wyniku ataku fizycznego czyli najczęściej siniaki, otarcia, urazy głowy (które mogą powodować powikłania neurologiczne) i kończyn, złamania itd.
2. osłabienie zdrowia fizycznego w wyniku długotrwałej traumy, w tym zaburzenia psychosomatyczne – przewlekłe dolegliwości zdrowotne obejmują różnego rodzaju schorzenia jak: bóle reumatyczne, bóle pleców, problemy krążeniowo - sercowe, w tym nadciśnienie, problemy żołądkowo - jelitowe, ginekologiczne, infekcje pęcherza moczowego, alergie, a także bóle głowy i migreny, bezsenność. Zaburzenia psychosomatyczne wiążą się z życiem w napięciu i przewlekłym stresie i wiążą się z utrudnioną diagnostyką i leczeniem.

3. zaburzenia zdrowia psychicznego - zespół stresu pourazowego, zaburzenia lękowe, depresja, nadużywanie alkoholu i leków, próby samobójcze, zażywanie narkotyków.

Psychologiczne konsekwencje doświadczania przemocy w rodzinie są różnorakie: niskie poczucie własnej wartości, doświadczanie poczucia wstydu, poczucie winy; lęku, depresja, wycofanie z kontaktów społecznych (wynikające z trudnej sytuacji bądź izolacji przez partnera), obniżona samoocena, syndrom wyuczonej bezradności, brak poczucia bezpieczeństwa, poczucie zagrożenie, napady paniki, brak poczucia mocy sprawczej, utrata nadziei.

Doświadczanie skutków zdrowotnych i psychologicznych konsekwencji przemocy zależy min. od rodzaju przemocy i czasu jej doświadczania. Ofiary przemocy często wymagają wsparcia i pomocy terapeutycznej, ale i także pomocy prawnej, finansowej, pomocy w znalezieniu pracy i domu. Dzieci doświadczające przemocy lub też wychowując się w rodzinie przemocowej borykają się z jej różnymi skutkami w życiu dorosłym. Nie sposób ich tu omówić i zanalizować. Ważne jest natomiast zaakcentowanie, że żyjąc w przemocy dziecko uczy się, że tak właśnie wyglądają bliskie relacje w rodzinie. Jeśli nie ma innych wzorców, przyjmuje, że przemoc jest oczywistym elementem życia rodzinnego i związku. Prawdopodobieństwo, że jako dorosła osoba będzie przejawiał zachowania przemocowe wobec osób bliskich jest bardzo duże. Zwłaszcza kiedy przemoc trwała latami, nie została zatrzymana i dziecko nauczyło się, że przemoc jest dozwolona, normalna i akceptowana społecznie.

Istnieje wiele różnych krzywdzących stereotypów i przekonań, które utrudniają skuteczną pomoc i edukację (stąd ważne są szkolenia wśród pracujących z osobami potencjalnie doświadczającymi przemocy). Ważne jest aby pamiętać projektując działania, że:

- do przemocy może dochodzić także w tzw. dobrych domach, wśród zamożnych rodzin, wśród osób wykształconych, z wysoką pozycją społeczną i nie uzależnionych od alkoholu
- kobiety też są sprawcami przemocy
- przemoc zachodzi nie tylko wtedy kiedy widać fizyczne obrażenia (np. siniaki)
- ofiara nie jest winna i swoim zachowaniem nie zasłużyła na takie traktowanie
- jeżeli ofiara przemocy nic nie robi (nie zgłasza lub wycofuje zeznania) to nie oznacza, że sytuacja jest akceptowalna
- należy reagować i wspierać – to nie jest wstyd ani hańba jeżeli ofiara szuka pomocy

### **Pomoc osobie doznającej przemocy w rodzinie**

Ustawa z dnia 29 lipca 2005 r. o przeciwdziałaniu przemocy w rodzinie (Dz.U. 2020 poz. 218.) określa zadania w zakresie przeciwdziałania przemocy w rodzinie, zasady postępowania wobec

osób dotkniętych przemocą w rodzinie oraz osób stosujących przemoc w rodzinie. Osobie dotkniętej przemocą w rodzinie udziela się bezpłatnej pomocy, w szczególności w formie poradnictwa medycznego, psychologicznego, prawnego, socjalnego, zawodowego i rodzinnego, a także interwencji kryzysowej, ochrony przed dalszym krzywdzeniem, zapewnienia bezpiecznego schronienia w specjalistycznym ośrodku wsparcia dla ofiar przemocy w rodzinie, badania lekarskiego oraz zapewnienia, w określonych przypadkach, osobie dotkniętej przemocą w rodzinie, pomocy w uzyskaniu mieszkania.

Zadania w zakresie przeciwdziałania przemocy w rodzinie są realizowane przez organy administracji rządowej i jednostki samorządu terytorialnego. Organy administracji rządowej i samorządowej współdziałają z organizacjami pozarządowymi oraz kościołem i związkami wyznaniowymi w zakresie udzielania pomocy osobom dotkniętym przemocą, oddziaływania na osoby stosujące przemoc oraz podnoszenia świadomości społecznej na temat przyczyn i skutków przemocy w rodzinie. Podejmowanie interwencji w środowisku wobec rodziny dotkniętej przemocą odbywa się w oparciu o procedurę „Niebieskie Karty” i nie wymaga zgody osoby dotkniętej przemocą w rodzinie.

W gminie Bardo znajduje się Ośrodek Interwencji Kryzysowej, który udziela pomocy psychologicznej oraz schronienia dla matek z dziećmi. Pracownicy OPS zauważają, że często przemoc pojawia się tam gdzie już istnieje problem alkoholowy. W Ośrodku jest zatrudniony Asystent Rodziny, który wspiera rodziny w ich zadaniach i pomaga przezwyciężyć trudności. Współpracuje ze szkołami, kuratorami, policją i innymi specjalistami. W razie konieczności OPS w ramach swoich kompetencji podejmuje interwencję i kieruje sprawę do sądu rodzinnego.

W gminie działa Zespół Interdyscyplinarny ds. Przeciwdziałania Przemocy w Rodzinie, który opiera się na współpracy specjalistów i przedstawicieli różnych instytucji. Współpracują podczas procedury Niebieskich Kart, zakładanych w przypadku pojawienia się przemocy.

## **5. Cele Strategii i ewaluacja**

Jak wynika z analizy problemów społeczny, często współwystępują i się wzajemnie warunkują. Na proces rozwiązywania problemów też trzeba spojrzeć przez ten pryzmat zależności. Na przykład jeżeli uda się obniżyć bezrobocie, pobudzić gminę gospodarczo - będzie mniej ludzi zagrożonych ubóstwem i jego negatywnym konsekwencjami np. uzależnieniami. Osoby z rodzin o niższym statusie materialnym widząc perspektywy i szansy, mogą wykorzystać możliwość przerwania kręgu biedy. Działania, pozornie nie związane z problemami społecznymi też mogą mieć pozytywne przełożenie na życie społeczne, stąd cele strategii powinny przyświecać wszystkim działaniom.

### **Cele:**

## **1. Ożywienie gospodarcze gminy, obniżenie poziomu bezrobocia.**

Działania samorządu gminnego powinny być skierowane dwutorowo – zadbanie o już działające podmioty i pozyskanie nowych inwestorów. Sposób w jaki powinni być wspierani już działający przedsiębiorcy wymaga zbadania ich oczekiwań i przeanalizowania zakresu możliwości gminy.

1. Wsparcie działających podmiotów gospodarczych na terenie gminy.
2. Stworzenie nowych miejsc pracy.
3. Zmniejszenie poziomu bezrobocia.
4. Zwiększenie ruchu turystycznego.
5. Pojawienie się w gminie nowych inwestorów i nowych inwestycji.

### **Sposoby realizacji:**

- informowanie o ofertach pracy, aktywnych sposobach szukania pracy, giełdach pracy, doradztwo ws. założenie własnej działalności gospodarczej – stworzenie punktu konsultacji;
- promowanie oferty wsparcia bezrobotnych i pracodawców ze strony PUP – kursy, szkolenia doszkalające, dofinansowywania;
- wspieranie już działających podmiotów gospodarczych oraz promocja podejmowanych działań w celu dotarcia do zainteresowanych;
- działalność Społecznego Centrum Wspierania Przedsiębiorczości, które jest skierowane w stronę promocji turystyki aktywnej i w ramach którego zostały przygotowane tereny dla inwestorów (z drogą dojazdową, parkingiem, dostępem dla sieci energetycznej i wodociągowej) - rozszerzenie oferty o wsparcie dla mikroprzedsiębiorców i chcących założyć własną działalność, a nie znają potrzeb rynku lub nie mają wiedzy merytorycznej;
- promocja gminy wśród potencjalnych inwestorów, stworzenie oferty zachęcającej do inwestowania w gminie Bardo (działanie skierowane do tworzenia inwestycji także na obszarach wiejskich);
- współpraca z Powiatowym Urzędem Pracy – organizacja robót publicznych, prac interwencyjnych, kursów i szkoleń;
- przeanalizowanie przez władze samorządu, powiatu i PUP problemów osób bezrobotnych w zdobyciu pracy i zaplanowanie wspólnych działań w ramach skoordynowanej współpracy powiatu z gminami (problemy typu komunikacja publiczna i możliwości dojazdu do miejsca pracy pozostaje poza możliwościami rozwiązania przez gminę);
- współpraca z ościennymi gminami;

- promocja gminy Bardo na arenie turystycznej, udział w targach, imprezach;
- organizacja imprez sportowych i promujących gminę Bardo oraz integrujących mieszkańców gminy;
- tworzenie inwestycji rozwijających (lub wspierających) sektor turystyki;
- stworzenie alternatywnego planu rozwoju gospodarczego gminy Bardo (oprócz rozwoju turystycznego);

## **2. Podniesienie jakości życia mieszkańców, przeciwdziałanie skutkom ubóstwa.**

1. Zapobieganiu ubóstwu poprzez rozwój rynku pracy i zachęcania do podjęcia pracy.
2. Promowanie wiedzy o oszczędzaniu i ekonomii domowej, nauka planowania wydatków i budżetu domowego.
3. Zapobieganie wykluczeniu społecznemu ze względu na ubóstwo.
4. Wyrównywanie szans edukacyjnych wśród dzieci i młodzieży poprzez działalność szkoły oraz współpracę z UMiG.
5. Umożliwiani odkrywania potencjału i rozwijanie umiejętności (naukowych, sportowych, artystycznych.). Rozwijanie aktywności dzieci i młodzieży, poszerzanie horyzontów poprzez organizację zajęć i wyjazdów dla dzieci z rodzin uboższych).
6. Tworzenie zajęć i możliwości aktywności dla osób dorosłych, także poprzez działanie organizacji pozarządowych.
7. Rozwijanie współpracy społeczności z sołtysami i radnymi, tworzenie oferty działań dopasowanej do każdej miejscowości oraz organizacja działań pomocowych dostosowanych do potrzeb danej wsi. Rozwijanie w ten sposób społeczeństwa obywatelskiego i integracji mieszkańców miejscowości.

### **Sposoby realizacji:**

- działania Ośrodka Pomocy Społecznej w celu mobilizowania do podjęcia zatrudnienia i pomocy finansowej dla poszukujących pracy, edukacja podopiecznych dotycząca zarządzania budżetem, planowania wydatków;
- wspieranie przez UMiG działających organizacji pozarządowych oraz zachęcanie mieszkańców do podejmowania działań na rzecz społeczności;
- współpraca UMiG z CKiB, szkołą, ośrodkiem OPS i innymi instytucjami w celu tworzenia oferty zajęć, organizowania wyjazdów i promowania różnych aktywności dla dzieci z rodzin

uboższych oraz tworzenie zajęć i wyjazdów dla dorosłych i seniorów (wspierając integrację i rozwijając życie kulturalne);

- inwestycja w infrastrukturę drogową w gminie, dbanie o stronę wizualną miasta i wsi, współpraca samorządu z zakładem komunalnym w celu dbania o mieszkania komunalne, drogi gminne itd.;
- zapobieganie wykluczeniu społecznemu ze względu na ubóstwo - działania integrujące i włączające osoby biedniejsze i dzieci z uboższych rodzin – stypendia, organizacja zajęć i dowozów, organizacja wyjazdów wakacyjnych;
- działania szkoły – zajęcia rozwijające zdolne dzieci i wspierające dzieci z trudnościami w nauce (organizacja dowozów, aby umożliwić wszystkim dzieciom udział), monitorowanie sytuacji uczniów i w razie potrzeby organizacja odpowiedniej pomocy, tworzenie zajęć popołudniowych dostępnych dla wszystkich (we współpracy CKiB), organizacja zajęć dla dzieci w wioskach (świetlice, aktywność sołtysów i radnych);
- organizacja ogólnodostępnych możliwości integracji społecznej, zachęcanie ludzi aktywnych z pomysłami do dzielenia się swoją pasją. Stworzenie oferty zajęć w CKiB i świetlicach dla ludzi dorosłych (może prowadzonych przez lokalnych pasjonatów).

### **3. Integracja osób niepełnosprawnych i starszych.**

1. Podniesienie jakości życia osób niepełnosprawnych i starszych.
2. Tworzenie dobrych praktyk - zatrudnianie osób niepełnosprawnych w jednostkach samorządu gminnego, usuwanie barier architektonicznych i ułatwianie dostępu.
3. Zatrudnianie lub wykorzystanie w inny sposób potencjału osób w wieku około senioralnym, ich wiedzy i doświadczenia.
4. Organizacja imprez dedykowanych (Dzień Seniora) oraz wydarzeń integrujących z udziałem wszystkich mieszkańców.
5. Integracja mieszkańców gminy Bardo
6. Promowanie pozytywnego wizerunku osób niepełnosprawnych i starszych poprzez zwiększenie ich udziału w życiu publicznym

#### **Sposoby realizacji:**

- Rozpoznanie potrzeb osób niepełnosprawnych i starszych i organizacja pomocy (finansowej, rzeczowej, w życiu codziennym, wsparcia psychicznego), realizacja projektów zatrudniania asystentów, organizacja spotkań starszych i niepełnosprawnych np. podczas

zajęć komputerowych, artystycznych lub poprzez działalność klubów, organizacji pozarządowych;

- Promocja wśród pracodawców zatrudnienia osób niepełnosprawnych na rynku pracy, informowanie o wsparciu i korzyściach dla pracodawców;
- Promocja zatrudniania ludzi w wieku przedemerytalnym, korzystanie z doświadczenia i wiedzy;
- Realizacja zadań z zakresu integracji wszystkich mieszkańców gminy (jako gmina miejsko-wiejska należy zadbać o integrację wszystkich mieszkańców i stworzenie tożsamość - my jako jedna gmina);
- Zachęcanie osób niepełnosprawnych do aktywności w życiu publicznym (np. do pełnienia funkcji publicznych typu sołtys, radny; podejmowania inicjatyw społecznych i tworzenie organizacji pozarządowych), dzięki czemu działania mają szansę być jeszcze lepiej dostosowane do rzeczywistych potrzeb;
- Ożywienie życia obywatelskiego w sołectwach, integracja wśród mieszkańców sołectw;
- Analiza dostępności różnego rodzaju instytucji, miejsc publicznych w celu usunięcia barier architektonicznych, ułatwienia dostępu – tworzenie projektów, pomoc zainteresowanym podmiotom gospodarczym;
- Podczas organizacji różnych wydarzeń i imprez, należy rozpatrywać sytuację pod kątem dostępności dla ludzi starszych i niepełnosprawnych (dojazdy, dowozy);
- Kontynuacja zajęć i inicjatyw podejmowanych dla seniorów;
- Wykończenie i podjęcie działalności Domu Dziennego Pobytu dla Seniorów;

#### **4. Przeciwdziałanie uzależnieniu od alkoholu**

1. Pomoc w leczeniu uzależnień od alkoholu.
2. Edukacja i profilaktyka uzależnień.
3. Promowanie zdrowego stylu życia.
4. Promowanie zdrowia psychicznego i właściwych form funkcjonowania społecznego.
5. Kontrola punktów sprzedających alkohol.

#### **Sposoby realizacji:**



- pomoc w dostępie do ośrodków leczenia uzależnień, specjalistów terapii (działania OPS z zakresu edukacji, pomocy finansowej i pomocy w podjęciu i zorganizowaniu leczenia odwykowego);
- promocja wiedzy dotyczącej szkodliwości uzależnień – działania podejmowane we współpracy przez jednostki Gminy oraz z organizacjami pozarządowymi;
- działania promujące zdrowie psychiczne wśród dorosłych – działania OPS i ZSP (może przy udziale przychodni), promowanie i edukacja z zakresu zdrowia psychicznego;
- współpraca UMiG ze ZSP w celu realizacji programów profilaktycznych dla dzieci i młodzieży.
- tworzenie ofert zajęć popołudniowych dla dzieci i młodzieży – współpraca UMiG, ZSP i CKiB, tworzenie zajęć w świetlicach wiejskich, organizowania dojazdu. Wspieranie organizacji pozarządowych lub osób, które chciałyby takie inicjatywy założyć;
- zorientowanie się wśród rodziców i dzieci w ich potrzebach i oczekiwaniach, stworzenie infrastruktury dla dzieci i młodzieży do spędzania wolnego czasu w sposób bezpieczny - skate park, wyposażanie parków i placów zabaw we wioskach, działalność kortów tenisowych;
- działalność Gminnej Komisji Rozwiązywania Problemów Alkoholowych – mobilizowanie do leczenia, pomoc finansowa na dojazdy, dofinansowywanie zadań z zakresu profilaktyki;
- kontrola punktów sprzedających alkohol – czy realizowany jest obowiązek niesprzedawania alkoholu poniżej 18 r.ż., czy nie są to miejsca gdzie obywa się publiczne zakłócenie porządku itd.;
- kontrola przez policję miejsc, które są zgłaszane jako miejsca w których odbywają się spotkania młodzieży i osób młodych, podczas których spożywany jest alkohol;
- realizacja założeń zawartych w Gminnym Programie Profilaktyki i Rozwiązywania Problemów Alkoholowych oraz Przeciwdziałania Narkomanii;

## **5. Przeciwdziałanie przemocy i jej skutkom społecznym**

1. Zapobieganie przemocy długotrwałej, pomoc w przerwaniu koła przemocy.
2. Wsparcie osób doświadczających przemocy w zakresie pomocy prawnej, finansowej i wsparcia psychologicznego.

3. Promowanie właściwych postaw społecznych i rzetelnej wiedzy o przemocy (walka z krzywdzącymi stereotypami, uwrażliwianie).
4. Promowanie wśród dzieci właściwych postaw, edukacja dotycząca ich praw oraz wsparcie psychologiczne.

#### **Sposoby realizacji:**

- współpraca OPS ze szkołą w razie podejrzeń o trudną lub niewłaściwą sytuację w domu;
- działalność szkoły – rozpoznanie potrzeb środowiska, działalność edukacyjna w zakresie praw dziecka, działalność psychologa i pedagogów, współpraca szkoły z kuratorami i OPS;
- współpraca z odpowiednimi instytucjami w celu udzielania pomocy osobom potrzebującym;
- promowanie rzetelnej wiedzy, walczącej ze stereotypami dotyczącymi przemocy;
- promowanie informacji gdzie i w jaki sposób można szukać pomocy prawnej, terapeutycznej, socjalnej;
- szkolenia i edukacja pracowników przychodni, szkoły, OPS innych instytucji w zakresie rozpoznawania i reagowania na przemoc;
- współpraca kuratorów, policji, PCPR z pracownikami OPS i szkoły;
- działalność Zespołu Interdyscyplinarnego ds. Przeciwdziałania Przemocy w Rodzinie
- współpraca z Ośrodkiem Interwencji Kryzysowej, promowanie ich działalności, wspólne inicjatywy na rzecz przeciwdziałania przemocy

### **5.1 Spodziewane efekty i ewaluacja**

Spodziewane efekty realizacji zaplanowanych działań:

- zmniejszenie bezrobocia w gminie (widoczne w statystykach PUP)
- większa zamożność mieszkańców i zmniejszenie liczby osób korzystających ze świadczeń z OPS
- zmniejszenie liczby osób które "żyją z świadczeń z pomocy społecznej" czyli nie odchodzą z systemu
- integracja mieszkańców gminy i integracja społeczna wewnątrz sołectw
- zwiększenie udziału w życiu społecznym i publicznym osób niepełnosprawnych i starszych
- zmniejszenie problemu alkoholowego w gminie (mniej wniosków do Gminnej Komisji Alkoholowej, zmniejszenie problemu w danych OPS),

- mniej zakładanych Niebieskich Kart, zwłaszcza mniej rodzin w których problem przemocy jest długotrwały, powtarzający się i powszechnie wiadomy
- wzrost jakości życia, poprawa sytuacji materialnej mieszkańców, zatrzymanie ludzi młodych, stworzenie warunków do zakładania rodziny przejawiające się w zwiększeniu ilości mieszkańców gminy i większym przyroście naturalnym
- dzieci i młodzież mogą spędzać czas wolny w sposób aktywny i twórczy oraz realizować swoje uzdolnienia i zainteresowania w szkołach
- ożywienie gospodarcze – pojawienie się inwestorów i zakładanie przez mieszkańców własnej działalności, zwiększony ruch turystyczny
- ożywienie życia społeczno – kulturalnego gminy

#### Ewaluacja podejmowanych działań:

- analiza danych z Urzędu Miasta i Gminy, Ośrodka Pomocy Społecznej. Zauważalne oznaki poprawy sytuacji w gminie w statystykach – wzrost liczby mieszkańców gminy (ludzie chcą tu mieszkać), wzrost urodzeń (chcą i mogą zakładać rodziny), zwiększenie liczby osób prowadzących i utrzymujących tę działalność (dobre warunki do prowadzenia biznesu). Poprawa sytuacji finansowej mieszkańców gminy powinna skutkować spadkiem liczby osób korzystających z świadczeń pomocy społecznej.
- analiza danych z Powiatowego Urzędu Pracy potwierdzających spadek bezrobocia oraz przedstawiających sytuację niepełnosprawnych na rynku pracy.
- przeprowadzenie ankiety wśród mieszkańców dot. jakości życia w gminie Bardo i zauważalnych problemów społecznych. Ocenienie w odniesieniu do wyników poprzedniej ankiety.
- zwiększenie ilości osób uczestniczących w proponowanych aktywnościach, zajęciach ale i pojawienie się nowych inicjatyw społecznych;

**Jednostki realizujące:** Gmina Bardo, Rada Miejska gminy Bardo - jako organ uchwałodawczy, Urząd Miasta i Gminy, Ośrodek Pomocy Społecznej, Zespół Szkolno – Przedszkolny w Bardzie z filią w Przyłęku, Centrum Kultury i Biblioteka, Zakład Komunalny, Gminna Komisja ds. Rozwiązywania Problemów Alkoholowych, Gminny Zespół Interdyscyplinarny ds. Przeciwdziałania Przemocy w Rodzinie.

**Partnerzy:** Instytucje rządowe, samorządowe, PCPR, PUP, kuratorzy, policja, organizacje

społeczne, organizacje pożytku publicznego, stowarzyszenia. Zaproszenie do współpracy osoby prowadzące działalność gospodarczą na terenie gminy.

**Źródła finansowania:** Budżet gminy, dotacje z budżetu państwa, środki pozyskane z funduszy unijnych i zewnętrznych: rządowych, pozarządowych, programów celowych, środki zabezpieczone w ramach działań Gminnej Komisji ds. Rozwiązywania Problemów Alkoholowych.

## **Podsumowanie.**

Strategia Rozwiązywania Problemów Społecznych jest dokumentem otwartym i powinna ulegać okresowej ewaluacji i aktualizacji. Jako dokument uwzględniający społeczną stronę naszej gminy, zwłaszcza te trudne kwestie, powinna stać się odnośnikiem do wszystkich planowanych działań samorządowych. Strategia Rozwiązywania Problemów Społecznych powinna kształtować pewne spojrzenie na sytuację gminy i jej mieszkańców i powinna stać się społecznym odniesieniem dla decyzji biznesowych. Na projekty i podejmowane decyzje, należałoby spojrzeć z perspektywy korzyści dla społeczności, zwłaszcza tej jego części która boryka się z trudnościami i takie spojrzenie powinno przyświecać jednostkom samorządowym, organizacjom i przedsiębiorcom. Należy promować wśród mieszkańców postawę współodpowiedzialności naszą społeczność, edukować i wspierać, Strategia Rozwiązywania Problemów Społecznych nie jest zamkniętym dokumentem z kolejnymi punktami do realizacji. Cele w niej zawarte wymagają zmian społecznych, które dokonują się powoli i dlatego należy traktować ją jako projekt długofalowy, kształtujący także przyszłe pokolenia. Chociaż efekty nie będą natychmiastowe, a niektóre nie będą bardzo widoczne, pamiętajmy, że chodzi o głębokie strukturalne zmiany które dotkną nas wszystkich w sposób pozytywny.

## Bibliografia

1. Biuro Pełnomocnika Rządu do Spraw Osób Niepełnosprawnych, *Rynek pracy*, 21.04.2015 <http://www.niepelnosprawni.gov.pl/p,80,rynek-pracy>
2. Dębski M., *Rozwiązywanie problemów społecznych czy ograniczanie ich skutków? Na przykładzie realizacji zadania 4 w zakresie standaryzacji pracy z bezdomnymi, w tym opracowanie modelu „gminny standard wychodzenia z bezdomności” w projekcie systemowym „tworzenie i rozwijanie standardów usług pomocy i integracji społecznej*, styczeń 2012, [https://www.researchgate.net/publication/262636119\\_ROZWIAZYWANIE\\_PROBLEMO\\_W\\_SPOLECZNYCH\\_CZY\\_OGRANICZANIE\\_ICH\\_SKUTKOW\\_NA\\_PRZYKLADZIE\\_REALIZACJI\\_ZADANIA\\_4\\_W\\_ZAKRESIE\\_STANDARYZACJI\\_PRACY\\_Z\\_BEZDOMNYMI\\_W\\_TYM\\_OPRACOWANIE\\_MODELU\\_GMINNY\\_STANDARD\\_WYCHODZENIA\\_Z\\_](https://www.researchgate.net/publication/262636119_ROZWIAZYWANIE_PROBLEMO_W_SPOLECZNYCH_CZY_OGRANICZANIE_ICH_SKUTKOW_NA_PRZYKLADZIE_REALIZACJI_ZADANIA_4_W_ZAKRESIE_STANDARYZACJI_PRACY_Z_BEZDOMNYMI_W_TYM_OPRACOWANIE_MODELU_GMINNY_STANDARD_WYCHODZENIA_Z_), dostęp 20.01.2021,
3. Dolnośląski Wojewódzki Urząd Pracy, *Statystyki*, <http://www.dwup.pl/Statystyki-rynku-pracy/Aktualna-statystyka>
4. Encyklopedia PWN, *Ubóstwo*, <https://encyklopedia.pwn.pl/haslo/ubostwo;3990730.html>
5. Express - miejski, *Dwa razy więcej zgonów niż urodzeń, coraz mniej mieszkańców. Statystyki z gminy Bardo za 2020 rok*, <http://zabkowice.express-miejski.pl/wiadomosc/40468,dwa-razy-wiecej-zgonow-niz-uroden-coraz-mniej-mieszkanow-statystyki-z-gminy-bardo-za-2020-rok>
6. Kanios A., *W stronę integracji czy wykluczenia społecznego – poglądy pracowników socjalnych na temat osób starszych*, „*Annales Universitatis Mariae Curie-Skłodowska. Sectio J. Paedagogia-Psychologia*” Vol 29, No 1 (2016-12-10), <https://journals.umcs.pl/j/article/view/2848>
7. Łukowska K., *Medyczne i psychologiczne skutki przemocy w rodzinie jako problem zdrowia publicznego.*, *Świat Lekarza* 2019/01/25, <https://swiatlekarza.pl/medyczne-i-psychologiczne-skutki-przemocy-w-rodzinie-jako-problem-zdrowia-publicznego/>.
8. *Ministerstwo Rodziny i Polityki Społecznej, Biuro Promocji, Niepełnosprawni na rynku pracy*, 28.02.2019 <https://www.gov.pl/web/rodzina/niepelnosprawni-na-rynku-pracy>
9. *Ministerstwo Sprawiedliwości*, 24.01.2020, <https://www.gov.pl/web/gov/skorzystaj-z-pomocy-dla-osob-dotknietych-przemoca-w-rodzinie>

10. Najwyższa Izba Kontroli, *NIK o (nie)zatrudnianiu osób niepełnosprawnych przez pracodawców publicznych*, 17. 07.2019, <https://www.nik.gov.pl/aktualnosci/nik-o-zatrudnianiu-osob-niepelnosprawnych.html>
11. Paszkiewicz W., *Gdy dziecko jest świadkiem przemocy*, Świat Problemów nr 10/2017 <http://www.swiatproblemow.pl/gdy-dziecko-jest-swiadkiem-przemocy/>
12. Paszkiewicz W., Wiechcińska A., "Niebieska Linia", <http://www.niebieska.info/index.php/przemoc-w-rodzinie/7-przemoc-a-agresja>
13. Powiatowy Urząd Pracy w Ząbkowicach Śląskich, *Informacje statystyczne*, <https://zabkowiceslaskie.praca.gov.pl/rynek-pracy/statystyki-i-analizy>
14. Raport GUS *Zasięg ubóstwa ekonomicznego w Polsce w 2019r. (na podstawie wyników badania budżetów gospodarstw domowych)*, 30.06.2020
15. Szarfenberg R., *Marginalizacja i wykluczenie społeczne. Wykłady*. OWES, [http://www.owes.info.pl/biblioteka/wyklad\\_wykluczenie\\_spoeczne.pdf](http://www.owes.info.pl/biblioteka/wyklad_wykluczenie_spoeczne.pdf)
16. Święcki A., *Współczesne klasyfikacje choroby alkoholowej według ICD i DSM.*, Instytut Psychologii i Zdrowia, <http://www.psychologia.edu.pl/czytelnia/50-artykuly/206-wspolczesne-klasyfikacje-choroby-alkoholowej-wedlug-icd-i-dsm.html>.
17. Urząd Miasta i Gminy Bardo *Lokalny Program Rewitalizacji Gminy Bardo na lata 2016-2022*, <https://bip.gmbardo.finn.pl/bipkod/008/025>
18. Urząd Miasta i Gminy Bardo, *Lokalna Strategia Rozwoju Gminy Bardo na lata 2016-2022*, <https://bip.gmbardo.finn.pl/bipkod/008/026>
19. *Urząd Miasta i Gminy Bardo, Raport o stanie Gminy Bardo za rok 2019*, <https://bip.gmbardo.finn.pl/bipkod/21324434>
20. Wikipedia, *Ageizm*, <https://pl.wikipedia.org/wiki/Ageizm> ;
21. Wikipedia, *Bieda*, <https://pl.wikipedia.org/wiki/Bieda>
22. Wikipedia, *Marginalizacja*, <https://pl.wikipedia.org/wiki/Marginalizacja>
23. Zespół Ośrodków Wsparcia w Piastowie, [http://www.zowpiastow.pl/index.php?option=com\\_content&view=article&id=16&Itemid=130](http://www.zowpiastow.pl/index.php?option=com_content&view=article&id=16&Itemid=130)
24. Zespół Stowarzyszenia "Niebieska Linia", *Co to jest przemoc*, <http://www.niebieska.info/index.php/przemoc-w-rodzinie/6-co-to-jest-przemoc>

25. Zespół Stowarzyszenia "Niebieska Linia", *Cykle przemocy w rodzinie*,  
<http://www.niebieskalinia.info/index.php/przemoc-w-rodzinie/30-cykle-przemocy-w-rodzinie>
  
26. Zespół Stowarzyszenia "Niebieska Linia", *Mity, stereotypy i przekonania*,  
<http://www.niebieskalinia.info/index.php/przemoc-w-rodzinie/9-mity-stereotypy-i-przekonania>